

# LES TERRASSES DE LA PRESQU'ÎLE

—  
LA NATURE  
EN VILLE !



LES DERNIÈRES  
ACTUALITÉS

DÉCRYPTAGE  
S'ADAPTER AU CARACTÈRE  
DE LA RIVIÈRE

ZOOM SUR...  
LE JARDIN FLUVIAL,  
AU GRÉ DES SAISONS

# L'AMÉNAGEMENT DES RIVES DE SAÔNE SE POURSUIT AU CŒUR DE LYON

Ouvertes depuis 2013, les Rives de Saône invitent les promeneurs à redécouvrir l'extraordinaire richesse des paysages de la rivière, au fil d'une promenade piétonne de 15 km ponctuée de 23 œuvres d'art, entre la Confluence et Rochetaillée-sur-Saône.

Face à la colline de Fourvière, entre l'église Saint-Nizier et la rue Grenette, le projet des Terrasses de la Presqu'île permettra de redécouvrir un vaste espace public au bord de l'eau. Un jardin fluvial de 8 500 m<sup>2</sup> sera aménagé sur l'ancien bas-port, à la place du parking Saint-Antoine reconstruit juste à côté, sous le quai. La promenade du quai Saint-Antoine, les places Saint-Nizier et d'Albon seront également complètement réaménagées.



Le parking Saint-Antoine, construit en béton dans les années 1970, laissera place à un vaste jardin.



Les Rives de Saône ouvertes en 2013, sur la promenade du bas-port Gillet.

## RAMENER LA NATURE JUSQU'AU CŒUR DE LA MÉTROPOLE

C'est l'une des grandes ambitions du projet Rives de Saône : offrir de nouveaux espaces de respiration aux habitants. De Rochetaillée-sur-Saône jusqu'à la Confluence, la végétation court le long des rives : plages vertes, végétation grimpante et bosquets d'arbres, jardins aquatiques et roselières... Avec l'aménagement des Terrasses de la Presqu'île, cette ambition se poursuit d'une manière fabuleuse !

# LES DERNIÈRES ACTUALITÉS

## LE PROJET AVANCE !

Les architectes Wilmotte & Associés ont dessiné dans le moindre détail le projet pour l'affiner et l'améliorer jusqu'à la fin. Cette dernière étape de conception du projet a permis d'apporter quelques modifications.

La traversée de la place Saint-Nizier sera plus directe entre le nord et sud. Les paysagistes ont finalement retenu une essence d'arbre plus résistante au milieu urbain pour agrémenter cette place.



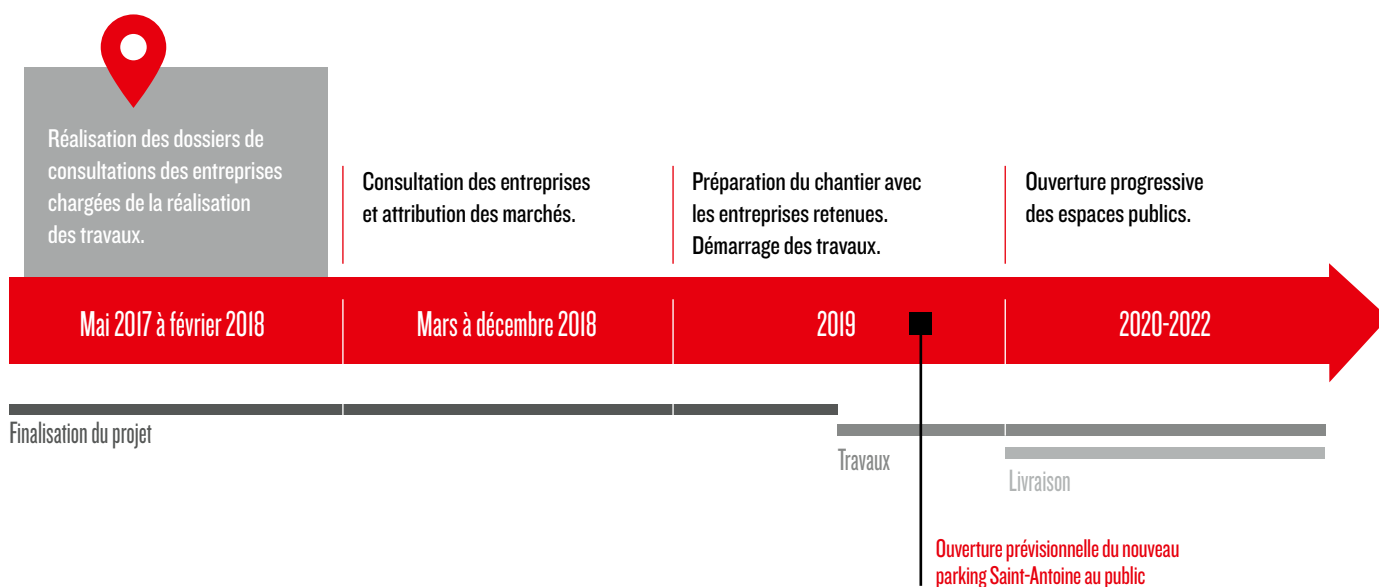
Un escalier a été ajouté au niveau du pont Maréchal Juin pour faciliter l'accès au bas-port depuis le quai haut.

## DES ESPACES ACCESSIBLES À TOUS



En octobre dernier, le projet des Terrasses de la Presqu'île a été présenté aux membres de la Commission Métropolitaine d'Accessibilité. L'objectif ? S'assurer que les futurs espaces soient accessibles aux personnes en situation de handicap. À cette occasion, une maquette a été fabriquée avec des matériaux aux textures différentes. En la touchant, les personnes aveugles et malvoyantes ont pu comprendre où se trouvent les espaces piétons, les mobiliers installés, les obstacles possibles... Ils ont pu proposer des adaptations afin que les futurs espaces soient encore mieux accessibles.

## LES ÉTAPES À VENIR



## ZOOM SUR...

# LE JARDIN FLUVIAL, AU GRÉ DES SAISONS

Dès le début du printemps, les aulnes ouvrent le bal des floraisons avec ses fleurs blanches et jaunes tandis que la végétation du jardin se pare d'une teinte vert clair, aux reflets argentés et lumineux. Aux premières notes de l'automne, les feuillages prennent une teinte flamboyante. En hiver, les feuilles laissent place aux rameaux orange et lumineux des cornouillers, donnant un aspect plus graphique et minéral au jardin. Lorsque la Saône sort de son lit, les bosquets de saules et de cyprès chauves qui composent la nouvelle promenade au bord de l'eau deviennent de véritables îles végétales. Inaccessible en période de crue, le jardin fluvial se contemple alors depuis les quais et la colline de Fourvière.

INSPIRÉ PAR LES RIVES SAUVAGES DE LA SAÔNE,  
LE JARDIN FLUVIAL CHANGE DE VISAGE À CHAQUE SAISON  
ET S'ADAPTE À LA VIE DE LA RIVIÈRE.

## LE JARDIN EN CHIFFRES

**400 m**  
de promenade au bord de l'eau

**8 500 m<sup>2</sup>**  
de jardin fluvial, soit l'équivalent  
de la Place Louis Pradel

**90**  
arbres plantés, soit 3% des arbres  
plantés chaque année dans la Métropole

**1 800 m<sup>2</sup>**  
de graminées et d'arbustes,  
soit l'équivalent de la moitié  
de la place des Jacobins

**90**  
bancs en pierre

**30**  
essences d'arbres différentes

### et aussi...

**1 200 m<sup>2</sup>** d'espace de jeux  
pour les enfants, une halte fluviale...



Le futur jardin fluvial des Terrasses de la Presqu'île.

## S'ADAPTER AU CARACTÈRE DE LA RIVIÈRE

Créer un jardin le long de la Saône en plein cœur de Lyon constitue un véritable défi. Chaque année, la rivière déborde et inonde ses rives. Face à ces débordements, l'aménagement des rives de la Saône implique de s'adapter avec intelligence à la rivière.



La végétation et les îles du futur jardin sont conçues pour résister aux crues de la rivière.

Comment construire un jardin qui résiste aux crues et reste esthétique même complètement immergé ? Pour relever ce défi, les hydrologues ont d'abord étudié la montée de la Saône à cet endroit. Avec les paysagistes, ils ont imaginé la création de bosquets qui deviennent de véritables îles végétales lors des crues. Rien n'est laissé au hasard : la forme de ces îles et leur disposition sont conçues pour réduire les courants. La végétation choisie est adaptée aux terrains humides mais aussi aux périodes de sécheresse,

avec un système de racines très dense pour résister à la force de l'eau. Du côté du mobilier et des revêtements, les matériaux sont retenus pour leur résistance aux inondations, comme pour les rives déjà aménagées, et les bancs sont positionnés de manière à ne pas gêner l'évacuation de l'eau lors des décrues.

La terrasse intermédiaire où se situent le square et les jeux pour enfants est surélevée d'1,60 m par rapport à la promenade au bord de l'eau : elle sera donc inondée moins souvent !

### CERTAINES CRUES DE LA SAÔNE ONT PARTICULIÈREMENT MARQUÉ LES ESPRITS !

En 1856, la Presqu'île est submergée, plusieurs ponts sont emportés et les dégâts sont nombreux.



Le quai sous les eaux de la Saône lors de la crue de 1856. Vue depuis un immeuble du quai Saint-Antoine au niveau de la rue Dubois, en direction du sud - d'après un cliché de Louis Froissart, conservé aux Archives municipales de Lyon.



**GAËTAN MASSON**  
INGÉNIEUR HYDROLOGUE  
C2I CONSEIL

**Un jardin comme les Terrasses de la Presqu'île en bord de Saône, c'est un défi. Comment avez-vous pris en compte les crues de la rivière ?**

En fait, il s'agit de vérifier que les aménagements réalisés en quai bas ne modifient pas la hauteur de la ligne d'eau en cas de crue. C'est comme lorsque l'on jette un glaçon dans un verre d'eau rempli à ras bord : l'eau déborde ! De la même manière, l'aménagement du jardin fluvial ne doit pas aggraver le risque d'inondation.

**Justement, quelle a été votre méthode pour vous assurer que le projet n'aggrave pas ce risque ?**

Nous avons modélisé l'écoulement de la Saône lors des crues au niveau du bas-port Saint-Antoine. Les fluctuations saisonnières de la Saône étant connues, nous avons reconstitué le jardin en 3D afin de connaître point par point la hauteur des eaux pendant les crues. Si on connaît exactement la taille du verre, la taille du glaçon et la force avec laquelle on le jette dans le verre, on saura exactement comment le verre va déborder ! Si on ne veut pas qu'il déborde, on peut agir sur la taille du verre, ou celle du glaçon. C'est donc sur la taille et la forme des îles du jardin que l'on a agi pour s'adapter à l'écoulement des eaux.

**Est-ce la première fois que vous intervenez sur un projet d'une telle ampleur ?**

Oui, c'est la première fois en milieu urbain. Rendre les espaces fluviaux accessibles en ville sont des projets rares ! Les enjeux sont passionnants !

# AUTOUR DU PROJET

Deux autres projets viennent compléter celui des Terrasses de la Presqu'île. Leur objectif commun ?  
Mettre en valeur le patrimoine exceptionnel de la Presqu'île et améliorer le cadre de vie.

## CŒUR PRESQU'ÎLE

Pôle économique, touristique et événementiel, la Presqu'île est un site exceptionnel qui doit s'adapter à une fréquentation toujours plus élevée. Après le réaménagement des places Bellecour et Jacobins, la Presqu'île poursuit sa transformation. Dix espaces publics emblématiques du centre de Lyon font peau neuve à travers un grand projet de rénovation et d'embellissement : Cœur Presqu'île, qui sera réalisé progressivement de 2017 à 2020.



## LE GRAND HÔTEL-DIEU ET LA CITÉ INTERNATIONALE DE LA GASTRONOMIE

Emblématique édifice de la Presqu'île, le Grand Hôtel-Dieu fait l'objet de la plus grande opération de reconversion d'un monument historique en France. La Cité Internationale de la Gastronomie sera un des éléments phares de cet édifice exceptionnel, qui accueillera aussi des commerces, des bureaux, des lieux de restauration, un centre de convention et un hôtel 5 étoiles. Les cours, jardins et galeries seront enfin accessibles aux Grands Lyonnais, et les rues alentour entièrement réaménagées.



### ADRESSE ET ACCÈS

Quai Saint-Antoine, angle pont Maréchal Juin, Lyon 2<sup>e</sup>  
Métro ligne A station Cordeliers  
Bus C3, C13, C14, 27, 31, 40, S1



## LE PAVILLON

### EXPOSITION EN COURS

> DU 28 JUIN AU 29 OCTOBRE

Exposition «Lyon, Cité Internationale de la Gastronomie» pour découvrir le projet qui occupera une partie du futur Grand Hôtel-Dieu, et qui incarnera la richesse gastronomique de la Métropole.

### HORAIRES D'OUVERTURE

Jusqu'au mois d'octobre : mercredis de 15h à 19h ;  
samedis et dimanches de 10h à 13h et de 15h à 19h.

**CONTACT :** [lepavillon@grandlyon.com](mailto:lepavillon@grandlyon.com)

[www.grandlyon.com](http://www.grandlyon.com)



**GRANDLYON**  
la métropole