

TITRE

OBJET

PÉRIODICITÉ

FORMAT

PRIX

PARC  
BLANDAN

LA LETTRE DU  
PROJET URBAIN  
PARC BLANDAN

3 NUMÉROS  
PAR AN

9,83"X15,8"  
(25X37 CM)

ZÉRO  
EURO

N.02 FÉVRIER 2013



MANCHETTE

LE CHANTIER :  
ÇA AVANCE !

GRANDLYON  
Communauté urbaine



VILLE DE LYON

VOUS/  
"C'EST FORT  
EN PARC!"  
P.2

PROJET/  
UN PARC DANS  
SA NATURE  
P.4

1830-1999/  
PETITES ET  
GRANDE HISTOIRE(S)  
P.7

BLANDAN/  
C'EST  
PRATIQUE  
P.8



**ÉDITO** ▶▶▶



**Blandan, symbole de la nature en ville.**

La nature en ville représente un enjeu fort pour la qualité de vie des habitants, une réponse aux conséquences du réchauffement climatique, et un moyen pour maintenir la biodiversité en ville. Lyon propose aux habitants 1065 hectares d'espaces naturels protégés par le Plan Local d'Urbanisme (PLU), soit 22% de la surface communale, et 405 hectares d'espaces verts gérés par le service communal des espaces verts, des espaces accessibles à tous les habitants, des espaces de proximité pour la détente, des corridors écologiques comme les Berges du Rhône, et des grands parcs.

D'ici 2014, la Ville de Lyon comptera 6 grands parcs urbains : le Parc de la Tête d'Or, le Parc des Hauteurs, le Parc de Gerland, le Parc de Saône, le Parc du Vallon, et le Parc Blandan.

Avec ses 17 hectares en cœur de ville, à la jonction de 3 arrondissements, le parc Blandan offrira à chacune et chacun des espaces adaptés à ses attentes et à ses pratiques, des

univers pour toutes les générations : des jardins suspendus, une aire de jeux extraordinaire pour les enfants, « la vague des Remparts », des zones sportives, des refuges pour la biodiversité, une nouvelle place publique...

La conservation du patrimoine bâti suppose d'envisager sa reconversion. L'ancien bâtiment de casernement accueillera des logements étudiants. Le parc pourrait également accueillir la Maison de l'Environnement.

Ce site autrefois militaire laissera ainsi la place à un nouveau poumon vert dont les 11 premiers hectares, qui représentent les parties basses du site, seront livrés à partir de septembre 2013.

**GILLES BUNA, vice-président du Grand Lyon en charge de l'urbanisme et des grands projets**

# LES RIVERAINS S'APPROPRIENT LE PROJET

**LE PROJET BLANDAN S'EST DÉVOILÉ, LE 3 OCTOBRE DERNIER, LORS D'UNE RÉUNION D'INFORMATION ET D'ÉCHANGES À LA MANUFACTURE DES TABACS. 250 PERSONNES ONT PARTAGÉ LEURS COUPS DE CŒUR ET LEURS INTERROGATIONS.**

« Beau projet », « des idées intéressantes », « enfin un espace de verdure dans le quartier »... sont quelques-uns des avis recueillis sur le projet de parc lors de sa présentation au grand public, le 3 octobre dernier, dans un amphithéâtre bondé de la Manufacture des Tabacs. La majorité des participants a salué les aménagements imaginés par le concepteur lyonnais Bertrand Vignal, agence Base (Bien Aménager Son Environnement) afin de convertir l'ancienne caserne militaire en troisième poumon vert de Lyon.

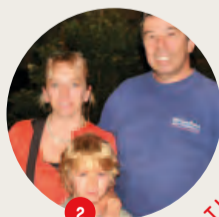
Cette réunion présidée par Gilles Buna, adjoint délégué à l'aménagement et à la qualité de la ville et vice président du Grand Lyon chargé de l'urbanisme et des grands projets, entouré de Jean-Pierre Flaconnèche, maire du 7<sup>e</sup> arrondissement, de Ludivine Piantoni et de Franck Levy, respectivement élus des 3<sup>e</sup> et 8<sup>e</sup> arrondissements, a permis de présenter en détail le projet d'aménagement de cet espace de 17 hectares. Cette rencontre a également répondu aux interrogations et aux remarques des riverains et des futurs utilisateurs. Les principales préoccupations ont concerné la gestion du bruit, des déplacements et des stationnements aussi bien dans le parc qu'en son pourtour, la conversion du château et l'aménagement d'une résidence d'environ 200 logements sociaux réservés aux étudiants dans le bâtiment principal. Les maires et représentants des 3<sup>e</sup>, 7<sup>e</sup> et 8<sup>e</sup> arrondissements présents aux côtés de Gilles Buna, ainsi que l'architecte Bertrand Vignal et Laurence Roux-Moschetto, chargée de projet au Grand Lyon, ont apporté des réponses concrètes et rassurantes sur ces différents points.

## MICRO-TROTTOIR



**1**  
OLIVIER,  
CONTRÔLEUR  
DE GESTION,  
LYON 3<sup>E</sup>.

« Ce projet comble un vide dans le quartier. Nous aurons enfin un endroit où nous détendre et faire du sport. Petit bémol, le sujet de la desserte en transports en commun n'a pas été abordé. »



**2**  
ANNE, GILLES  
ET LÉO,  
FAMILLE  
DU 7<sup>E</sup>

« Les concepteurs ont pensé à toutes les générations : des toboggans pour les enfants, des terrains de sport, un rollerpark, des espaces de détente et de promenade pour les adultes... »



**3**  
GÉRARD,  
ARTISAN,  
LYON 8<sup>E</sup>

« C'est un beau projet, un lieu de détente calme et pratique situé à quelques mètres de chez nous. Nos promenades s'effectueront dans un cadre plaisant, champêtre, à l'abri de la circulation. »

## INTERVIEW

## ◀ Nous sommes optimistes et confiants ▶

Après le projet de défense du Parc Blandan pour le réhabiliter en un gigantesque espace de loisirs, l'association du Parc Blandan suit de près la mise en œuvre des travaux pour son développement. Son président, **Georges Deleuze** raconte.



### Pour quelle raison votre association a-t-elle changé de nom ?

Le mot « défense » a été remplacé par « développement » puisque le premier objectif qui était de défendre les

17 hectares pour qu'ils deviennent un parc urbain a été atteint. Notre deuxième challenge maintenant, c'est le développement du projet de ce parc. On a pu ainsi garder les mêmes initiales et le même logo.

### Que pensez-vous de la réhabilitation du parc ?

L'esplanade a été fermée et les travaux de voirie et de démolition ont débuté. Nous sommes globalement satisfaits car tous les souhaits que nous avons formulés pour la rénovation du parc ont été retenus

en avant-projet. On est confiants car les travaux ont l'air de se dérouler dans les temps.

### Quelles vont être les prochaines étapes du projet ?

Il y a 3 grandes phases dans la réhabilitation. D'abord l'esplanade. Puis le fort qui correspond à la partie haute du parc où il y avait les bâtiments de caserne. Et enfin, les douves où l'on prévoit l'installation d'équipements sportifs. On devrait assister à une ouverture échelonnée pour une ouverture totale au public en 2015.

### Quelle est votre implication dans le suivi de la réhabilitation ?

Nous restons très vigilants sur l'avancement du projet et nous faisons part de nos impressions, de nos craintes et de notre satisfaction aussi. Récemment, nous avons obtenu que le parc soit fermé la nuit pour des raisons évidentes de sécurité. Il reste

beaucoup de points à régler, comme la destination de nombre de bâtiments existants. Mais nous sommes optimistes. Les rapports entre les membres du conseil d'administration de l'association et les élus, toutes tendances confondues, sont sereins.

« Nous sommes globalement satisfaits car tous les souhaits que nous avons formulés pour la rénovation du parc ont été retenus en avant-projet. »

GEORGES DELEUZE

► Association de Développement du Parc Blandan  
www.parcblandan.com / 04 78 61 07 56

## QUESTION À...



### Pascale Chobaux,

responsable de la commission Urbanisme du Conseil de quartier Jean Macé

### Quel regard portez-vous sur le projet d'aménagement du Parc Blandan et quelle est votre implication ?

« Nous avons pris part à la concertation dès qu'elle s'est mise en place et avons même anticipé ces temps d'échanges en recueillant les attentes des habitants via

un questionnaire ouvert et une enquête permettant d'affiner les propositions. Nous avons ainsi touché près de 600 personnes puis nous avons fourni la synthèse de ces avis au Grand Lyon pour qu'ils soient pris en compte. C'est important d'être acteur à chaque étape du projet. Tout comme les différentes associations, nous avons d'emblée été intégrés. Les habitants

souhaitaient un parc interquartiers avec différents espaces et, au vu de ce qui se prépare, nous sommes plutôt enthousiastes. Depuis que le lieu est ouvert, les gens le fréquentent et s'y sont attachés. La maîtrise d'œuvre et les paysagistes ont réalisé un superbe boulot : ils ont tiré le meilleur parti de l'existant, avec une belle mise en valeur des fortifications et de l'environnement. »



AVANT



APRÈS



# UN PARC DANS SA NATURE

Bientôt une nouvelle vie pour le parc Blandan. De nouveaux espaces de promenade, de détente et de découverte sont peu à peu aménagés. Plongée au cœur de 8 lieux principaux.

## 1 LE PARVIS DU REPOS

Donnant sur la rue du Repos et offrant des zones de stationnement pour les voitures et les vélos, cette placette constitue un point d'entrée majeur sur le parc. Ses dalles béton et ses lignes de calades (habillées de galets) composeront une liaison entre le trottoir, l'entrée principale sur la place d'Armes et, en retrait, le château La Motte.

Une aire de stationnement sera aménagée le long de la rue. Devant les murs de fortifications, des arceaux pour les vélos sont également prévus sur cet espace ombragé par des arbres et ponctué de bancs en pierre.

► 5 820 m<sup>2</sup>

## 2 LA PLACE D'ARMES

Immense place publique en pente très douce, cet espace principal accueillera de multiples activités. Évolutive, essentiellement piétonne mais accessible aux vélos, elle reliera la rue du Repos à la rue Victorien Sardou. Ponctuée de murets-banquettes, de bancs et d'arbres, la place est bordée de « rives » en béton qui récupéreront les eaux pluviales en cas de forte pluie. Un éclairage spécifique accentuera l'aménagement tout en confortant la sécurité. Bordée d'un square et d'une aire de jeux, la place d'Armes pourra accueillir des événements culturels ou festifs.

► 28 600 m<sup>2</sup>

## 3 LA VAGUE DE REMPARTS

Les enfants de 6 à 12 ans seront ravis de partir à l'abordage de ce vaisseau de bois truffé d'installations ludiques. Le platelage incurvé proposera de nombreux cheminements grâce aux cordages, aux prises et aux niches communiquant entre elles. La coursive en hauteur offrira un point de vue et desservira les 3 toboggans tubulaires. Dernière astuce, une rampe pour accéder au bastion de cache-cache.

► 990 m<sup>2</sup>

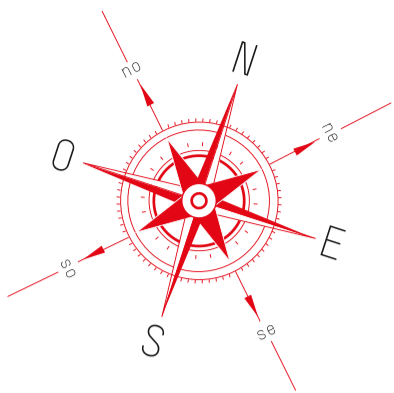


## 4 LES JARDINS DE RECONQUETE

Dans la partie sud-est du parc (à proximité du boulevard des Tchécoslovaques), les dalles de béton, vestiges de l'ancienne fondation des hangars militaires, vont connaître une seconde vie. La reconquête du sol est en marche. Elle se fait par la plantation de végétaux : arbres, arbustes, plantes, et par l'aménagement d'espaces de loisirs : des terrains de sports, une halle de pique-nique, des jeux d'enfants et un jardin d'agrément.

Un coin de friche clôturé servira de témoin pédagogique pour expliquer les processus de colonisation des sols secs par les plantes.

► 20 100 m<sup>2</sup>



## 5 LA PLAINE DES DOUVES

**Comblées au fil des années**, les douves changent leur fusil d'épaule pour devenir une vaste prairie idéale pour les cerfs-volants et les jeux de ballon. Dégagés, les pieds des remparts révéleront casemates (réduits souterrains à l'épreuve des bombes) et fenêtres de tir. Face à eux s'étendront une pelouse et une prairie sur le talus incliné. Ces deux aires seront articulées par le chemin de contre-escarpe, clin d'œil historique marquant la séparation entre les anciennes douves et le glacis défensif (terrain découvert). Ourlant la pelouse, bordant les remparts, une plateforme en bois fournira un point de repos et de détente.

► 15 150 m<sup>2</sup>

## 6 LE FRONT FORESTIER

**C'est au nord-est du fort** que se niche la zone la plus ombragée du site. L'entrée par le parvis Sardou permet d'accéder directement à ce refuge propice au ressourcement. Il se composera d'une végétation en sous-bois, de clairières et de parties arborées. S'étirant au pied des remparts, cette zone sera jalonnée de cheminements longeant des parcelles où pousseront diverses essences végétales.

► 7 680 m<sup>2</sup>

## 7 LA PASSERELLE DU FORT

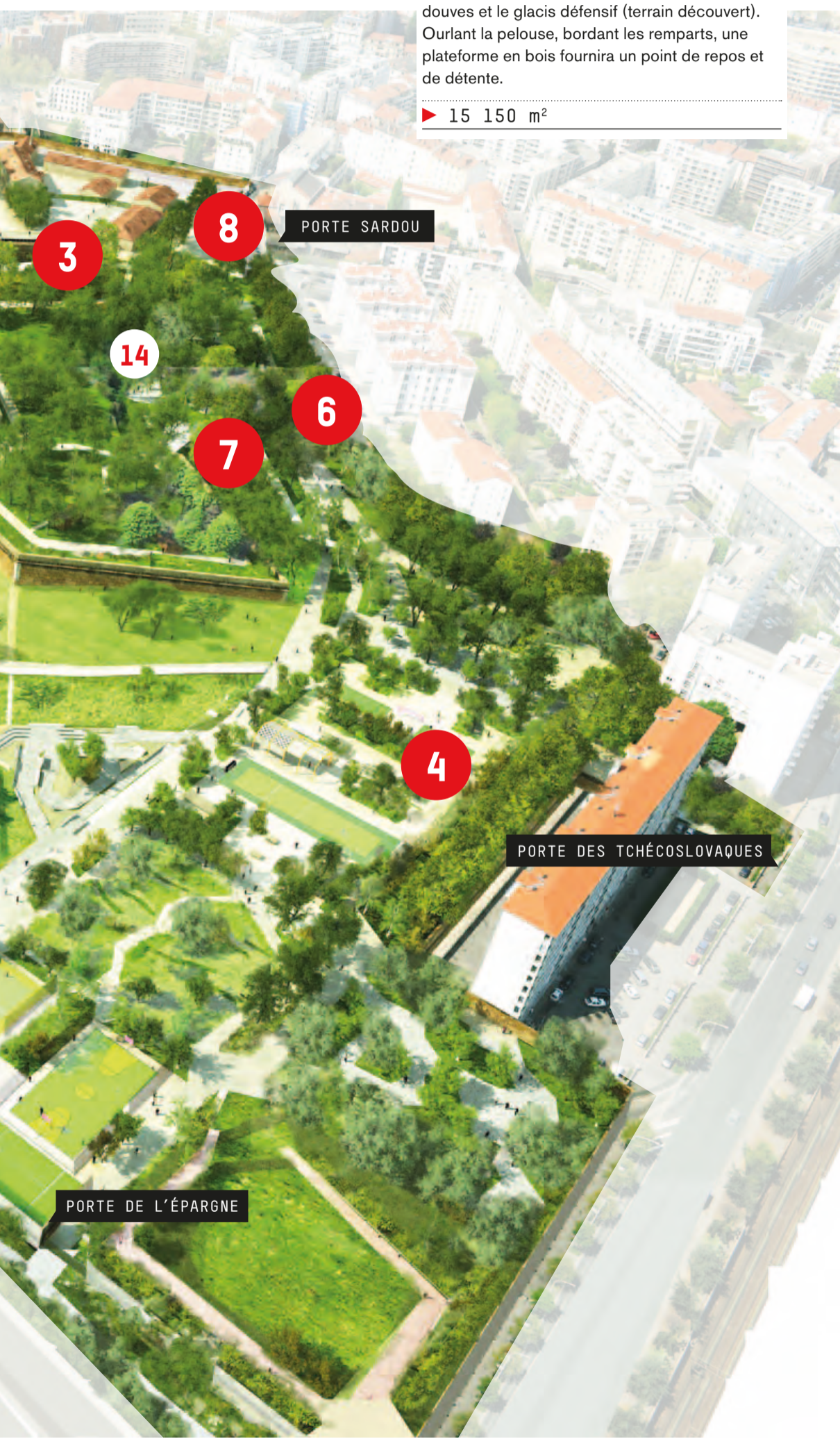
**L'ouvrage s'immerge dans ce cadre paysager** entre les Jardins de reconquête et la fortification historique. Fin et résistant, il offrira une vue dégagée à 360° sur le parc. Haut perché, il permettra d'admirer cet environnement atypique au niveau des houppiers (cimes) des arbres et de relier le chemin de ronde par une promenade aérienne.

► 110 m<sup>2</sup>

## 8 LE PARVIS SARDOU

**Le long de la rue Victorien Sardou**, ce parvis est la deuxième grande entrée du parc. Il a été pensé en tenant compte de l'arrivée prochaine du nouveau groupe scolaire. Il est conçu pour accueillir un espace d'attente pour les parents et se prolonge par un aménagement spécifique devant l'école pour assurer la sécurité des enfants.

► 2 410 m<sup>2</sup>



## Deuxième phase (entre 2014 et 2015)

- 9 Les jardins du fort
- 10 Le bastion solarium
- 11 La pelouse du réduit
- 12 13 Les jardins suspendus & la caserne végétale
- 14 Le bastion cache-cache



## DÉSAMIANTAGE CHANTIER HORS NORME POUR ENVIRONNEMENT SAIN

**Opération de désamiantage, l'été dernier, sur l'ancien hangar 54** situé dans le secteur des douves. Une procédure complexe, qui a nécessité la mise sous confinement du bâtiment pour assurer la sécurité de la population et de l'environnement.

La travée 5 du hangar 54 est restée longtemps le dernier bâtiment, situé dans la partie des anciennes douves, encore debout. Utilisé autrefois pour l'entretien et le stationnement des véhicules militaires, ce hangar n'a pu être démoli en 2009 comme les autres entrepôts. En cause : la forte présence, sous sa toiture, d'amiante friable (matériau à texture fibreuse toxique). Un important chantier de désamiantage a été confié au service de la logistique et des bâtiments du Grand Lyon. Il a donc été conduit, entre avril et septembre dernier, nécessitant la mise en place de dispositions particulières en matière de sécurité, conformément à la réglementation en vigueur. Et pour compliquer encore un peu l'opération, une partie de la toiture s'est effondrée entre temps et certains murs montraient des signes de faiblesses. La décision a donc été prise de démolir les murs puis d'enfermer ce hangar de 800 m<sup>2</sup> dans un chapiteau métallique de confinement, constitué d'une double enveloppe étanche, dont le montage a

nécessité un mois. À l'intérieur, l'air est renouvelé en permanence, grâce à un extracteur d'une capacité de traitement de 100 000 m<sup>3</sup> par heure, ce qui permet aux 3 opérateurs équipés de masque, de gants et de combinaison étanche, de ramasser et de trier les gravats puis de les conditionner. Les « paquets » sont ensuite évacués vers l'extérieur. Les déchets amiantés placés dans des caissons sécurisés sont acheminés vers un centre de stockage spécifique situé dans l'Ain. Environ 4,5 tonnes de gravats ont été évacués. La pénibilité du travail, et l'inconfort des équipements contraignent l'équipe de désamianteurs à prendre une pause de 30 minutes toutes les 2 heures. Ce temps de travail particulier est scrupuleusement dicté par l'inspection du travail afin de limiter l'exposition aux substances toxiques.

Cette opération hors norme s'est achevée sans incident, comme le montrent les différentes analyses effectuées autour du site. Site qui accueillera dans les prochains mois une aire de sport.



▶▶ Environ 4,5 tonnes de gravats ont été prélevées.

## DES REMPARTS RESTAURÉS À L'IDENTIQUE

Les 1 200 mètres de linéaire de rempart sont actuellement en cours de restauration afin de retrouver leur aspect d'origine. Les parements existants bien conservés sont nettoyés par micro-sablage, tandis que les parties abîmées ou inexistantes sont reconstruites à l'identique avec des pierres remarquables d'origine, retrouvées sur le site, soit à la suite de fouilles, soit sur des bâtiments détruits :

- Pierre des Monts-d'Or, pour les murs d'enceinte de la caserne et notamment les pavillons d'entrée
- Pierre de Villebois, de teinte gris clair, pour les parements et couvertines des remparts du fort, les couvertines et chaînages d'angles des murs d'enceinte de la caserne, ainsi que les encadrements de tous les bâtiments
- Pierre de Saint-Martin-de-Belleroche pour les parties hautes de remparts reconstruits vers 1890
- Autres pierres calcaires, tirant du gris jusqu'au jaune clair



▶▶ La nouvelle rue reliant les rues du Repos et Victorien Sardou.

### EN CHIFFRE

**30** KM/H

→ La vitesse maximale imposée aux voitures dans la nouvelle rue reliant les rues du Repos et Victorien Sardou. Ouverte à la circulation dans le sens Repos - Sardou, cette voie desservira à terme la résidence étudiante installée dans le grand bâtiment de casernement.

+ DE PHOTOS SUR LE CHANTIER [www.grandlyon.com](http://www.grandlyon.com)

EVOLUTION

# DU CHÂTEAU À LA CASERNE...

LE SITE DU FORT LAMOTTE SE RÉINVENTE UNE NOUVELLE FOIS. AU FIL DES ÉPOQUES ET DES MENACES, IL N'A JAMAIS CESSÉ D'ÉVOLUER. SON HISTOIRE EST ICI RÉSUMÉE VIA QUATRE AXONOMÉTRIES\* RÉALISÉES À PARTIR DES PLANS CADASTRAUX D'ORIGINE ET D'ÉLÉMENTS MIS À JOUR PAR LES FOUILLES.

\*Représentation par projection d'une figure à 3 dimensions

## 1824

### LE DOMAINE DU CHÂTEAU LAMOTTE

Avant le fort, il y eut d'abord un château. Edifié au Moyen-Âge, sans doute au 15<sup>e</sup> siècle, sur le lieu-dit la Grande Motte à la Guillotière, au débouché de routes reliant Lyon aux Alpes, à l'Italie et à la vallée du Rhône.

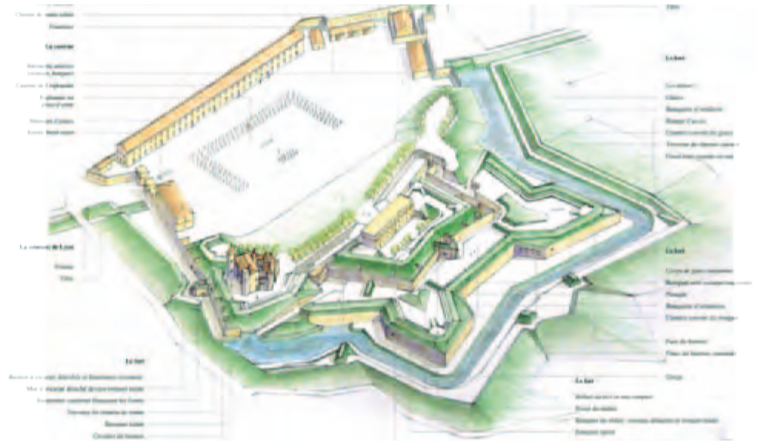


**PETITE HISTOIRE** ►►► En décembre 1600, Marie de Médicis arrive au château pour célébrer son mariage avec Henri IV. Rencontre immortalisée par le peintre Rubens, dont la toile Entrevue du roi et de Marie de Médicis à Lyon le 9 novembre 1600 est exposée au musée du Louvre. Si elle logea à l'hôtel de la Couronne, la reine alla ouïr la messe à La Mothe et y dina le 3 décembre 1600.

## 1856

### LE FORT LAMOTTE

Une nouvelle destinée attend le château lorsque le gouvernement de Louis-Philippe décide la construction d'un vaste système de fortifications autour de Lyon. De 1831 à 1853, le fort Lamotte est construit. Son enceinte englobe le vieux château qui sert notamment de résidence aux officiers. Un large fossé rempli d'eau encercle cet ensemble réhaussé de talus.



►►► Au milieu du XIX<sup>e</sup> siècle, la vie quotidienne dans le fort est rythmée par le règlement de 1856 qui prévoit des chambres individuelles pour les sous-officiers et des chambres de quelques lits pour les sergents, les sapeurs, les enfants de troupe. Une odeur de grailon flotte dans les chambrées : jusqu'à la fin du XIX<sup>e</sup> siècle, les militaires continuent d'y prendre leur repas.

## 1885

### LA CASERNE DU FORT LAMOTTE

Vers 1885, la première enceinte de Lyon est déclassée. Le Fort Lamotte cesse d'être un point stratégique et est transformé en caserne. Certains ouvrages sont alors détruits.



**PETITE HISTOIRE** ►►► Sous le joug du sévère adjudant Flick, les soldats de la caserne ont la vie dure. Entre humiliations et multiples corvées, la vie de bidasse est loin d'être facile. Le capitaine Hurluret, qui respecte et aime sincèrement ses soldats, va se dresser contre le détestable adjudant.

## 2010

### L'ANCIENNE CASERNE SERGENT BLANDAN

L'Armée quitte définitivement les lieux en 1999. La caserne prend le nom de Sergent Blandan en 1942.



►►► Avant d'être racheté en 2007 par le Grand Lyon, le site accueille, le 12 juin 1999, les ouvrages les moins fragiles de la Bibliothèque centrale des facultés sur les quais du Rhône, victime alors d'un incendie. Puis, en septembre 2001, il accueille durant un an une division de la police nationale. Entre 2002 et 2004, une partie des bâtiments est occupée par l'Ecole d'infirmières Rockefeller, le temps que leur école soit restaurée.

# BLANDAN C'EST PRATIQUE

## 3 questions à Valérie Plagne

chargée d'aménagement urbain  
chez OGI

### 1 COMMENT PROGRESSE LE CHANTIER ?

Outre les démolitions et la réhabilitation des bâtiments, le projet s'est concentré jusqu'à présent sur la réalisation des réseaux d'assainissement (eaux pluviales et eaux usées) et sur le terrassement de l'esplanade du parc. À partir de janvier débiteront les réseaux secs (télécom, gaz, électricité...), les plantations, la construction du skate park, de l'aire de jeux et de la passerelle piétonne. À quelques jours près, nous sommes dans les temps.

### 2 QUELLE EST L'INTERVENTION LA PLUS COMPLIQUÉE À GÉRER ?

Ce projet est très complexe. Mais le chantier en lui-même n'est pas difficile à conduire... si ce n'est la gestion des plannings des ouvriers (bientôt 75) issus de vingt entreprises distinctes. Nous travaillons avec des délais très serrés et le moindre contretemps a un fort impact sur l'enchaînement des tâches suivantes. Autre défi de taille : les plantations qu'il faut anticiper dans un souci de pérennité à l'ouverture du site. Nous allons donc bientôt commencer les mises en terre pour avoir une nature bien présente et bien verte à la réouverture du parc, cet été.

### 3 QUE FAITES VOUS DES DÉCHETS ISSUS DES DÉMOLITIONS ?

La grande majorité est réutilisée sur le chantier, soit comme remblai, soit comme matériau drainant constituant des tranchées d'infiltration des eaux pluviales.

## FORT EN CULTURE



→ Blotti au cœur d'un site boisé de 10 hectares sur les hauteurs de Francheville, le fort du Bruissin a effectué sa mue en 2008 autour des 3 thématiques : art, nature et patrimoine. Il accueille désormais un centre d'art contemporain et un lieu de

spectacle. Ce fort faisait partie d'une couronne de 13 forts détachés et 11 batteries construits entre 1876 et 1893, qui avaient pour mission de protéger Lyon.

Jusqu'au 17 mars 2013, vous pouvez visiter l'exposition «Endless» de l'artiste américaine Lisa Beck.

+ D'INFOS [www.mairie-francheville69.fr](http://www.mairie-francheville69.fr)

## DÉCOUVREZ LE PARC EN 3D !

Promenez-vous dans les jardins suspendus, le front forestier ou encore la plaine des douves du futur parc Blandan en visionnant le film réalisé en images de synthèse. Plus vraie que nature, cette vidéo de 5 minutes offre une immersion totale dans ce nouvel espace vert et de détente.

+ D'INFOS [www.grandlyon.com](http://www.grandlyon.com)

## ▶▶▶ DES MOTS

**BASTION** élément de fortification de forme pentagonale

**CALADE** rue en pente pavée (de galets du Rhône) ou empierrée de pierres calcaires

**CASEMATE** abri enterré qui offre une protection contre les obus

**CASERNEMENT** ensemble des constructions d'une caserne

**CONTRESCARPE** pente du mur extérieur du fossé

**COURSIVE** couloir étroit à l'intérieur d'un navire

**COURTINE** rempart reliant deux bastions

**COUVERTINE** élément de protection et d'étanchéité de la partie supérieure d'un muret

**PAREMENT** côté visible d'une pierre dans un ouvrage de maçonnerie

## PLONGÉE DANS L'HISTOIRE

→ Emmanuel Bernot, archéologue de la Ville de Lyon, présente sur le site du Grand Lyon (rubrique Grands projets) le travail de fouilles réalisé en 2009, préalablement aux travaux d'aménagement. En 8 minutes, il retrace 2 siècles d'histoire.

+ D'INFOS [www.grandlyon.com](http://www.grandlyon.com)

## Biblio

la vie dans les casernes vous intéresse, lisez « Les Gaités de l'Escadron » de Georges Courteline.

Vous pouvez aussi visionner le film de Francis Tourneur (1932), une adaptation de l'ouvrage qui porte le même titre.