

TITRE

OBJET

PÉRIODICITÉ

FORMAT

PRIX

PARC
BLANDAN
DAN

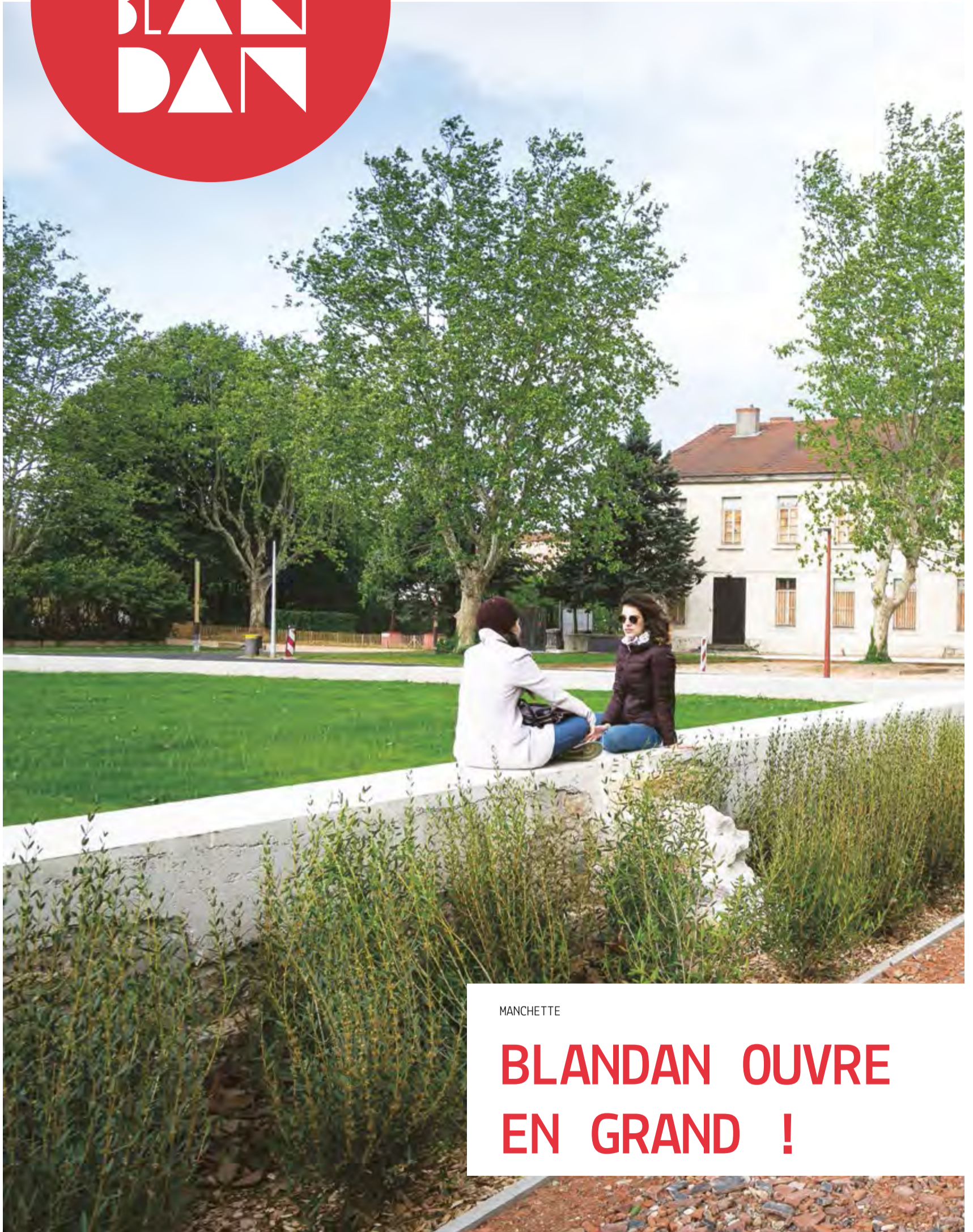
LA LETTRE
DU PROJET URBAIN
PARC BLANDAN

1 NUMÉRO
PAR AN

9,83"X15,8"
(25 X 37 CM)

ZÉRO
EURO

N.08 MAI 2019



MANCHETTE

BLANDAN OUVRE EN GRAND !

LE « FORT », PARTIE HAUTE DU PARC, EST ACCESSIBLE !



►► Le site de l'ancien Fort militaire est la 2^e partie aménagée du parc Blandan

PLUS DE 3 HECTARES SUPPLÉMENTAIRES D'ESPACES NATURELS OUVERTS DEPUIS LE 17 MAI DERNIER !

Les nombreux lieux ombragés, propices à la détente, gardent l'esprit du lieu : bancs, tables, chaises longues et fauteuils ont été fabriqués à partir des pierres des bâtiments démolis. Depuis la partie basse, six accès sont possibles dont la grande rampe en pente douce. Elle vient boucler le tour du parc, pour le plus grand bonheur des marcheurs et joggeurs.

UNE MÉTROPOLE + NATURE

En préservant les richesses naturelles du territoire, la Métropole agit pour préserver un cadre de vie de qualité, indispensable au bien-être des habitants.

En aménageant ses espaces publics, elle lutte contre les îlots de chaleur : en créant des corridors verts rue Garibaldi ou des places vertes au cœur des quartiers, en choisissant des revêtements de sols de couleur claire...

AU PARC BLANDAN C'EST :

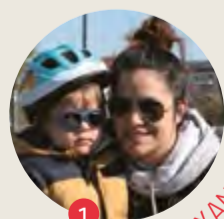
- + d'espèces végétales plantées dans le parc,
- de grands espaces en herbe,
- le maintien en l'état d'un bastion plus naturel (fermé au public), où faune et flore sont libres d'évoluer sans contraintes.



LA METROPOLE : DES CHIFFRES EN VERT

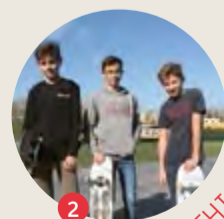
- 52% d'espaces naturels et agricoles préservés sur le territoire
- 16% de CO² dans l'air entre 2000 et 2015
- 3 parcs labellisés Écojardin
- 700 km de sentiers
- 5000 arbres plantés chaque année
- 0 pesticide dans les parcs et espaces publics de la Métropole
- 150 composts partagés créés depuis 2016 : en pieds d'immeuble, jardins, écoles et collèges...
- 700 hectares rendus à la nature avec le nouveau PLU-H

MICRO-TROTTOIR



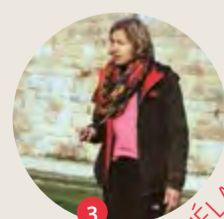
1 ALEXANE ET ELOHAN MÈRE DE FAMILLE

« Nous venons pour notre fils, quasiment tous les week-ends. Le parc est juste extraordinaire pour les enfants ! L'accès est facile et tout est fermé, donc pour les parents, cela fait une zone de sécurité très sympa. Beaucoup de familles viennent ici, on peut se poser et laisser les enfants jouer, il n'y a pas besoin de tout le temps marcher. »



2 GAUTHIER, SÉRAPHIN, ADRIEN SKATERS

« On venait déjà avant pour faire de la trottinette, et depuis octobre on fait du skate ! Blandan c'est super bien, le rail est cool, le plan incliné aussi... Du coup il y a des très bons qui viennent, des débutants, des moyens... Quand des gens ont un super niveau, on leur demande de nous montrer une figure, et ils nous expliquent. Trop bien ! »



3 MÉLANIE PROFESSEURE D'EPS

« On amène nos classes ici pour la proximité avec notre établissement : moins de déplacement, c'est plus de temps de pratique ! Le parc est très agréable, et surtout nous avons pu proposer de nouvelles activités, comme la course d'orientation. On va même pouvoir en élargir le périmètre avec la partie haute. On a hâte ! »

« Le parc est juste extraordinaire pour les enfants ! »

INTERVIEW

« À Blandan... et pas ailleurs ! »



Dora Papp, architecte paysagiste à l'agence BASE, raconte comment ce projet a été imaginé : les techniques utilisées, les ambiances recherchées, le travail sur l'histoire...

Comment avez-vous travaillé sur cette partie haute du parc, le Fort ?

Nous avons voulu réutiliser les matériaux du site pour les transformer en quelque chose d'esthétique et créer une belle ambiance.

Par exemple, nous avons récupéré les tuiles des bâtiments détruits pour les concasser et en faire un revêtement perméable d'une jolie couleur. Nous avons aussi créé du gravier fertile : un mélange des sols caillouteux du site et de compost, qui donne des sols qui fleurissent naturellement ! Enfin, les pierres formant le mobilier sont aussi issues des bâtiments. Elles ont été retaillées aux dimensions voulues ou tout simplement sablées. Certaines ont été complétées par des structures et des dossiers en bois pour apporter plus de confort.

Il y a une vraie différence d'atmosphère entre les deux niveaux du parc : en bas l'action, en haut la contemplation ?

C'est un peu cela : le Fort fait contraste. Il propose de grands espaces comme la pelouse centrale mais aussi une mosaïque de lieux propices à la réflexion et au calme. Déjà par le simple fait qu'on soit en hauteur, ce qui n'est pas forcément courant en ville... ensuite, l'ambiance est ici un peu plus ombragée, plus cosy. C'est un cocon intimiste, bien qu'il reste très accessible grâce aux 6 accès possibles. La passerelle, par exemple, par laquelle on accède à cette partie haute

« Toutes les pierres qui sont aujourd'hui disposées sur la partie haute - en tant que mobilier - sont issues des bâtiments détruits. »

en « marchant au milieu des arbres »... ou encore le chemin d'accès du château, qui permettra aux joggeurs et marcheurs de passer du bas vers le haut en douceur.

Le parc Blandan a vraiment une identité unique : qu'est ce qui fait cette spécificité ?

Ce parc conjugue nature, modernité et patrimoine en cœur de ville, offrant une richesse inouïe d'ambiances et d'activités pour tous, tout en préservant la mémoire du site militaire historique. Entre partie basse et partie haute, il y en a pour toutes les envies, et pour tous les moments de la journée : terrain de pétanque, zones de détente - repos ou pique-nique -, zones sportives, parcours végétal... Nous souhaitons créer un lieu qui s'adapte à l'humeur de tout un chacun.

MATÉRIAUX ADAPTÉS POUR USAGES DIVERSIFIÉS !



→ Les pierres des bâtiments sont à peine traitées pour les adapter à leur nouvel usage. Elles deviennent ici une longue table de pique-nique, conviviale et pratique pour les groupes ou les familles nombreuses.



→ Les tuiles récupérées sont simplement concassées : pas besoin de transport pour les évacuer, elles forment un revêtement perméable qui laisse respirer les sols, tout en étant souple pour les pieds !



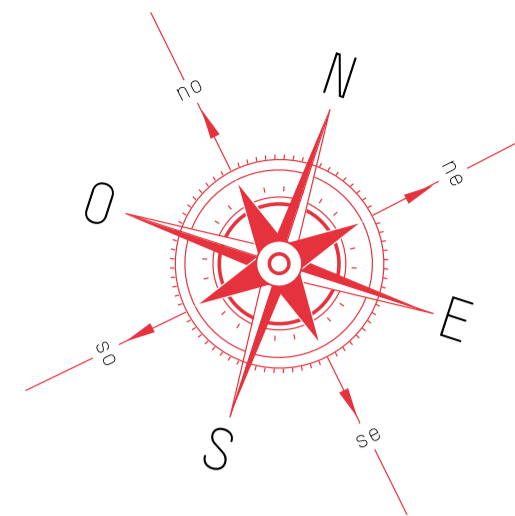
→ Bancs, chaises longues, avec ou sans dossiers... : à l'état brut ou avec du bois, les pierres des bâtiments détruits ont été réutilisées de manière astucieuse.



→ Du remblai au gravier fertile : pour enrichir la terre présente sur la partie haute, du compost a été ajouté pour en faire un sol où la végétation naturelle du lieu pourra repousser.

SE SENTIR BIEN, CHACUN À SON RYTHME

La partie haute est composée d'une mosaïque d'univers complémentaires à ceux de la partie basse, déjà plébiscités par les familles.
Tour d'horizon des sept ambiances à découvrir dès à présent !



LES ABORDS DU CHÂTEAU

- AMBIANCE MAJESTUEUSE -

- ▶ Se retrouver directement au cœur du Fort
- ▶ Se promener au pied des tours du château

Accédez par une pente douce à la partie haute depuis la rue du Repos dès fin 2019, ou dès aujourd'hui depuis la place d'Armes (pente à 8%)



1



2

LA PRAIRIE DES REMPARTS

- AMBIANCE DE FLÂNERIE -

- ▶ Marcher dans les hautes herbes de la prairie fleurie
- ▶ Admirer la vue impressionnante sur les remparts

Accédez par la plaine des douves en partie basse et faites le tour complet du parc (1,5 km) !



3

LA PELOUSE CENTRALE

- AMBIANCE LUDIQUE -

- ▶ Déjeuner sur l'herbe et faire le plein de soleil
- ▶ Jouer au ballon

Découvrez la végétation foisonnante qui a envahi l'ancien bâtiment de la caserne.
Un vrai jardin intérieur !



4

LE BASTION NATURE

- AMBIANCE CONVIVIALE -

- ▶ Partager une grande table en famille ou entre amis
- ▶ Respecter les espaces préservés pour la faune et la flore

Accédez au bastion nature par la grande rampe suspendue au milieu des arbres



7

UN CHEMIN DANS LES ARBRES

Elle est l'un des 6 accès directs depuis la partie basse : cette passerelle s'élève lentement vers le Fort, au cœur de la végétation et en surplomb du front forestier. Ainsi, le visiteur a l'impression de marcher parmi les arbres. On arrive en partie haute du côté du bastion nature, une zone où la végétation dense et naturelle a été conservée.



LES SALONS DU FORT

- AMBIANCE MÉDITATIVE OU SPORTIVE -

- ▶ Se reposer au milieu des arbres et écouter le chant des oiseaux
- ▶ Jouer à la pétanque sous les hauts platanes

Accédez au Fort par une pente douce depuis la place d'Armes en partie basse, après avoir traversé un espace boisé laissé au naturel



6

LA COURTINE DU SOUS-BOIS

- AMBIANCE RÉCRÉATIVE ET OMBRAGÉE -

- ▶ Faire une pause à l'ombre des cyprès et des platanes
- ▶ Déambuler au milieu du jardin, à la recherche des traces du passé

Accédez à cet espace depuis l'escalier créé dans le front forestier en contrebas



LE BELVÉDÈRE

- AMBIANCE CONTEMPLATIVE -

- ▶ Admirer la plaine des douves en contrebas, et peut-être même apercevoir le Mont Blanc
- ▶ Grimper sur le Mont Blandan pour s'y installer confortablement

Votre nouveau spot photo ! #Blandan



LE MONT BLANDAN

Cette structure va vous étonner ! Espace unique et créatif issu de la collaboration d'architectes et d'étudiants, il offre un tout nouveau point de vue sur le parc.

Le Mont Blandan, c'est l'ascension en plein cœur du parc. Un profil de montagnes qui vient se dessiner au sommet des remparts, en clin d'œil au Mont Blanc que l'on aperçoit certains jours. On y vient pour prendre de la hauteur, s'asseoir, s'allonger, pour lire, se reposer ou discuter...

Bruit du Frigo en est à l'origine. Ce collectif de création consacré à l'action sur la ville conçoit des projets participatifs, pour fabriquer la ville « autrement ». Ici, le projet a été imaginé avec des étudiants en design de l'école de Condé, située à deux pas du parc.



«Au départ, nous sommes venus sur place rencontrer les usagers, pour mieux comprendre leurs attentes. Cela a été précieux pour notre réflexion!»

Jade Canard Volland
Étudiante en design d'espace



RETOUR SUR PRÈS DE 2 ANNÉES DE TRAVAUX

Depuis janvier 2017, les anciens bâtiments et terrains vagues ont progressivement disparus. Quelques traces subsistent au milieu des grandes pelouses, des espaces ombragés et clairières plus intimistes.

AVANT

APRÈS



▶▶ La prairie des remparts



▶▶ La pelouse centrale



▶▶ Les salons du Fort et son terrain de pétanque



▶▶ Le jardin de la courtine des sous-bois

► DE FUTURS LIEUX À VIVRE

Blandan dispose d'anciens bâtiments offrant de magnifiques potentiels. De futures reconversions viendront enrichir la vie du parc et accueillir de nouveaux publics, avec à la clé de nouvelles innovations.

EN COURS

Ancien hangar militaire
L'austère bâtiment renaîtra sous la forme d'une crèche familiale de 36 berceaux, claire et lumineuse. Les travaux de structure sont en cours. Ses 447m² accueilleront les enfants au printemps 2020.



EN PROJET

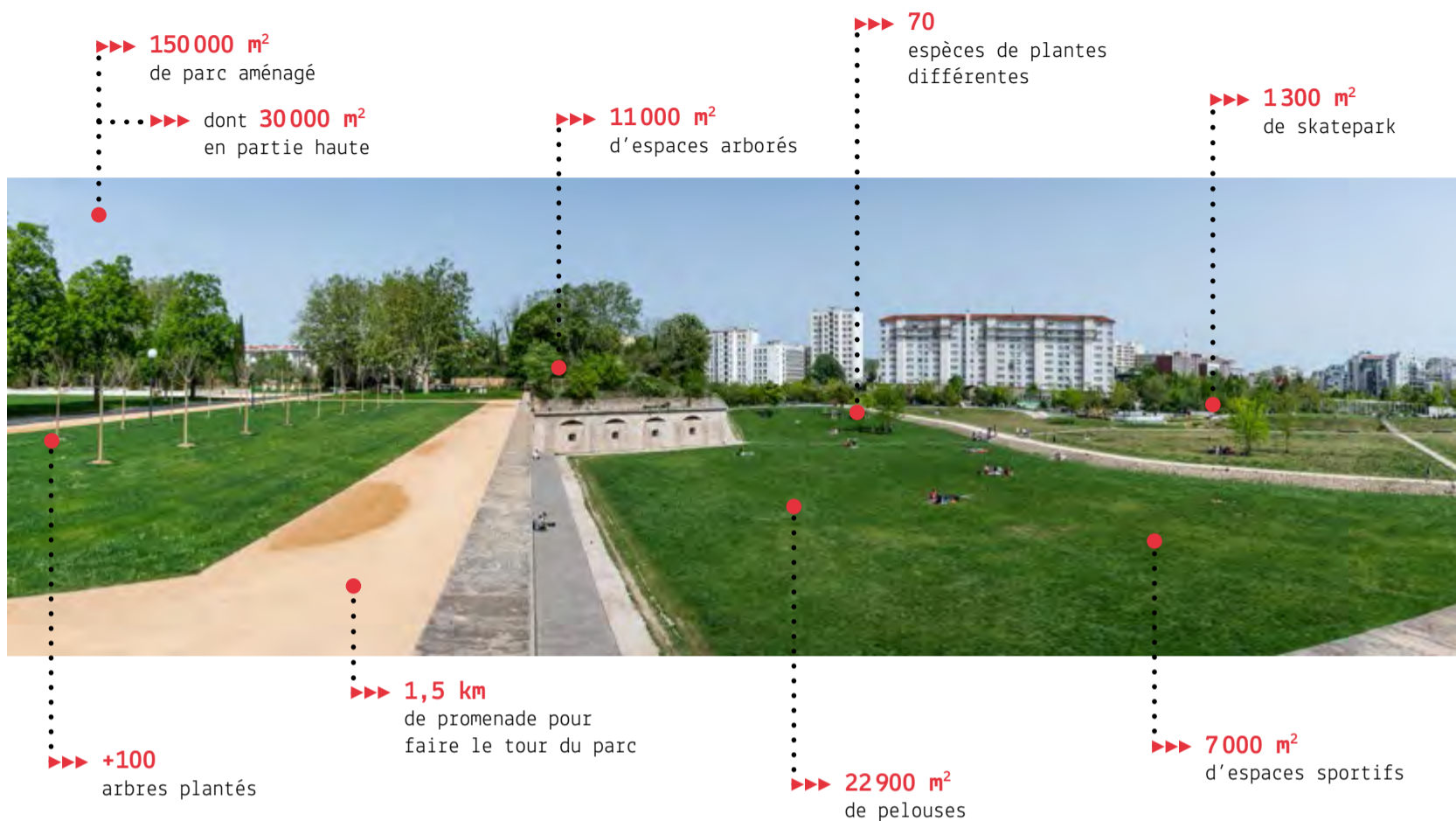
Ancienne aumônerie
Jouxtant la place d'Armes, ce bâtiment fait l'objet d'une réflexion afin d'accueillir un projet dédié à la vie universitaire.

Château et magasin d'armes
Le travail architectural de ce projet d'hôtellerie et de restauration est toujours en cours de définition. Les travaux sont attendus pour 2020.

À IMAGINER

Ancien bâtiment de commandement et anciennes écuries
Les futures reconversions de ces deux bâtiments mettront en valeur leurs qualités patrimoniales. Ils accueilleront des activités innovantes liées aux compétences de la Métropole et compatibles avec les usages du parc.

BLANDAN EN CHIFFRES



▶▶▶ L'ADPB... AVEC UN « D » COMME DÉCOUVERTE

L'Association de Développement du Parc Blandan s'est mobilisée pendant des années aux côtés des habitants, des élus et de la Métropole pour que l'expertise des usagers soit prise en compte dans le projet. De la défense du parc à son développement, l'association propose aujourd'hui de faire découvrir cet espace unique à Lyon, avec des visites thématiques du parc et de ses richesses. Prochaines visites programmées début juin (sur inscription).

+ D'INFOS : adpb69@orange.fr

À L'OMBRE DU PARC

En hommage à l'engagement de l'ADPB et son rôle dans la réussite du parc Blandan, un arbre de la partie haute portera son nom.

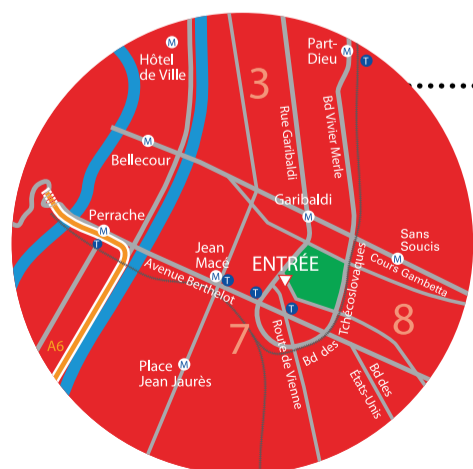
« Le parc Blandan est un parc urbain, aux caractéristiques uniques et à l'identité propre, il doit continuer à vivre et à évoluer avec les habitants! »

Jean-Marc Ducard,
président de l'ADPB

▶ CLASSES SUR PLACE

La place d'Armes est actuellement occupée par des bâtiments préfabriqués. À la rentrée 2019, ils accueilleront les élèves de l'école provisoire Blandan, qui pourra compter jusqu'à 11 classes dans les prochaines années.

L'installation mise en place par la Ville de Lyon durera jusqu'en 2022, date à laquelle sera livrée l'école Blandan définitive, construite le long de l'avenue Berthelot. La place d'Armes sera alors remise en état.



ACCÈS

Entrée principale porte du Repos
37, rue du Repos 69007 Lyon

Ouverture tous les jours :
→ de 6h30 à 19h30 (hiver)
→ de 6h30 à 22h30 (été)

/// Bus

C7 arrêt Domer/Garibaldi
C12 arrêt Lamothe/Madeleine
C23 arrêts place Stalingrad ou Lycée Colbert

/// **3 stations vélo'v à proximité**
Garibaldi/Domer, Berthelot/Route de Vienne, Crous.