

La Métropole (à) vivre

2020 → 2026



MÉTROPOLE

GRAND LYON



édito

Une métropole où il fait bon vivre, où l'on respire mieux, une métropole plus juste où l'on trouve du travail, où l'on arrive à se loger et se déplacer... Voilà ce que nous nous employons à construire depuis 2020.

Depuis trois ans, nous sommes en pleine action et ça commence à se voir. Partout nous plantons arbres et arbustes, pour que chacun trouve verdure et fraîcheur à proximité, pour que les « Rues des enfants » transforment les abords des écoles. Depuis le 1^{er} janvier, avec la Régie publique de l'eau, nous avons repris en main la gestion de cette ressource si précieuse. Dans tous les quartiers, nous installons des composteurs à déchets organiques, compost qui retournera à la terre, pour que chacun puisse trier ses déchets et réduire le contenu de ses poubelles.

Aux quatre coins de la métropole, nous mettons en place des solutions pour se déplacer en polluant moins : autopartage, covoiturage, nouvelles stations de métro, nouvelles lignes de tramway, de bus et des tarifs solidaires pour un tiers des usagers. Les premiers tronçons des Voies Lyonnaises, pistes cyclables élargies et sécurisées, viennent d'entrer en service et les Free Vélo'v, ces vélos verts distribués gratuitement aux étudiants et jeunes en insertion, font déjà des centaines d'heureux. Pour la marche à pied, premier mode de déplacement dans l'agglomération, nous créons de nouveaux trottoirs.

Pour permettre à chacun de se loger, nous multiplions les solutions : encadrement des loyers, bail réel et solidaire qui divise quasiment par deux le prix d'achat des logements, surélévation des bâtiments, colocation solidaire, lutte contre les logements vacants, construction de logements sociaux.

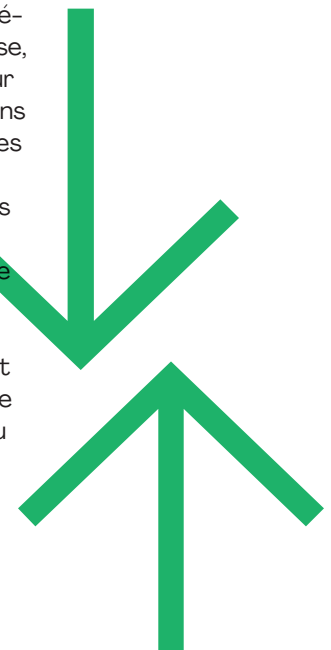


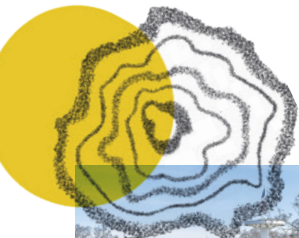
Bruno Bernard,
président de la Métropole
de Lyon

Une meilleure qualité de vie, c'est aussi moins de publicité dans l'espace public. C'est également une sécurité assurée, pour les utilisateurs de nos transports en commun comme pour nos commerces.

La transition écologique est l'affaire de tous, et le tissu économique dynamique du territoire s'y embarque avec la Métropole. Et bien que le chômage baisse, nous veillons à ne laisser personne sur le côté. C'est pour cela que nous avons créé le revenu solidaire pour les jeunes sans ressources, construit quatre villages de tiny houses pour les mères isolées et protégeons les personnes âgées et les habitants en situation de handicap.

Mais en cette rentrée, place au sport et au divertissement : la Métropole de Lyon est fière d'accueillir la Coupe du monde de rugby, parce que le sport rassemble.





8 → 15



Une
Métropole
apaisée.



16 → 22



Une
Métropole
solidaire
et hospitalière.



23 → 28



Une
Métropole
engagée
pour
l'économie
du territoire.



29 → 35



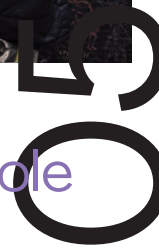
Une
Métropole
qui protège
l'environne-
ment et nos
ressources.



36 → 41



Une
Métropole
pour
s'épanouir
ensemble.





Emeline Baume

1^{er} vice-présidente
Économie, emploi,
commerce, numérique
et commande publique



Cédric Van Styvendael

7^e vice-président
Culture



Jérémy Camus

15^e vice-président
Agriculture, alimentation
et résilience du
territoire



Béatrice Vessiller

2^e vice-présidente
Urbanisme et
cadre de vie



Lucie Vacher

8^e vice-présidente
Enfance, famille
et jeunesse



Séverine Hemain

16^e vice-présidente
Politiques d'insertion



Renaud Payre

3^e vice-président
Habitat, logement social
et politique de la ville



Bertrand Artigny

9^e vice-président
Finances



Jean-Michel Longueval

17^e vice-président
Enseignement supérieur
et recherche



Michèle Picard

4^e vice-présidente
Lutte contre les
discriminations et égalité
femmes / hommes



Zémorda Khelifi

10^e vice-présidente
Ressources humaines



Laurence Boffet

18^e vice-présidente
Participation et
initiatives citoyennes



Jean-Charles Kohlhaas

5^e vice-président
Déplacements,
intermodalités et
logistique urbaine



Pierre Athanaze

11^e vice-président
Environnement,
protection animale et
prévention des risques



Pascal Blanchard

19^e vice-président
Santé, personnes
âgées et personnes en
situation de handicap



Hélène Geoffroy

6^e vice-présidente
Égalité des territoires



Véronique Moreira

12^e vice-présidente
Éducation
et collèges



Isabelle Petiot

20^e vice-présidente
Réduction et traitement
des déchets et propreté



Fabien Bagnon

13^e vice-président
Voirie et mobilités
actives



Philippe Guelpa-Bonaro

21^e vice-président
Climat, énergie et
réduction de la publicité



Anne Grosperin

14^e vice-présidente
Eau et assainissement



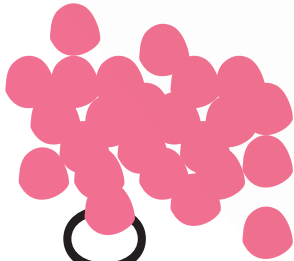
Hélène Duvivier Dromain

22^e vice-présidente
Coopération européenne
et internationale et tourisme



Florestan Groult

23^e vice-président
Vie associative et
politiques sportives



180 000

étudiants*



1/4

des emplois de la région
Auvergne-Rhône-Alpes**

+ de 1,39

million d'habitants**

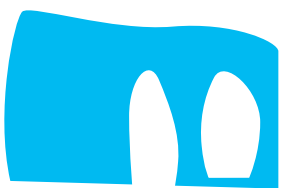
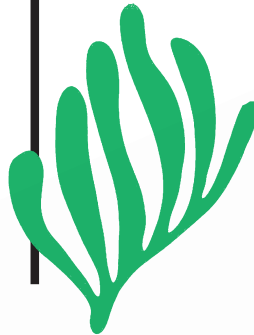


538

km²

associations

30 000

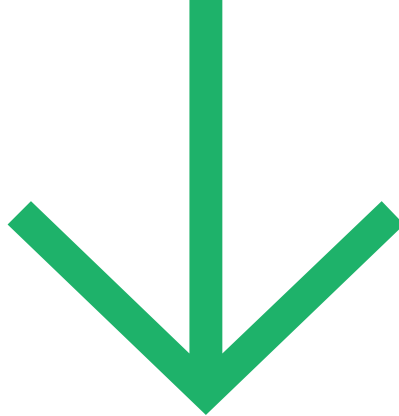


16 500

commerces
et services

* Chiffre Lyoncampus
** Chiffres Insee

compétences



Les déplacements

- La Métropole développe les transports en commun via le Sytral Mobilités ;
- elle favorise la mobilité sur tout le territoire en s'occupant de la voirie, des tunnels, des ponts, des pistes cyclables...

L'eau et l'assainissement

- La Métropole fournit l'eau potable ;
- elle gère l'assainissement des eaux usées ;
- elle protège les milieux aquatiques et nos ressources en eau ;
- elle agit pour réduire les risques d'inondation.

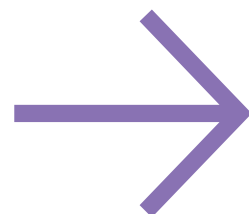


L'énergie et l'environnement

- La Métropole préserve la qualité de l'air et les espaces naturels ;
- elle encourage la réduction des déchets ;
- elle soutient l'agriculture ;
- elle accompagne la transition énergétique.

Les solidarités

- La Métropole aide les personnes âgées et les personnes handicapées ;
- elle mène des actions de santé publique ;
- elle conduit la politique de la ville ;
- elle attribue le Revenu de solidarité active (RSA) ;
- elle aide celles et ceux qui en ont besoin dans les 57 Maisons de la Métropole.



L'habitat et le logement

- La Métropole agit pour l'accès au logement pour tous ;
- elle finance le logement social ;
- elle facilite l'accès à la propriété ;
- elle soutient la rénovation thermique et la réhabilitation des logements.

L'économie

- La Métropole soutient l'innovation et les pôles de compétitivité ;
- elle accompagne le développement des entreprises ;
- elle favorise l'insertion et l'entrepreneuriat.

Les savoirs et la culture

- La Métropole construit et entretient les collèges ;
- elle gère les musées des Confluences et Lugdunum ;
- elle soutient les grands événements culturels et sportifs ;
- elle aide les associations et les clubs sportifs amateurs ;
- elle soutient la lecture publique et l'enseignement artistique.

L'enfance et la famille

- La Métropole délivre les agréments pour les assistantes et assistants maternel(le)s et les crèches ;
- elle est responsable de la Protection maternelle et infantile (PMI) qui accueille les familles et les futurs parents ;
- elle est en charge de la protection de l'enfance ;
- elle accompagne les personnes qui veulent adopter ;
- elle gère les Centres de planification et d'éducation familiale (CPEF).

Les grands projets et l'aménagement urbain

- La Métropole est responsable du Plan local d'urbanisme et de l'habitat (PLU-H) ;
- elle développe les projets urbains ;
- elle aménage les espaces publics et participe à leur végétalisation ;
- elle gère les grands parcs de Parilly et Lacroix-Laval.

Une Métropole apaisée.

2020 → 2026 Nos actions pour la Métropole de Lyon

01



©Thierry Fournier - Métropole de Lyon



ZFE: les nouveautés 2023

Après sa mise en place pour les professionnels, la zone à faibles émissions (ZFE) s'est étendue aux particuliers. Depuis septembre 2022, 18 000 voitures et deux-roues très polluants, classés Crit'Air 5 ou non classés, ne peuvent plus circuler ni stationner à Lyon, Caluire et dans les secteurs de Villeurbanne, Bron et Vénissieux situés à l'intérieur du périphérique. C'est une question de santé publique: chaque année, la pollution de l'air, et notamment les particules fines, sont responsables de 7% de la mortalité des plus de 30 ans en France. C'est aussi une obligation légale.

Suite à la concertation approfondie menée sur le sujet, la Métropole a adapté le rythme pour la suite et ajusté les aides aux contraintes des plus modestes et des professionnels.

- La sortie totale du diesel est prévue pour 2028.
- La ZFE inclura la M6, la M7 et le périphérique.
- La Métropole a renforcé ses aides pour les particuliers comme pour les pros.
- La dérogation « petits rouleurs » est maintenue pour ceux qui utilisent leur véhicule moins de 52 jours dans l'année.

La voiture, ça se partage

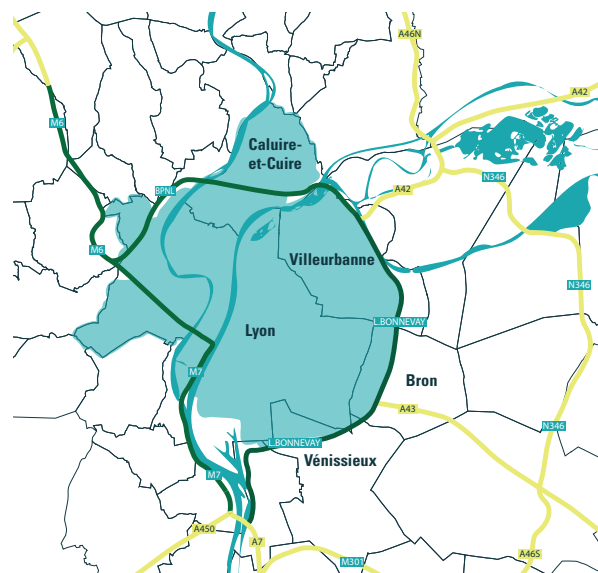
L'offre pour rouler sans posséder sa propre voiture s'étend dans la métropole. C'est ça, l'autopartage: on réserve une voiture juste quand on en a besoin! 400 voitures Citiz sont disponibles. Il y en aura 600 fin 2023. Et le développement du *free-floating* (la voiture à la demande, mais sans station) s'accélère aussi avec, entre autres, 400 véhicules rien que pour Leo&Go.

Contre les trajets en solo, il y a le covoiturage. Pour encourager cette pratique au quotidien, la Métropole a créé sa plateforme de mise en relation conducteurs-

passagers, « En Covoit ». En plus, elle verse une prime aux conducteurs et offre jusqu'à 10 trajets aux passagers. Elle crée aussi des aires de rendez-vous bien équipées, liées aux autres mobilités et proches des axes routiers, comme à Dardilly.

L'utilisation des voies réservées aux covoitureurs sur les M6 et M7, entre Limonest et Pierre-Bénite, est maintenant contrôlée, pour que ceux qui se prêtent au jeu y gagnent.

Z.F.E.
Périmètre
et infrastructure
soumises à
la réglementation



— Infrastructures autorisées à tous les véhicules

— Voies rapides intégrées au périmètre ZFE au 1^{er} janvier 2024 pour les véhicules des particuliers et des professionnels (interdiction des véhicules Crit'Air 5, 4 et non classés, ce qui laisse les véhicules Crit'Air 3 autorisés jusqu'au 1^{er} janvier 2025)*.

Selon le projet voté par le Conseil de Métropole du 26 juin 2023, qui doit encore faire l'objet d'un arrêté de voirie.



Une Agence des mobilités pour tous

L'Agence des mobilités



ZFE, vélos, transports en commun, covoiturage... La Métropole de Lyon a ouvert cette agence pour accompagner ses habitants sur toutes les questions liées à leurs déplacements. Y compris, par exemple, les employeurs dans le cadre de leurs plans de déplacements.

47
parcs relais, soit

11 000
places

145
stations Citiz
d'autopartage
dans

32
communes

30 000
contributions à la concertation sur la ZFE

+ de 16 000 passagers transportés en covoiturage

On roule sur les premières Voies Lyonnaises

Ça y est! À Lyon sur les quais du Rhône, le pont Clémenceau ou à Couzon-au-Mont-d'Or, les habitantes et habitants de la métropole pédalent sur les premiers tronçons des Voies Lyonnaises. Ce réseau de pistes cyclables larges et sécurisées va traverser le territoire du nord au sud et d'est en ouest. Les travaux d'aménagement ont commencé sur pas moins de 5 Voies Lyonnaises à Lyon, Villeurbanne, Vaulx-en-Velin et dans le Val de Saône.

La Métropole de Lyon développe ce réseau avec les habitants. Avant chaque chantier, elle mène une concertation pour informer, recueillir les alertes et suggestions et préciser certains aspects du projet. Entre 2022 et juin 2023, 25 concertations et autant de réunions publiques ont déjà eu lieu.



À pied, priorité à la sécurité

En adoptant son premier plan piéton en juin 2022, la Métropole s'est dotée de 10 millions d'euros pour améliorer la sécurité des piétons. Depuis 2020, 150 trottoirs ont été créés ou élargis, 500 autres ont été abaissés pour les fauteuils et les poussettes et le territoire compte 250 nouveaux passages piétons.

Une zone de rencontre a été aménagée devant le collège Termier à Lyon 8. Du côté du collège André-Lassagne à Caluire, le trottoir a été élargi, un plateau traversant et un parvis ont été ajoutés, l'arrêt de bus a été déplacé...

Des arbres plantés le long de la rue achèvent de la rendre à la fois plus sûre et plus agréable.

Le réaménagement du pont Morand à Lyon, entre Hôtel de Ville et le 6^e arrondissement, a réparti l'espace de manière plus équitable: les piétons ont maintenant autant de place que les voitures et les vélos.



©Thierry Fournier - Métropole de Lyon

©Anais Mercey - Métropole de Lyon

À chacun son Vélo'v Réparer son vélo plus facilement

En 2023, le service s'est étoffé: après le retour des batteries nomades du e-Vélo'v, le cargo Vélo'v est arrivé en mars. 20 vélos cargos pour transporter ses courses, ses plantes ou ses enfants sont testés à Lyon et Villeurbanne. Une première en France!

Pour que celles et ceux qui passent au vélo aient des solutions pour les entretenir et les réparer facilement, la Métropole a versé 150 000 € de subventions à des ateliers d'autoréparation depuis 2 ans. Soit une quinzaine d'ateliers soutenus à travers toute la métropole: Meyzieux, Givors, Craponne, Lyon...

20 abords de collèges et écoles sécurisés cette année

20 communes à 30 km/h

19 millions de Vélo'v loués en 2022, un record

490 000 abonnés TCL fin 2022

30



La ville à 30 km/h gagne du terrain

Quincieux, Solaize, Lyon, La Mulatière, Saint-Fons, Oullins, Champagne-au-Mont-d'Or, Écully, Saint-Genis-les-Ollières, Craponne, Sathonay-Village, Saint-Romain, Couzon, Poleymieux, Albigny-sur-Saône, Montanay, Genay, Neuville, Saint-Germain-au-Mont-d'Or et Saint-Cyr-au-Mont-d'Or : vingt communes de la Métropole roulent tout doux, contre seulement quatre au début du mandat. Et ça marche : après un an à 30 km/h, le nombre d'accidents a baissé de 22 % à Lyon.

Toujours plus de transports en commun

- À Saint-Genis-Laval, les travaux du métro B sont finis. Après sa mise en route cet automne, 15 petites minutes sépareront Saint-Genis de la Part-Dieu.
- Les travaux de prolongement du T6 ont démarré à Villeurbanne. 5,6 km de plus et 10 nouvelles stations pour relier les Hôpitaux Est au Campus de la Doua en passant par Gratte-Ciel.
- Dès la rentrée, la ligne 54 gagne 4 minutes entre Corbas et Vénissieux grâce à un nouveau « corridor bus » qui combine les aménagements (priorité au feu, couloirs dédiés aux bus, carrefours aménagés) pour plus d'efficacité. Le Val de Saône a lui aussi son corridor : Neuville n'est plus qu'à 40 minutes de Bellecour.
- La concertation continue pour les trams T9 et T10 : une étape de plus avant le démarrage des travaux en fin d'année. En 2026, le T9 reliera Vaulx-en-Velin/La Soie à Charpennes en passant par Saint-Jean. La ligne du T10 reliera Vénissieux à Gerland en passant par Saint-Fons et Sampaix au nord de la Vallée de la chimie.
- Moins de 20 minutes entre Perrache et Tassin, contre 40 minutes en moyenne actuellement : c'est le projet du tram express vers l'Ouest lyonnais, voté cette année.



1130

km d'aménagements cyclables sur le territoire

2000

arceaux vélos

442

millions de déplacements à vélo en 2022, record battu!

Dessiner la ville autrement

Partout où la Métropole intervient sur la voirie ou l'espace public, elle recrée des espaces agréables. La rue est sécurisée, apaisée, végétalisée, pour que petits, grands, personnes âgées ou à mobilité réduite, retrouvent le plaisir de la ville. Petit aperçu concret.

- 1. À Saint-Priest**, la réhabilitation du quartier Bellevue bat son plein. Une étape symbolique a été franchie avec la fin de la réhabilitation de la tour P. À la clé, 50% de consommation d'énergie en moins. 9 autres bâtiments vont connaître le même traitement dans le cadre du plan de sauvegarde du quartier.
- 2. À deux pas du métro La Soie**, le quartier Gimenez à Vaulx-en-Velin est terminé! Ses 640 logements accueillent 1 300 habitants dans un cadre inspiré des cités-jardins du début du 20^e siècle! Sa version 2023 combine espaces verts, promenade piétonne, terrain de pétanque et jeux pour enfants, une nouvelle école et une maison de santé.
- 3. Connaissez-vous les "super îlots" ?** Dans ces quartiers, la Métropole crée de nouvelles rues piétonnes et des zones de rencontre à 20 km/h, plante des végétaux et valorise les petits commerces pour une vie de quartier plus agréable et adaptée aux fortes chaleurs. Le premier « super îlot » a vu le jour cette année à Lyon 3, autour de la place Danton et de la rue Léon Jouhaux changée en « rue aux enfants ».
- 4. À Villeurbanne**, la rue du 8 Mai et la place des Buers ont fini leur mue. On s'y déplace en sécurité à pied et à vélo grâce à des trottoirs plus larges, 2 km de bandes cyclables et une allure adoucie à 30 km/h. 300 arbres et de la végétation finissent de rendre les lieux plus agréables. Sur le cours Émile Zola, la troisième tranche est livrée entre Cusset et Laurent Bonnefoy. 25 000 m² d'espaces publics ont été repensés pour laisser plus de place aux piétons et aux vélos, ombrager les trottoirs pour marcher à la fraîche, créer des espaces pour jouer et flâner...

5. À Saint-Genis-Laval, le Vallon est dans le concret de sa métamorphose. Autour de la nouvelle station de métro B, le paysage est redessiné: une nouvelle avenue, une esplanade piétonne pour rejoindre l'hôpital, la gare routière. Et côté verdure, un nouveau parc, la plantation de vergers et de haies.

6. Le premier jalon du futur éco-quartier de la Saulaie à Oullins est là: la maison du projet a été inaugurée en mai 2023. On y découvre l'ampleur des changements à venir dans ce quartier historique qui sera demain rendu plus agréable à vivre tout en restant abordable. La location sociale et le Bail réel solidaire (BRS) concerneront 60% des logements. Prochains chantiers à venir: le parc et le futur gymnase, mais aussi la création d'un réseau de chaleur et de froid pour le quartier. Il sera alimenté par l'énergie des eaux usées de la station d'épuration de Pierre-Bénite, pour un mix composé à 100% d'énergies renouvelables et de récupération.



2



©Laurence Daniere - Métropole de Lyon

3



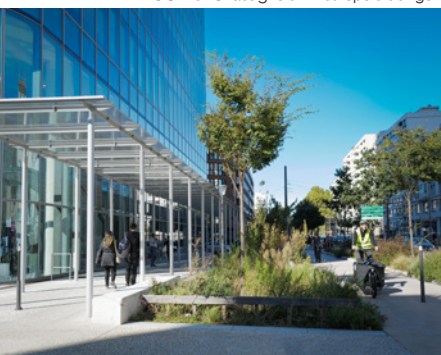
©Jérémy Côté - Métropole de Lyon

6



©Thierry Fournier - Métropole de Lyon

©Olivier Chassignole - Métropole de Lyon



Et Part-Dieu ?

Le nouveau cap donné par la Métropole se concrétise. La concertation est finie et le maître d'œuvre a été choisi pour mener la révolution paysagère sur les espaces publics du quartier. Place des Martyrs de la Résistance, des aménagements temporaires aident déjà à se projeter. Ça bouge aussi côté bureaux : avec 300 000 m² restant à réhabiliter, Lyon Part-Dieu

est le plus vaste programme de régénération tertiaire de France. 120 000 m² de bureaux sont déjà en cours de rénovation. Côté gare, les voyageurs circulent mieux grâce aux galeries Pompidou et Villette.

- 5 000 heures de circulation de camions évitées depuis 2020 grâce à Reguly, qui gère le trafic lié aux chantiers à Lyon Part-Dieu. Soit 765 allers-retours Lyon/Paris en voiture.

Confluence acte 2



Après la partie Saône, c'est au tour du côté Rhône de se transformer. Sur les bords du fleuve, les travaux du futur campus d'enseignement supérieur ont démarré. Et à la pointe sud, au Champ, une zone boisée voit le jour grâce à la régénération des sols.

Feu vert pour de nouveaux projets

- À Bron, Parilly sud va connaître 10 ans de requalification, le feu vert a été donné.
- Les travaux de la place Grandclément ont commencé à Villeurbanne après des mois d'aménagement temporaire pour réinventer cet espace : il va redevenir un cœur battant pour les habitants du quartier, tandis que la circulation va changer elle aussi en attendant l'arrivée du tram T6.
- Toujours à Villeurbanne, top départ pour le renouveau du quartier Saint-Jean, qui sera enfin désenclavé avec l'arrivée du tram T9 et de trois Voies Lyonnaises. La concertation bat son plein sur les nouveaux espaces publics, la hauteur des logements, l'ambiance...
- À Albigny et Couzon, on imagine l'avenir du site de La Loupe, en bord de Saône : comment l'habiter, quelles activités développer, comment profiter de l'eau ?



©Thierry Fournier - Métropole de Lyon

Nouvelle vie pour l'ancien collège Truffaut

Sur les pentes de la Croix-Rousse, l'ancien collège Truffaut est de nouveau prêt à accueillir la jeunesse... mais différemment. Après trois ans de travaux, il abrite dorénavant une résidence étudiante, une auberge de jeunesse, une crèche, un tiers-lieu et des salles associatives.

Des rues qui invitent à flâner



Une Presqu'île à vivre

4 mois de concertation, 6 000 participants: la Presqu'île sera plus agréable pour les piétons et plus verte. Au programme, plus de végétation, des squares, des espaces pensés pour les enfants, des lieux pour se détendre, les conditions pour flâner en sécurité. De quoi mieux profiter de l'animation de ce cœur de ville avec ses commerces, ses terrasses, ses boutiques...

Rive droite côté nature

L'avenir de la rive droite du Rhône se dessine après des mois de concertation. Les habitantes et habitants ont tranché: la rive droite redeviendra un lieu vivant, riche d'interactions sociales, de loisirs, de biodiversité. Sur les 2,5 km qui séparent les ponts de Lattre de Tassigny et Gallieni, terrasses, jardins et belvédères permettront de retrouver le lien avec le fleuve. On pourra le regarder de près, de loin, en observer la vie, profiter de sa fraîcheur et même s'y amuser... La première étape des travaux, réalisée d'ici 2026, prévoit un jardin terrasse au niveau du quartier Grôlée, une balade au bord de l'eau entre les ponts Wilson et Lafayette et la Voie Lyonnaise 6 entre Perrache et Croix-Rousse.



© Folia - Métropole de Lyon

Mais aussi...

- Après 4 ans de travaux, la promenade Moncey, diagonale d'1 km entre Guillotière et Part-Dieu, est désormais verte et tranquille. Parfaite pour la marche ou la détente sur ses grandes « places-jardins », comme la place Varlin avec sa fontaine et ses terrasses, devant la Bourse du Travail.
- À Albigny-sur-Saône, une zone de rencontre remplace un parking et relie désormais la place de Verdun à la rue Jean Chirat. Piétons, cyclistes et véhicules cohabitent et circulent dans ce nouvel espace, embellis d'un jardin. On s'y retrouve sur le mobilier en bois, pour faire une pause sous le cèdre centenaire.
- À Neuville-sur-Saône, les travaux des quais commenceront en 2025. Lors de la concertation de cette année, les habitants et les commerçants se sont prononcés pour des quais et un centre-ville plus agréables, plus verts, plus sûrs pour les piétons, des voies de bus et des pistes cyclables... Tout en laissant assez de places de stationnement aux voitures et aux vélos.

01

2020 → 2026 Nos actions pour la Métropole de Lyon

84

hectares de terres naturelles et agricoles préservées

2X

plus de places de stationnement vélo dans les constructions neuves

90%

des déplacements se font à pied sur la Presqu'île

1 million

de colis livrés en vélo grâce au programme ColisActiv'

L'urbanisme transitoire est dans la place

Partout sur son territoire, la Métropole s'empare de friches et bâtiments en attente de projets pour en faire des lieux d'expérimentation, de culture ou d'hébergement.

À l'image du labo des Gratte-Ciel, qui imagine le futur de la ville, les sites d'urbanisme transitoire se multiplient.

- À Saint-Priest, les Ateliers Briand accueillent une communauté de 34 entreprises, dont le point commun est la vocation sociale, solidaire ou écologique.
- À Carré de Soie, L'étape 22 D abrite un village de tiny houses pour l'hébergement des jeunes majeurs et Grand Plateau, tiers-lieu autour du vélo. À l'automne, le site accueillera deux locataires de plus.
- À cheval sur Craponne et Francheville, l'ancien hôpital Charial est devenu Les Grandes Voisines. Entre hébergement d'urgence, activités culturelles et sportives, insertion mais aussi des locaux pour entrepreneurs, un hôtel ou une ludothèque... Il s'agit tout simplement du plus grand tiers-lieu de France.



©Studio Alma



©Thierry Fournier - Métropole de Lyon

Pour des livraisons moins polluantes

Comment décarboner les derniers kilomètres liés au transport des colis et des marchandises qui doivent atteindre

le cœur du territoire ? Pour mieux faire, la Métropole favorise les solutions concrètes. L'hôtel logistique urbain de Lyon propose

depuis cet été 30 000 m² sur le port Édouard-Herriot pour rendre possible des livraisons décarbonées à vélo, fourgons électriques... Avec la ZFE, la logistique fluviale développe son potentiel : l'entreprise ULS achemine depuis un an des marchandises par le Rhône jusqu'au pont Morand au pied de l'Hôtel de Ville. Elles sont ensuite remorquées par des vélos à assistance électrique jusqu'à leur destination. À plus petite échelle, Beaujo'lyon permet de déguster vins et fromages du Beaujolais à l'empreinte carbone réduite, grâce au même duo bateau/vélo qui achemine les produits jusqu'aux bistrots.



©Arnaïs Mercey - Métropole de Lyon



Une Métropole solidaire et hospitalière.

02

2020 → 2026 Nos actions pour la Métropole de Lyon



©Thierry Fournier - Métropole de Lyon



Prendre soin des plus fragiles



Vieillir sereinement, ou vivre dans des conditions adaptées à son handicap, ce n'est pas accessible pour tout le monde. Voilà pourquoi la Métropole travaille au quotidien pour accompagner celles et ceux qui en ont besoin. Avec des aides bien sûr, mais aussi en soutenant de nouvelles façons d'habiter, en accompagnant la perte d'autonomie, et en ne négligeant pas la santé mentale.

Santé mentale: la Métropole à l'écoute

Quand on est précaire, c'est souvent plus compliqué de trouver de l'aide pour sa santé psychique et mentale: coût de l'accès aux soins, problèmes particuliers, connaissance de ses droits... Voilà pourquoi la Métropole a mis en place des points d'écoute adultes dans plusieurs quartiers prioritaires: Saint-Fons, Bron, Vénissieux... Résultat: près de 1 000 personnes reçues, écoutées et accompagnées en 2022.

Mettre les plus jeunes à l'abri

La Métropole accueille, prend en charge et met à l'abri si nécessaire des mineurs et jeunes majeurs dans des structures spécialisées, comme des foyers ou des familles d'accueil. Avec ses partenaires associatifs, elle accompagne plus de 12 300 jeunes dans sa mission d'aide sociale à l'enfance.

L'Aide à la vie partagée, pour une nouvelle façon d'habiter

L'habitat inclusif, vous connaissez? De plus en plus de personnes âgées ou en situation de handicap optent pour ce mode de vie. L'idée, c'est de vivre en colocation ou de partager des espaces communs et des activités avec ses voisins. Et ça marche! À Gerland, la fondation Aralis a mis sur pied une colocation géante: 21 personnes immigrées et 4 personnes âgées avec chacune son studio / T1

et une salle d'activités commune. De son côté, Vill'âge Feel Croix-Rousse réserve vingt-quatre T2 et T3 à des aînés dans un immeuble habité par des jeunes et des familles. Au rez-de-chaussée, le café solidaire Daddy fait office de salle commune. L'objectif: ne plus être seul chez soi, tout en ayant à ses côtés du personnel qualifié pour animer des projets communs et des temps conviviaux.

Pour soutenir ce type d'initiative, la Métropole co-finance une nouvelle prestation sociale: l'Aide à la vie partagée (AVP). Elle concerne toutes les personnes choisissant un logement labellisé « habitat inclusif »: aujourd'hui, près de 300 personnes en bénéficient déjà!



©Thierry Fournier - Métropole de Lyon

42

projets d'Aide à la vie partagée (AVP) retenus et financés jusque'n 2029

2026

personnes bénéficient de l'AVP actuellement:
162 personnes âgées
 et **134** personnes en situation de handicap

434 millions

d'euros alloués en 2023 aux politiques de vieillissement et de compensation du handicap. C'est plus de **10%** du budget total de la Métropole!

Faire face à la crise du logement

Se loger dans la métropole est de plus en plus difficile, surtout pour les plus modestes : pour un seul logement social, on compte en moyenne plus de 9 demandes.

Achat ou location : freiner la hausse des prix

- ↑ À Lyon et Villeurbanne, la Métropole encadre désormais les loyers. Sur le seul mois de mars dernier, vous avez effectué près de 20 000 simulations pour vérifier si votre loyer était conforme ! L'équipe métropolitaine de l'habitat vérifie les annonces en ligne et répond aux questions des locataires et des propriétaires.
- ↑ Pour acheter neuf à quasiment moitié prix, la Métropole a lancé le Bail réel solidaire (BRS) : elle achète le terrain, et vous achetez le logement qu'il y a dessus. Vous payez ensuite un loyer, d'un montant symbolique de moins de 2 € par mois et par m². La Métropole a lancé la construction de 1 000 nouveaux logements en BRS.



©Thierry Fournier - Métropole de Lyon

Loyer en règle ?
Faites votre simulation



Halte aux logements vacants ou indignes

Bruno Bernard, le président de la Métropole, a écrit à plus de 4 000 propriétaires de logements vides pour les inciter à remettre leur bien sur le marché ou les louer de façon solidaire.

Les propriétaires qui ont des chambres libres peuvent aussi opter pour la cohabitation solidaire : échanger une chambre contre des services et/ou un loyer raisonnable.

Encadrer la location de tourisme pour garder des quartiers vivants

Pour éviter que le Vieux Lyon, par exemple, devienne un quartier-musée rempli de locations de type Airbnb, la Métropole encadre désormais les meublés de tourisme. Pour tout logement mis en location touristique plus de 120 jours par an, les propriétaires doivent proposer un logement du même type en location classique.

Donner la parole aux habitants

Face à la crise du logement, la Métropole a produit un livre blanc de l'habitat avec les bailleurs. Grâce aux témoignages de 80 habitants, il liste 20 propositions concrètes, par exemple : pouvoir choisir son lieu de vie, lutter contre la vacance des logements, améliorer la qualité de vie...

Six de ces propositions sont déjà à l'étude.

02

2020 → 2026 Nos actions pour la Métropole de Lyon

2 904 € / m²

C'est le prix moyen, TTC, d'un achat en BRS.

75% d'entre eux sont situés à Lyon et Villeurbanne

3 471

logements sociaux financés en 2022, soit +10% par rapport à 2021

30 copropriétés dégradées vont recevoir une aide financière pour engager des travaux de rénovation

6 millions d'euros supplémentaires sur les politiques de solidarité entre 2020 et 2023

+ de



Lutter contre les inégalités

D'une personne à l'autre, d'un quartier à l'autre, d'un genre à l'autre... Notre territoire présente de nombreuses inégalités, que la Métropole s'efforce de résorber.

Faire face à toutes les discriminations

- ↑ Pour rendre visibles les luttes pour les droits LGBTQI+, la Métropole a organisé son premier mois des fiertés en juin dernier, avec de nombreux événements gratuits.
- ↑ Du 1^{er} au 8 mars, la Métropole a de nouveau organisé la semaine de l'égalité femmes / hommes, avec des conférences, des expositions, des débats...

©Thierry Fournier - Métropole de Lyon

La Métropole aux côtés des femmes victimes de violence

Toute l'année, la Métropole soutient des associations spécialisées et accueille des femmes victimes de violences. En 2022, les 57 Maisons de la Métropole de Lyon ont pris en charge plus de 1 000 situations de violences conjugales pour écouter, conseiller et mettre à l'abri les victimes quand c'était nécessaire.

Stop à la précarité menstruelle dans les collèges

En France, 2 millions de personnes n'ont pas accès à des protections pendant leurs règles. Face à cette précarité, la Métropole a installé des distributeurs de protections hygiéniques gratuites dans 21 collèges en novembre dernier. Et pour lever les tabous, elle a publié le livret « Tout ce que tu as toujours voulu savoir sur les règles, sans peut-être jamais avoir osé le demander ».



©Laurence Daniere - Métropole de Lyon



46 000 ados et enfants en vacances

En 2022, "L'été ensemble dans la métropole" a accueilli les enfants, ados et familles qui ne partaient pas en vacances. Et comme chaque année, il y en avait pour tous les goûts : culture, sport, danse, jeux...

Un nouveau lieu solidaire pour mieux manger

La Maison engagée et solidaire de l'alimentation (Mesa) a ouvert fin 2022 à la frontière de Lyon 8 et de Vénissieux. Cette épicerie bio et locale ajuste ses prix en fonction de vos revenus, mais propose aussi un café-restaurant à prix solidaires, une cuisine partagée, des ateliers pour apprendre de nouvelles recettes...

La cantine toujours à 1€ pour les plus modestes

Malgré l'envolée des prix de la nourriture, les cantines des collèges ont gardé des tarifs solidaires : pour 72% des familles, les prix n'ont pas bougé alors que la qualité, elle, s'est améliorée, avec plus de bio et de local. C'est la Métropole qui compense le surcoût pour les fournisseurs, avec une enveloppe supplémentaire de 2,9 millions d'euros.

+ 11 000

abonnements TCL solidaires (gratuits ou à 10 €) en un an

Près de

90 000

personnes bénéficiant d'un abonnement TCL gratuit

Fragilités étudiantes: la Métropole sur tous les fronts

Recrutement: la Métropole fait confiance aux jeunes

Il y a 180 000 étudiantes et étudiants dans la métropole de Lyon. Mais être étudiant, ce n'est pas toujours la belle vie: c'est aussi du stress lié aux études, vivre loin de chez soi, avoir du mal à boucler les fins de mois même avec un job à côté... Alors que 25% des étudiants vivent sous le seuil de pauvreté en France, la Métropole continue de les aider partout où ils en ont besoin: logement, alimentation, santé...

- ↑ 2 fois par an, la Métropole prévoit un budget total de 72 000 € pour aider des associations étudiantes à monter des projets qui ont du sens: solidarité, accompagnement aux études supérieures, féminisme, écologie...
- ↑ Pour améliorer la santé mentale des étudiants, l'Institut régional Jean-Bergeret a assuré 422 entretiens psychologiques en ligne ou par téléphone l'an passé, avec le soutien de la Métropole.

Pour aider les jeunes à payer leur loyer ou à financer leurs études, la Métropole a ouvert 350 jobs d'été. Et le reste du temps, elle s'appuie sur des recrutements en apprentissage, en service civique, ou encore sur des contrats aidés.

↑ Toute l'année, la Maison des étudiants (Lyon 7) accueille des associations qui vendent des paniers alimentaires, des kits d'hygiène, des produits bio et locaux... Le tout à prix coûtant ou solidaire.



Pour trouver un bon plan étudiant, de l'aide ou une distribution solidaire, rendez-vous sur lyoncampus.com



Revenu de solidarité jeunes, déjà 2 ans!

La Métropole accompagne 1 500 jeunes de 18 à 24 ans en difficulté financière, avec:

- ↑ une aide mensuelle qui peut aller jusqu'à 420 €
- ↑ un suivi régulier par un professionnel ou une association spécialisée
- ↑ un accompagnement pour trouver un logement, obtenir des aides, définir son projet professionnel...



©Thierry Fournier - Métropole de Lyon

02

2020 → 2026 Nos actions pour la Métropole de Lyon

180 000

étudiants vivent dans la métropole, et ce chiffre devrait avoisiner les 200 000 en 2030. C'est le 2^e site d'enseignement supérieur en France

2 500 paniers solidaires distribués chaque année à la Maison des étudiants

350

jobs d'été proposés par la Métropole l'été dernier

Des vélos pour toutes et tous

Le vélo est bon pour la santé comme pour la planète. Mais encore faut-il avoir les moyens d'en acheter un, et être suffisamment serein pour rouler sur une piste cyclable en ville... Voilà pourquoi la Métropole a continué ses actions pour démocratiser la pratique du vélo au cours des derniers mois.

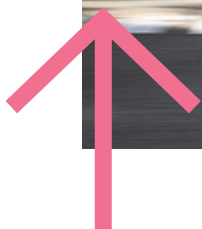
↑ 2000 vélos reconditionnés et prêtés gratuitement aux jeunes : c'est le service Free Vélo'v. Et depuis l'an dernier, plus besoin d'être boursier pour recevoir un de ces vélos verts. Seules conditions : être étudiant, en insertion professionnelle ou en recherche d'emploi, avoir entre 18 et 25 ans, et habiter l'une des 59 communes de la métropole.

↑ Dans les quartiers populaires, les associations comme Les Ateliers de l'Audace distribuent des vélos qu'elles ont elles-mêmes réparés, avec le soutien de la Métropole. L'objectif pour cette année : distribuer 160 vélos aux plus modestes.

↑ Et pour réduire les freins à la pratique du vélo, la Métropole soutient des vélo-écoles ouvertes à toutes et tous, pour apprendre les bases du vélo à tout âge : garder l'équilibre, conduire en ville, réparer une roue crevée...



Les demandes de Free Vélo'v se font sur freevelov.grandlyon.com



L'hospitalité pour toutes et tous

Plus de 2 600 personnes ont été mises à l'abri par la Métropole en 2022 : c'est du jamais vu.

Mères isolées avec enfants, jeunes, réfugiés... La Métropole met à leur disposition des lieux inoccupés ou finance des projets d'hébergement.

500 personnes accueillies aux Grandes Voisines

Entre Francheville et Craponne, l'ancien hôpital Charial est devenu le plus grand centre d'hébergement d'urgence de la région. La Métropole continue de soutenir financièrement aux côtés de l'État ce projet qui accueille près de 500 personnes. Elle accompagne également les mamans et leurs enfants avec des suivis de grossesse, des bilans de santé, des conseils pour les aides sociales...



©Thierry Fournier - Métropole de Lyon

Des hébergements pour les réfugiés ukrainiens

À Villeurbanne, la Métropole a transformé un ancien site industriel en centre d'accueil pour celles et ceux qui fuient la guerre.

À Ecully, elle a mis à disposition de l'État une ancienne école d'ingénieurs, transformée en lieu d'hébergement temporaire, destiné en majorité à des femmes avec leurs enfants.

Des maraudes pour les personnes à la rue

Les travailleurs sociaux de la Métropole ont rencontré, aidé ou accompagné la mise à l'abri de 2 600 personnes en 2022.

Tiny houses: ça continue

Dans le quartier de La Saulaie, à Oullins, ou à Villeurbanne, près du métro Vaulx-en-Velin La Soie, la Métropole a ouvert cette année de nouvelles tiny houses. Ces petites maisons d'une vingtaine de m² peuvent accueillir dignement des personnes qui se reconstruisent après des parcours de vie difficiles. Le village d'Oullins peut héberger 22 mères isolées et leurs enfants en bas âge, tandis que celui de Villeurbanne peut accueillir 48 jeunes issus de l'aide sociale à l'enfance. Ces nouveaux villages viennent s'ajouter à ceux ouverts depuis 2020 à Villeurbanne et Lyon 9.

©Thierry Fournier - Métropole de Lyon



Des actions faites en lien avec les associations, Maisons de la Métropole et Centres communaux d'action sociale (CCAS).

Des lieux-refuges pour les jeunes migrants

La Métropole soutient le développement des « Stations » : des lieux-refuges, où les jeunes peuvent vivre, respirer et être accompagnés en attendant que la justice statue sur leur minorité ou leur majorité. Cette année, la station « Milan » a ouvert ses portes à Lyon 3, pour proposer 50 nouvelles places, avec une aile réservée aux jeunes femmes. Au total, 348 jeunes migrants ont été accueillis par les « Stations » depuis 2020.

02

2020 → 2026 Nos actions pour la Métropole de Lyon

250 places d'hébergement dans les 5 villages de tiny houses gérés par la Métropole

2 600 personnes mises à l'abri par la Métropole en 2022

1 345 personnes hébergées à l'hôtel ou grâce à des solutions adaptées comme les tiny houses

Une Métropole engagée pour l'économie du territoire.

03

2020 → 2026 Nos actions pour la Métropole de Lyon



©Thierry Fournier - Métropole de Lyon





Soutenir l'industrie vertueuse

67 millions d'euros pour booster les industries d'avenir

En 2021, les Métropoles de Lyon et Saint-Etienne lançaient leur fonds d'amorçage industriel. L'objectif : récolter de l'argent pour aider les entreprises engagées en matière d'impact environnemental et social à passer la phase de commercialisation. Début 2023, le fonds avait déjà réuni 67 millions d'euros, venus d'entreprises privées ou d'acteurs publics. Objectif : atteindre les 80 millions d'euros. De quoi accompagner environ 25 entreprises locales dans leur histoire industrielle et créer de l'emploi.

Accompagner les petits, aussi !

Via des appels à projets réguliers, la Métropole donne des aides financières à de petites entreprises et associations qui souhaitent réduire leur impact environnemental. Pour certaines, il s'agit de transformer leur système de production,

Un Pacte pour la Vallée de la Chimie

Avec les industriels et les élus des communes de la Vallée de la Chimie, la Métropole a lancé en mars 2023 le Pacte pour l'Impact co-construit avec les communes de la Vallée de la Chimie et les industriels. Cette charte les engage à moderniser et sécuriser leurs outils de production pour accompagner la transition écologique.

Pour une industrie plus visible et plus attractive

La Métropole soutient des événements et les acteurs de la filière. En février 2023, les Usines Fagor-Brandt à Lyon 7 ont accueilli la 3^e édition de Viva Fabrica, un salon pour faire découvrir, notamment aux plus jeunes, les métiers de l'industrie. Parmi les expériences proposées, la fabrication d'une pédale de vélo avec Indulo. Grâce à une chaîne de production reconstituée, cette

micro-usine permet de s'essayer à une dizaine de métiers. La Métropole accompagne aussi la Fondation Ilyse qui aide financièrement des projets qui retissent du lien entre l'industrie et les populations locales.



©Emma Arbogast - Métropole de Lyon



©Thierry Fournier - Métropole de Lyon

comme l'entreprise Luppi qui a inventé un nouveau système de transport de façades moins polluant. Pour d'autres, il s'agit de réaliser leur bilan carbone, l'analyse du cycle de vie de leurs produits ou même de se transformer en société à mission.

03

2020 → 2026 Nos actions pour la Métropole de Lyon



2^e
métropole industrielle de France

13%
de l'emploi du territoire dans l'industrie

140
entreprises signataires du Manifeste pour l'industrie qui se transforme et s'engage pour l'environnement, impulsé par la Métropole

Entreprendre, tout un programme!



Grand Plateau, l'industrie en ville

Moitié pépinière d'entreprises, moitié coopérative de production de vélos, le quartier général des mobilités actives s'est installé en juin 2022 au Carré de Soie, sur l'usine 22D, mise à disposition par la Métropole.



©Thierry Fournier - Métropole de Lyon

La Métropole soutient les entrepreneurs avec LYVE! Cette communauté d'entraide offre un parcours d'accompagnement, une plateforme web, un réseau d'experts et des espaces de travail adaptés dans 3 pôles d'entrepreneurs à La Duchère (Lyon 9), Givors et Neuville-sur-Saône. En mars dernier,

elle a organisé la 5^e édition du festival LYVE, véritable fête de l'entrepreneuriat avec des jeux de piste, défis, rencontres insolites, expériences théâtrales. L'objectif : répondre aux questions concrètes des entrepreneurs et donner envie à toutes et tous de concrétiser leur projet. Pour soutenir cette belle dynamique, deux nouveaux pôles sont programmés à Vénissieux et Vaulx-en-Velin.

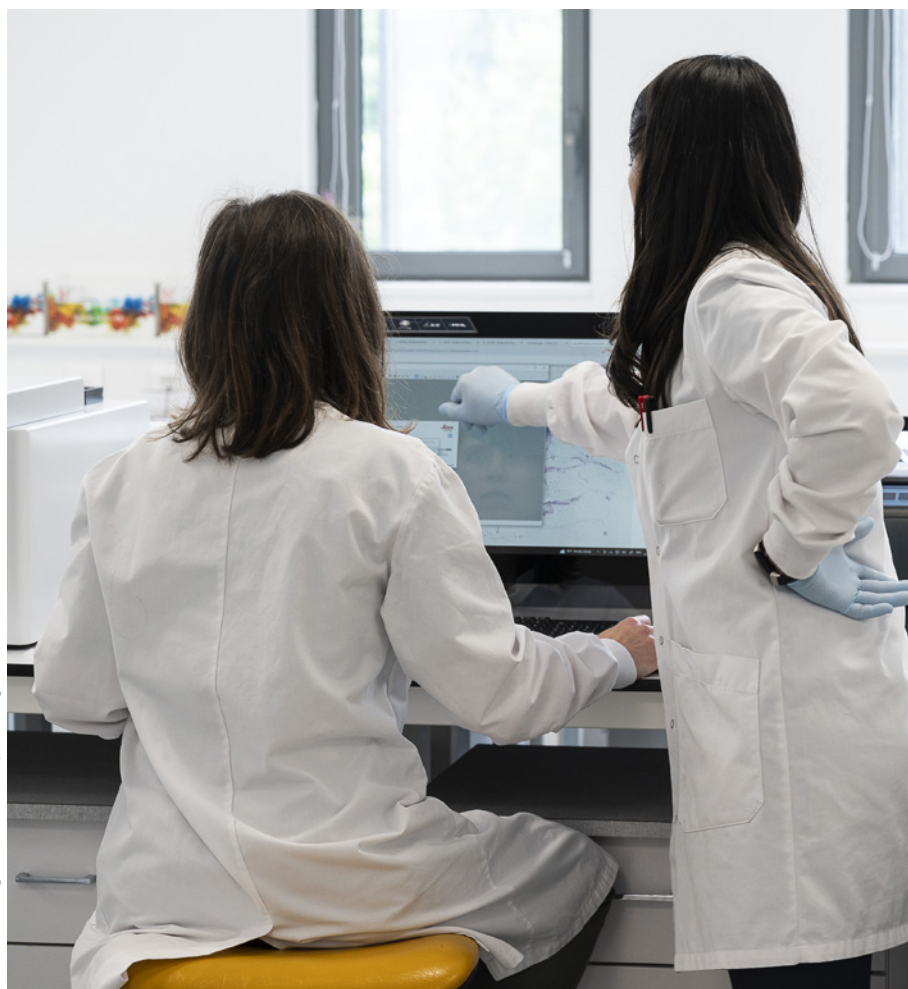
10 ans de Pépites et un nouveau « Grand 8 »

Le Métropole de Lyon a ses entreprises « pépites », qui connaissent un développement fulgurant. Elle leur propose un programme d'accompagnement sur-mesure qui fête cette année son 10^e anniversaire et ses 100 pépites. Ensemble, elles cumulent un milliard d'euros de chiffre d'affaires et 6 000 emplois.

Et depuis septembre 2022, le programme « Grand 8 » permet aux start-up lyonnaises en hypercroissance de se familiariser aux défis qui les attendent.

Les sciences de la vie, une filière en bonne santé

- ✦ Le Centre international de recherche sur le cancer (CIRC) a inauguré en mai 2023 ses 11 500 m² de locaux au cœur du Biodistrict de Lyon-Gerland, pouvant accueillir jusqu'à 500 chercheurs.
- ✦ La Métropole a attribué une enveloppe de 335 000 € de subventions pour soutenir le pôle de compétitivité Lyonbiopôle, le Cancéropôle CLARA et l'association I-Care LAB, une communauté des « innovateurs en santé ».
- ✦ Chaque année, la Métropole organise les Biotuesdays, le rendez-vous des professionnels des sciences de la vie et de la santé.



©Thierry Fournier - Métropole de Lyon



Travailler main dans la main pour l'emploi



© Laurence Danier - Métropole de Lyon



Accompagner chacun vers l'emploi

- ↗ La Métropole de Lyon est la seule collectivité de France à avoir quatre « Territoires zéro chômeur de longue durée » labellisés, répartis entre Lyon, Saint-Fons et Villeurbanne. À Villeurbanne Saint-Jean, 140 emplois ont ainsi été créés depuis 2016. Objectif : 250 emplois sur ces quatre territoires d'ici la fin de l'année.
- ↗ Pour les sans-abris, il existe « Premières heures en chantier », un accompagnement sur-mesure qui permet une reprise très progressive de l'emploi : seulement quelques heures par semaine s'il le faut. En 2022, 45 salariés en CDI répartis sur 3 sites ont intégré le programme. Grâce à une subvention de la Métropole, un 4^e site a ouvert à Lyon 9 en juillet 2023. De quoi accompagner encore plus de personnes, notamment des jeunes et des femmes.
- ↗ À Givors et Grigny, 1 300 allocataires du RSA sont mieux accompagnés dans l'accès à leurs droits, avec des actions plus adaptées à leurs besoins.

Une nouvelle Charte des 1 000 pour l'insertion et l'emploi



Elle existait depuis 2016, mais la nouvelle Charte a été relancée cette année dans une nouvelle version, plus exigeante pour les signataires. 932 entreprises y ont adhéré et plus de la moitié d'entre elles ont déjà pris des engagements concrets en faveur du retour à l'emploi. De quoi bénéficier à près de 20 000 personnes par an.

03

2020 → 2026 Nos actions pour la Métropole de Lyon

© Thierry Fournier - Métropole de Lyon





Coups de projecteur sur les « métiers en tension »

Il y a des candidats qui ne trouvent pas de métiers, et des métiers qui ne trouvent pas de candidats. Pour résoudre l'équation, la Métropole fait la promotion des métiers du tourisme, de l'hôtellerie-restauration, de l'industrie et des services à la personne. Cela passe par des événements, comme le Rھےve festival (le festival des métiers de la restauration, l'hôtellerie et l'événementiel) ou des semaines thématiques organisées par la MMI'e. Lyon a aussi été choisie pour accueillir, en septembre 2023, la finale nationale de la compétition Worldskills, les Jeux olympiques des métiers.

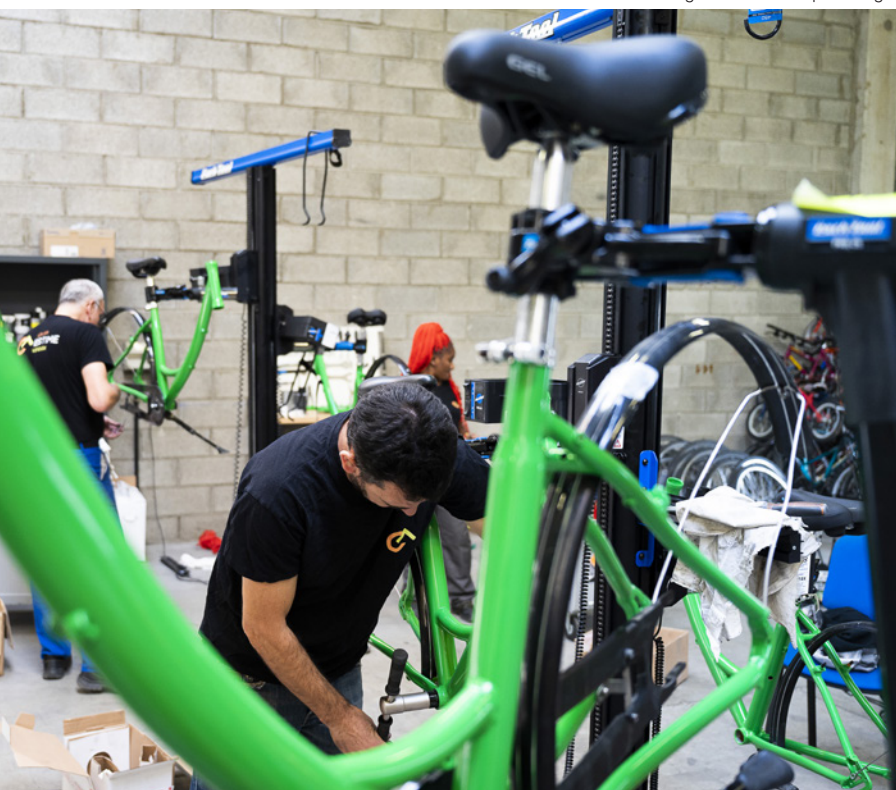


©Julien Roche - Métropole de Lyon

↳ Pour les métiers du prendre soin, la Métropole a diffusé un film, « L'intime et la confiance », et lancé une campagne de recrutement et une plateforme dédiée : metiers-du-prendre-soin.fr



©Thierry Fournier - Métropole de Lyon



Le pouvoir des achats



+ de 700 millions d'euros sont dépensés chaque année par la Métropole pour ses achats (gestion des déchets, repas des cantines, fournitures...). Des achats qu'elle souhaite les plus responsables possibles : produits reconditionnés (vélos, équipements informatiques), entreprises locales ou d'insertion...

En 2022, près de la moitié des contrats signés comportent des exigences environnementales et sociales, à l'image de celui des vêtements professionnels de ses agents. Et pour mettre en relation des petites entreprises avec d'importants clients, la Métropole organise des « Rendez-vous de la commande publique », des « Matinales inspirantes » et des rendez-vous professionnels.

10%

de demandeurs d'emploi en moins cette année dans la métropole

3

millions d'euros débloqués par la Métropole pour rapprocher les personnes les plus éloignées de l'emploi des métiers en tension

+ 35%

d'augmentation du budget de l'insertion entre 2020 et 2023 (hors RSA)

33,5

millions d'euros pour augmenter les salaires des 10 550 travailleurs sociaux et médico-sociaux de la Métropole et des établissements qu'elle finance (Ehpad, services d'aide à domicile, protection de l'enfance...)



©Laurence Damière - Métropole de Lyon

1^{re} métropole française en matière de tourisme responsable

La Métropole de Lyon veut promouvoir un tourisme qui profite à ses habitants. En actions, ça donne :

- ↪ Promouvoir la destination Lyon auprès de nos voisins français et européens qui peuvent venir en train, car les déplacements représentent le principal impact carbone des touristes.
- ↪ Donner envie aux GrandLyonnais d'explorer ce qui se trouve près de chez eux. L'événement « Aux 4 coins de la métropole » en est un bon exemple. Il met en lumière des trésors cachés, aussi intéressants pour des vacanciers que pour les habitants. Thème de la 2^e édition : les étoiles, avec un voyage entre l'Observatoire de Lyon à Saint-Genis-Laval, le centre de formation des apprentis de la gastronomie à Marcy-l'Étoile, la Cité des étoiles à Givors et le Planétarium de Vaulx-en-Velin.
- ↪ Faire évoluer les pratiques touristiques : de plus en plus de professionnels sont labellisés en tourisme durable, par exemple. Et les visiteurs sont sensibilisés : économies d'eau et d'énergie, lutte contre le gaspillage et réduction des déchets, transports non polluants...

La Métropole se mobilise pour un tourisme...

- ↪ supportable d'un point de vue écologique,
- ↪ viable d'un point de vue économique
- ↪ et qui profite à la population locale.



2020 → 2026 Nos actions pour la Métropole de Lyon

03

©Thierry Fournier - Métropole de Lyon



La Cité de la gastronomie, nouvelle recette

Concilier dans un même lieu une gastronomie vivante, locavore, valorisante pour l'alimentation et l'agriculture du territoire, c'est l'ambition de la Cité internationale de la gastronomie de Lyon, qui a rouvert ses portes en octobre 2022. L'expo « Banquet », sur laquelle a travaillé le chef Thierry Marx, a connu un grand succès, entre spectacle immersif, mapping, sons et odeurs ! Chaque jeudi en soirée, la Cité propose aussi une animation sur les enjeux de l'alimentation : rencontres, conférences, tables-rondes. Un jeudi par mois, place à un showcooking gratuit : entouré de producteurs locaux et d'artisans des métiers de bouche, le chef Alain Alexanian cuisine face au public, qui est invité à goûter.

Coopérer à l'international

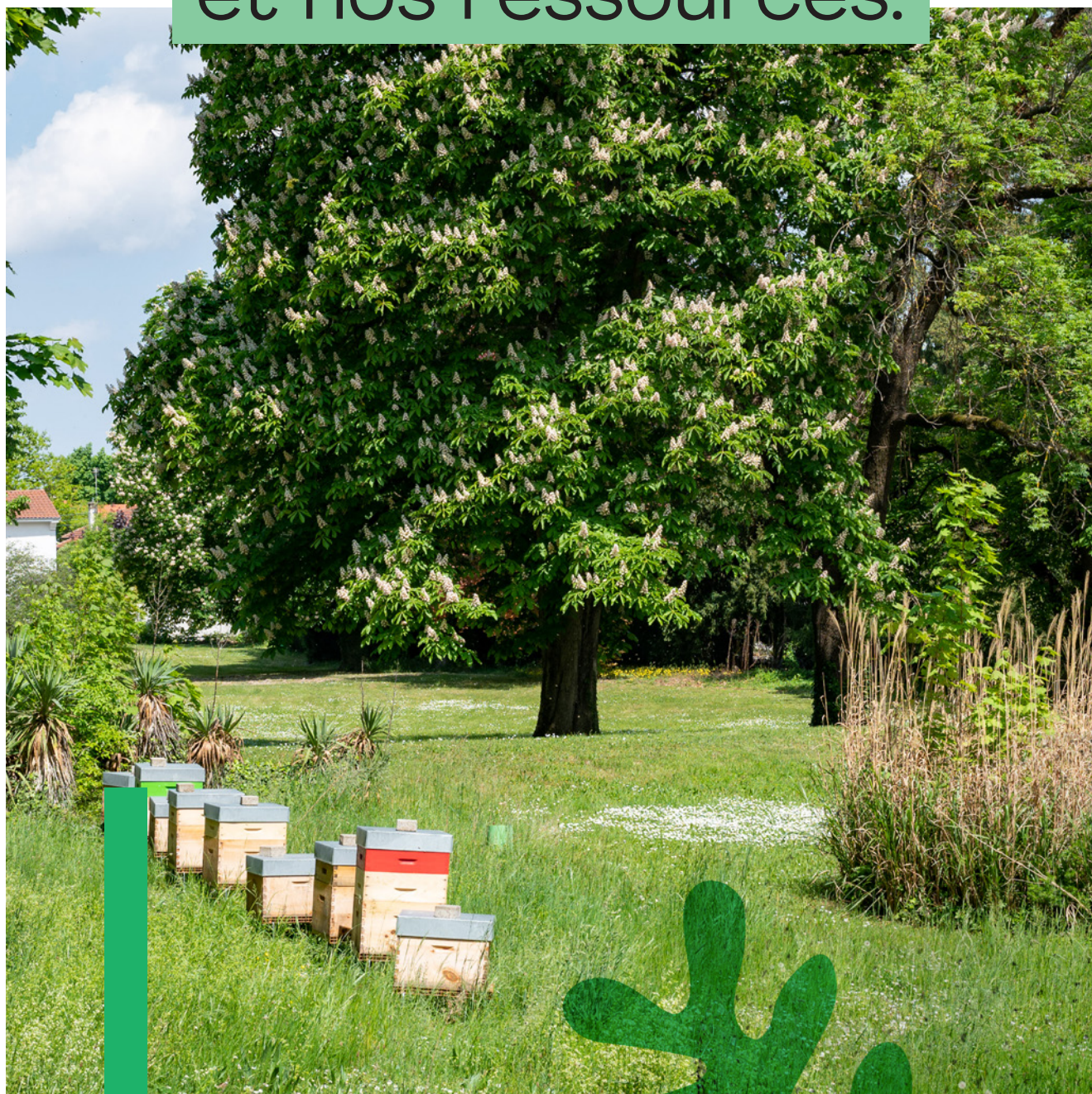
La Métropole et plus de 20 villes partenaires partagent leurs expertises pour relever ensemble les grands défis de demain, par exemple :

- ↪ À Madagascar, un programme ambitieux va permettre à 40 000 personnes d'avoir accès à l'eau et à 90 000 personnes d'avoir des latrines d'ici 2025.
- ↪ À Porto Novo, au Bénin, la Métropole participe à la rénovation de places publiques Vodùn (vaudou) pour conserver le patrimoine culturel.
- ↪ Avec Turin, les échanges se multiplient autour de la préservation des fleuves et de la nature en ville.

Une Métropole qui protège l'environnement et nos ressources.

04

2020 → 2026 Nos actions pour la Métropole de Lyon



© Laurence Daniere - Métropole de Lyon



Votre régie de l'eau



2020 → 2026 Nos actions pour la Métropole de Lyon

Le danger qui plane sur l'eau n'a jamais été aussi palpable. Les changements sont visibles à l'œil nu. En créant sa régie publique de l'eau, la Métropole a fait un pas décisif pour la protéger en maîtrisant tout le cycle de l'eau potable sur son territoire. Depuis le 1^{er} janvier 2023, ce sont les agents de la Métropole qui s'occupent de capter, produire, contrôler et distribuer l'eau. Ce qui ne change rien pour vous, consommateurs, mais tout pour la Métropole, qui peut agir à tous les niveaux pour :

- ↓ limiter les sources de pollution ;
 - ↓ imaginer des solutions de recyclage et économiser l'eau ;
 - ↓ remplacer plus de canalisations pour réduire les fuites ;
 - ↓ adapter sa tarification aux enjeux environnementaux et sociaux. Les premiers m³ doivent-ils être gratuits ? Ceux pour le confort ou le loisir plus chers ? Les tarifs de l'eau qui seront appliqués à partir de 2025 sont en concertation jusqu'à l'automne.
- Derrière tout ça, il y a une mission fondamentale : garantir l'accès à une eau potable de qualité à toutes les habitantes et tous les habitants de la métropole.



©Thierry Fournier - Métropole de Lyon



©Thierry Fournier - Métropole de Lyon

Abreuver la terre

S'assurer que l'eau puisse s'infiltrer où elle tombe, c'est indispensable pour remplir les nappes phréatiques et ça contribue à faire baisser la température dans nos villes. La stratégie « ville perméable », actée cette année, permettra à 400 hectares de capter l'eau à nouveau, soit 4 fois le parc de la Tête d'or !

- ↓ Cette année, les cours des collèges Dufy (Lyon 3) et Lagrange (Villeurbanne) ont été « désimperméabilisés ».
- ↓ 17 arbres de pluie s'épanouissent dans la métropole : avec plus de terre à leur pied et des aménagements drainants tout autour, ils sont les alliés de l'hydratation des sols et de la biodiversité.

04

40 km de canalisations d'eau remplacées chaque année pour limiter les fuites

23 200

composteurs individuels distribués gratuitement par la Métropole depuis octobre 2021

833

composteurs partagés installés en pied d'immeuble ou dans les quartiers, dont 149 installés en 2022

Réduire les déchets + composter = l'équation gagnante



Bornes à
compost :
le tuto en vidéo

Le geste simple de trier ses déchets alimentaires pourrait permettre de réduire de 30% le contenu de nos poubelles grises. Il se démocratise, grâce aux distributions de composteurs individuels et partagés et au déploiement des bornes à compost. Villeurbanne, Champagne-au-Mont-d'Or, Craponne, Dardilly, Écully, Sainte-Foy-lès-Lyon,

Lyon 1, 4, 7 et 8 : 945 bornes sont installées dans ces communes. D'autres arrivent à Lyon dans le 2^e, le 3^e et le 6^e avant la fin de l'année. Résultat ?

Plus de 3 000 tonnes de déchets déposées depuis octobre 2021. C'est 1 800 tonnes de compost produit, de quoi couvrir environ 144 hectares de terres cultivées par les agriculteurs.

Plus verte la benne !

La Métropole s'équipe déjà de 5 camions bennes à ordures 100% électriques. Plus maniables, plus silencieux et sans gaz d'échappement, ils complètent les 140 véhicules de ramassage des déchets de la Métropole, dont 1/3 roule déjà au gaz naturel de ville. Objectif : sortir cette flotte du diesel d'ici 2026.

La nature en majesté

Planter partout, plus et mieux ; ramener la nature en ville ; recréer des parcours pour les animaux et les insectes ; soigner les haies champêtres... Le Plan Nature maintient un rythme soutenu pour réussir la transition écologique et trouver de l'espace pour respirer. 25 000 arbres et arbustes ont été plantés ou financés par la Métropole sur la saison d'hiver 2022-2023.

↓ Pour que 30% du territoire soit couvert d'arbres d'ici 2026, l'espace public ne suffit pas : alors, la Métropole a financé la plantation de plus de 2 700 arbres et arbustes chez les bailleurs et dans les copropriétés.

↓ Planter des haies, restaurer des mares et la végétation au bord des cours d'eau, c'est favoriser la biodiversité. La Métropole a lancé un marathon de la biodiversité, avec le soutien de l'Agence de l'eau, pour créer ou restaurer 42 km de haies et 42 mares d'ici 2026. 29 projets ont déjà été menés pour 7,4 km de haies et 21 mares.

↓ Largeur de trottoirs, terre-pleins centraux, suppression de places de stationnement... chaque intervention sur l'espace public est l'occasion de planter et de végétaliser.



©Anais Mercey - Métropole de Lyon

Agir pour la biodiversité

Derrière leurs grands yeux, leurs ronrons et leurs adorables moustaches, les chats sont aussi de redoutables prédateurs qui se reproduisent à une vitesse ahurissante et déciment oiseaux et petits rongeurs... La biodiversité s'en trouve bouleversée. Pour rétablir l'équilibre, la Métropole soutient la stérilisation des chats errants. En parallèle, elle a adopté un plan de sauvegarde des hirondelles et des martinets, menacés par la disparition des insectes, par les pesticides et la difficulté à faire leur nid en ville.

1300

bornes à compost installées d'ici fin 2023

1 750

m² végétalisés rue de Saint-Cyr à Lyon Vaise

200

mètres de haies plantées de façon participative à la Tour-de-Salvagny

35000€
pour végétaliser les copropriétés

Au moins

42

hectares

ont été rendus perméables depuis 2022

Énergie, cap sur la sobriété

Face à la flambée des prix de l'énergie, la Métropole a créé de nouvelles aides, renforcé ses services et mis le cap sur la sobriété et l'efficacité énergétique.



Prenez le contrôle sur vos consommations d'énergie avec Ecolyo

Soutenir aussi l'efficacité énergétique

- ↓ Cet hiver, le bus ÉnergiTour de la Métropole a embarqué 3 associations -Alec Lyon, The Greener Good et Soliha- pour apporter conseils pratiques et solutions à 1 100 personnes dans 20 communes.
- ↓ Plus de 1 400 kits « éco-confort » ont été distribués par la Métropole aux ménages qui vivent dans des passoires thermiques pour les aider à alléger leur facture.
- ↓ La Métropole soutient les solutions connectées pour maîtriser vos consommations : ÉcoLyo, une appli gratuite pour suivre sa consommation de gaz, d'électricité et d'eau et repérer là où on peut agir facilement. Et Voltalis, un boîtier intelligent pour réguler à distance son chauffage électrique. 3 000 logements de Corbas, Mions et Saint-Priest ont été équipés gratuitement.

- ↓ La prime air-bois, pour remplacer sa vieille cheminée par un poêle performant, est passée à 3 000 euros. Ça tombe bien, car l'utilisation des foyers ouverts est interdite depuis avril 2023.

- ↓ Le budget d'Écorénov', l'aide de la Métropole à la rénovation énergétique des logements, a augmenté de 21 millions d'euros en 2022. Avec cette aide, la Métropole participe par exemple au volet rénovation énergétique de grandes opérations de réhabilitation comme :

- les Cités Tase à Vaulx-en-Velin (1 million d'euros d'aide Écorénov')
- la barre Sakharov à la Duchère (1,3 million) ;
- les 1 500 logements du quartier Sauveteur-Cervelières à Vaulx-en-Velin (4,5 millions) ;
- 930 logements de Saint-Priest Bel Air (6,5 millions).

- ↓ Destinée aux entreprises, aux bailleurs et aux collectivités pour les aider à installer des systèmes de chauffage bas carbone ou fonctionnant aux énergies renouvelables, la prime éco-chaleur séduit. 30 projets ont été financés cette année pour 3,2 millions d'euros. C'est plus du double que l'année précédente !



©Thierry Fournier - Métropole de Lyon

La rénovation énergétique de plus de

23 000

logements a été financée par Écorénov'

2830

dossiers prime air-bois validés = 80 % de l'objectif

1340

cheminées remplacées grâce à la prime air-bois

Chauffage urbain, toujours plus loin



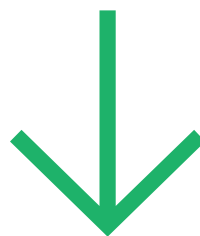
Moins cher et plus écologique, le chauffage urbain a tout pour plaire. La Métropole agrandit sans relâche ce réseau de 250 km de tuyaux qui alimentent écoles, bureaux, hôpitaux, piscines et logements en chauffage et en eau chaude. La Métropole finance aussi des chaufferies plus performantes, priorisant les énergies renouvelables afin de réduire notre dépendance aux énergies fossiles. Et dorénavant, le raccordement au réseau de chaleur urbain des bâtiments neufs ou qui changent leur chaudière devient obligatoire s'ils sont à proximité du réseau.

- ↓ Le réseau a été étendu récemment à Carré de Soie, à Caluire-et-Cuire, Lyon 4, Champagne-au-Mont-d'Or, Écully et Saint-Fons.
- ↓ À Vénissieux, une nouvelle chaufferie biomasse a été mise en service en 2023 pour densifier le réseau sur Vénissieux et l'étendre à Saint-Fons.

Développer le solaire

Nos toits ont un potentiel énorme: celui de capter l'énergie gratuite et inépuisable du soleil! Pour accélérer le développement de cette énergie renouvelable, la Métropole a adopté son Plan Solaire à l'été 2022. Cette année, elle a créé un Club solaire pour soutenir les projets de production d'énergie photovoltaïque des entreprises et des industries du territoire. Parallèlement, sur ses propres bâtiments, la Métropole passe à la vitesse supérieure et veut généraliser l'installation de panneaux solaires.

- ↓ 11 bâtiments comme le Musée des Confluences ou l'Hôtel de Métropole sont déjà pourvus de panneaux solaires.
- ↓ 10 collèges vont être équipés, comme Henri-Barbusse à Vaulx-en-Velin ou Émile-Malfroy à Grigny, mais aussi les stations d'épuration de Pierre-Bénite et Meyzieu ou encore la chaufferie Sentuc à Vénissieux.



109 000

logements raccordés au réseau de chaleur urbain en 2022
Près de **30%** de plus en 2 ans

Un réseau alimenté à

66%

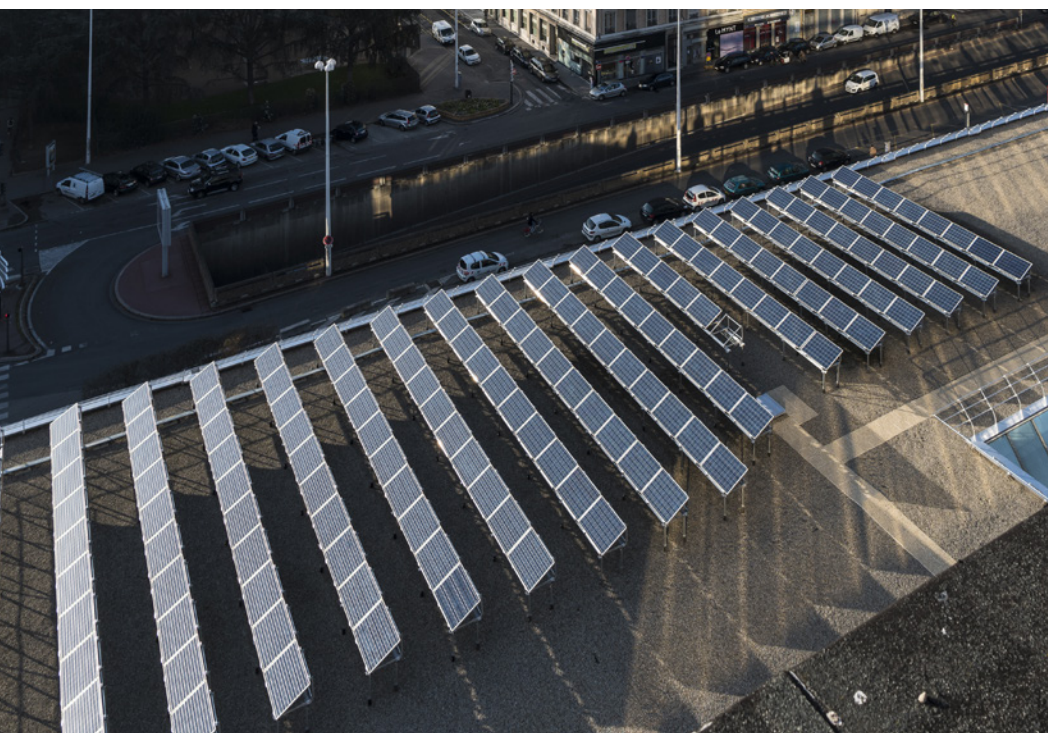
par les énergies renouvelables ou de récupération

0503

logements de plus raccordés au réseau à Carré de Soie

300 000

m² de bureaux raccordés au réseau de froid de Gerland





Lutter contre toutes les pollutions

Protéger l'environnement et les ressources du territoire, c'est aussi lutter contre la pollution sous toutes ses formes. Qu'il s'agisse d'activités industrielles, de pollution visuelle ou de nos déchets. Ils sont autant de risques pour les biens communs de l'humanité que sont l'eau que nous buvons, l'air que nous respirons et la terre qui nous nourrit...

La Vallée de la Chimie en actions

Ce berceau de l'industrie chimique lyonnaise est aujourd'hui soucieux de réduire l'empreinte environnementale de ses activités de production. La Métropole y facilite les initiatives privées plus vertueuses. Elle agit aussi directement pour prévenir les risques.

Le point sur le Plan de prévention des risques

Après le drame de l'usine AZF à Toulouse (2001), les plans de prévention des risques technologiques (PPRT) sont devenus obligatoires autour des sites à risques. L'idée ? Identifier les zones où aucun logement ou entreprises ne doit rester, et celles où des travaux sont nécessaires pour rendre les logements plus sûrs en cas d'accident. Le PPRT en cours dans la Vallée de la Chimie est le plus important de France et concerne 10 communes.

- ↓ À Feyzin, qui cumule le plus de constructions en zone à risque et toutes les constructions en zone à très haut risque, 88 biens doivent être rachetés ou faire l'objet d'une expropriation pour protéger les occupants : la Métropole en a déjà acquis 49 et 30 opérations sont en cours.
- ↓ Après le désamiantage et les démolitions sur ces zones dites « rouges », la Métropole va créer des friches végétales qui ne seront pas ouvertes au public. La renaturation a commencé sur près de 4 hectares à Feyzin.

- ↓ Sur les 5 400 logements concernés par les travaux de sécurisation, 30 % des chantiers sont effectués, financés par le dispositif 'Sécurénov'. Plus de 1 000 autres sont en cours d'accompagnement. Mais le temps presse ! Pour l'instant, les travaux ne sont pris en charge que jusqu'en 2024, date prévue par l'État pour la fin du dispositif. La Métropole a demandé une prolongation.

Comprendre la pollution aux perfluorés

Notre territoire est largement affecté par la pollution aux perfluorés, ces composants chimiques qui rendent les matériaux étanches ou résistants à la chaleur... et qui se dégradent très peu dans le milieu naturel. La Métropole finance une étude de 4 ans pour comprendre leur impact sur la santé. Cette étude s'accompagne d'une stratégie pour suivre leur présence dans l'eau potable, développer des solutions pour la limiter et soutenir les changements de procédés industriels.





Garder les rives de Saône propres

Réduire les déchets sur l'espace public, ce n'est pas qu'une question de propreté et de cadre de vie ! S'ils ne sont pas jetés dans des poubelles, le terminus des mégots, canettes vides ou papiers d'emballages des repas pris sur les berges de Saône c'est... l'océan ! Pour faire changer les comportements, la Métropole expérimente une nouvelle approche entre Saint-Paul et Bellecour. Panneaux « au bout des quais, la mer », discussions avec des agents de la métropole, marquage ludique au sol : l'objectif est d'inciter à conserver ses déchets et à les trier... Le bilan sera dressé à l'automne, avant d'élargir ou de réorienter ces aménagements.

Mieux réguler la pub : c'est voté



Le premier règlement local de publicité de la Métropole a été adopté après un long processus de concertation et d'adaptation. La publicité va prendre moins de place dans l'espace public, au profit des enseignes des commerçants, artisans ou entreprises locales. Dans certaines zones de la métropole, il n'y aura quasiment plus d'écrans numériques, de publicités sur les bâches de chantier ou sur les toits... Les panneaux seront plus petits et moins nombreux et les écoles et quartiers résidentiels seront protégés. Enfin, la nuit, la pub lumineuse baissera le rideau de 23h à 6h. De cette façon, le cadre de vie de toutes et tous sera mieux préservé, et les enfants protégés de ces sollicitations.

Une Métropole pour s'épanouir ensemble.



Aux côtés de la jeunesse

La Métropole accompagne 119 collèges publics et privés, soutient la vie étudiante et propose des animations pendant les vacances. Et là encore, les derniers mois ont été riches.



Visites et devoir de mémoire

Tous les ans, des élèves des collèges de la métropole se rendent en voyage à Izieu, où 44 enfants juifs et leurs accompagnants ont été raflés. Cette année, la Métropole a ajouté un voyage à l'ancien camp de déportation de Struthof. De quoi permettre aux jeunes de mieux comprendre l'Histoire et de devenir les passeurs de cette mémoire collective.

Des collèges à la pointe

Discerner les fake news, utiliser un logiciel de traitement de texte, se projeter dans les métiers du numérique... Ce n'est pas évident pour tous les ados, même s'ils ont grandi avec les nouvelles technologies. Pour réduire ces inégalités et former les citoyens de demain, la Métropole agit dans ses collèges.

- Avec du matériel, d'abord : outils de visio, murs collaboratifs, éditeurs d'images...
- Et avec des interventions en classe : en novembre dernier, « Orientation 3.0 » s'est invitée dans une vingtaine de collèges pour sensibiliser 3 000 ados aux métiers du numérique.



©Thierry Fournier - Métropole de Lyon

Soutenir les initiatives des professeurs

Ateliers pour créer une bande-annonce, découverte de métiers, actions de protection de l'environnement... La Métropole cofinance de nombreux projets éco-citoyens dans les collèges. Pour aider les professeurs à trouver une idée de projet, un financement ou un partenaire, elle a lancé un portail en ligne. Et ça marche : en avril dernier, plus de 850 personnes se sont connectées pour l'ouverture d'un appel à projets !

Donner le pouvoir d'agir aux collégiens

L'an passé, la Métropole a testé un nouvel appel à projets : le budget participatif. Dans 5 collèges, les élèves ont réfléchi à la meilleure façon d'utiliser 40 000 €. Leurs idées ont été proposées à la Métropole, qui en a validé 3 : un nouveau foyer à Pierre-Valdo (Vaulx-en-Velin), des halls d'entrée plus conviviaux et mieux équipés à Lucie-Aubrac (Givors) et Henri-Longchambon (Lyon 8)... Test validé : cette année, tous les collèges publics pourront candidater !



©Thierry Fournier - Métropole de Lyon

30 000

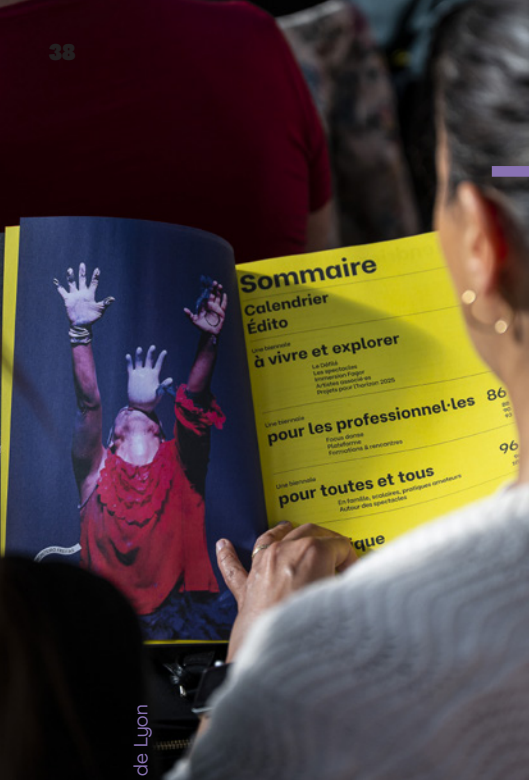
jeunes ont profité du programme « Métropole vacances sportives » au printemps et à l'été 2022, pour pratiquer leur sport favori, en découvrir de nouveaux, retrouver les copains...

1 million

d'euros pour financer le budget participatif des 5 collèges inclus dans l'expérimentation

70 000

élèves dans les 119 collèges que gère la Métropole



©Thierry Fournier - Métropole de Lyon

De la culture pour toutes et tous

La Métropole s'engage de manière inédite pour une culture diverse, accessible pour tous et partout sur le territoire : elle y consacre 40 millions d'euros de budget annuel.

Soutenir la culture dans toutes ses expressions

- La Métropole soutient les grands festivals : Nuits de Fourvière, festival Lumière, biennales de la danse et d'art contemporain... ;
- Elle accompagne les institutions emblématiques que sont l'Opéra, le Théâtre National Populaire, la Maison de la Danse ou le Théâtre des Célestins ;
- Elle œuvre pour la diversité en soutenant les nouvelles cultures, avec la biennale des musiques exploratoires, la biennale Hors normes, le festival de hip-hop Karavel, le cirque avec Utopistes...

Une culture qui fait territoire

- Dans les 59 communes qui la composent, la Métropole aide des projets à se monter pour enrichir l'offre culturelle.
- Elle a soutenu 7 festivals et 5 événements littéraires en 2022, comme la fête du livre de Bron, le Lyon BD Festival ou Quais du Polar.
 - Elle œuvre pour la diffusion du spectacle vivant partout ! Elle y a consacré 1 million d'euros, notamment pour soutenir les festivals Saône en Scène, Arta Sacra ou Terre de Mystère.

Une culture qui se fait avec vous

La Métropole soutient des initiatives destinées à celles et ceux que le handicap, l'âge, la vie... a éloignés de la culture. Elle a multiplié par 4 le budget qu'elle y consacre. Deux exemples :

- Cette année, le Musée des Confluences a investi un Ehpad d'Albigny-sur-Saône et la médiathèque de Couzon-au-Mont-d'Or. Comment ? Au moyen de ses « cabanes à histoire » : des petites cabines avec, à l'intérieur, une bande son qui raconte l'histoire d'un objet du musée.
- À Villeurbanne, le théâtre de l'Iris propose des ateliers-découverte pour les personnes en insertion professionnelle. Étapes de la création artistique, techniques d'expression, spectacles... Un parcours qui permet de renouer avec les autres et de reprendre confiance.



©Thierry Fournier - Métropole de Lyon

Une culture qui se pratique

Pour rendre la culture accessible dès le plus jeune âge, la Métropole a plusieurs leviers, par exemple :

- le soutien à 73 écoles de musique, théâtre, danse et cirque, qu'elle aide à hauteur de 5,2 millions d'euros. Ce sont ainsi plus de 24 000 jeunes qui apprennent à jouer d'un instrument ou à monter sur les planches.
- les parcours culturels au collège, avec des cycles autour de la lecture, de la danse, de la photo ou du cinéma, qu'elle finance à hauteur de 500 000 € par an.



La Métropole gère au quotidien les musées des Confluences et Lugdunum. Et le moins qu'on puisse dire, c'est que le succès est au rendez-vous.

Confluences & Lugdunum : bien plus que des musées

55 000 personnes

sont venues admirer les expos du Musée des Confluences sur le seul mois d'août 2022, record battu! Et Lugdunum n'est pas en reste: son festival romain a attiré 25 000 personnes à la recherche d'ateliers historiques, de joutes de cavaliers et autres combats de gladiateurs.

Toujours plus de lien avec les autres formes de culture

Les musées de la Métropole sont partenaires de nombreux événements locaux, nationaux et européens. Lugdunum, par exemple, a accueilli la Biennale d'art contemporain de l'an passé.

Des expos fédératrices

Au cours des derniers mois, les expositions temporaires des musées de la Métropole ont mobilisé les foules: l'expo « Spectaculaire! Le divertissement chez les Romains » a attiré 72 000 personnes à Lugdunum.



©Anaïs Mercey - Métropole de Lyon

Des musées qui sortent de leurs murs

Et si vous ne pouvez pas aller aux expos, les expos peuvent venir à vous! En 2022, 7 000 personnes ont profité des expos hors les murs de Lugdunum. « Une salade, César? » s'est notamment installée à Villeurbanne, alors que « Enquête de pouvoir - de Rome à Lugdunum » a pris ses quartiers dans la médiathèque de Francheville.



©Thierry Fournier - Métropole de Lyon



Démocratiser la lecture

Pour renforcer l'accès à la culture, la Métropole soutient de nombreux projets.

Des bibliothèques en réseau

Toutes les communes n'ont pas forcément de gros moyens pour leurs bibliothèques. C'est là qu'intervient la Métropole, en soutenant les bibliothèques qui s'organisent en réseau telles que Rebond, qui réunit 9 villes de l'ouest lyonnais. Le principe: une seule carte = 9 bibliothèques = un catalogue partagé pour réserver les livres + une navette pour les transporter d'une bibliothèque à l'autre. Les prêts ont augmenté de 16% en 2022 et la bibliothèque de La Tour-de-Salvagny a rejoint le réseau cette année.

Franc succès pour le prix Summer des collégiens

Cette année encore, 300 collégiens de Bron, Chassieu, Lyon, Meyzieu, Saint-Priest, Villeurbanne et Vénissieux ont participé au prix Summer. Le principe? Découvrir, le temps d'une année, 3 œuvres de littérature contemporaine, en rencontrant les auteurs, en discutant des livres, en les mettant en voix, en rédigeant des critiques... Une expérience littéraire totale!

Un patrimoine métropolitain à protéger... et à mettre en valeur !

Les Grandes locos, un nouveau lieu pour la culture

La Métropole a racheté une partie du technicentre SNCF de La Mulatière pour en faire le nouveau lieu d'accueil des grands événements du territoire. Dès 2024, les Grandes locos accueilleront les Nuits Sonores, les biennales de danse et d'art contemporain, ou encore le Lyon street food festival. Pour recevoir tout ce public, elles profiteront de l'extension de la ligne du métro B et de la future passerelle sur le Rhône. Le budget total du projet dépasse les 18 millions d'euros.

Le Marché gare a rouvert ses portes

Des panneaux solaires et des espaces verts sur le toit, de nouveaux équipements scéniques, plus de places, des salles adaptées au handicap... Les travaux du Marché gare ont coûté un total de 4,8 M€, dont la Métropole a payé un tiers.

©Thierry Fournier - Métropole de Lyon



Bientôt place Bellecour : un Louis XIV flambant neuf

Pour la première fois depuis 1825, la statue de Louis XIV a été descendue de son piédestal. L'objectif : restaurer la statue, avant de la remettre en place cet automne, juste à temps pour la fête des Lumières. Coût total des travaux : 1,45 M€, pris en charge par la Métropole, la Ville de Lyon et l'État.

Une Métropole ouverte sur le monde

En mai dernier, la Métropole de Lyon a reçu le label citoyen « Ville Européenne », qui reconnaît des actions publiques locales en faveur de l'Europe. Et au quotidien, c'est tout le territoire qui reste résolument ouvert sur le monde.

Un mois pour célébrer l'Europe

Pour mieux percevoir la présence de l'Union européenne dans notre quotidien, la Métropole et de nombreux partenaires s'associent chaque année pour le mois de l'Europe. Concert franco-allemand, théâtre espagnol et italien, balades multilingues... En mai, la métropole a accueilli de nombreux événements autour des valeurs fondatrices de l'Union, comme la démocratie, l'égalité ou le respect des droits humains.

Rugby : accueillir le monde entier

Cet automne, 5 matchs de la coupe du monde de rugby auront lieu à l'OL Stadium de Décines. En attendant ce grand moment, la Métropole s'est mise aux couleurs du rugby depuis mars : village événementiel place Bellecour, initiations d'été dans les clubs et tournois des quartiers pour découvrir ce sport au pied de son immeuble.

Réduire l'empreinte carbone des événements

Face au défi climatique, la Métropole accompagne ses partenaires dans la réduction de leur empreinte carbone : funiculaire gratuit pour les Nuits de Fourvière, plus de transports en commun les soirs de match, subventions pour compenser l'empreinte carbone de la coupe du monde de rugby...



Donner la parole à toutes et tous

Grands travaux, aides sociales, mobilité: la Métropole doit prendre de nombreuses décisions qui ont un vrai impact sur notre quotidien. Elle vous consulte, organise des espaces de débats et de délibérations et coopère avec les 59 communes du territoire.

Multiplier les lieux de prise de parole

Cette année, le conseil de développement (CDD) a organisé 15 événements, dont 3 assemblées citoyennes qui ont rassemblé entre 100 et 200 participants. Cafés-débats, marches photographiques, rencontres avec des experts pour comprendre des sujets complexes... Les formats varient, mais le principe reste le même: faire remonter les préoccupations des habitants de la métropole à leurs élus.

Décider ensemble de la gestion de l'eau

C'est désormais la Métropole qui gère l'approvisionnement en eau potable de ses 1,5 million d'habitants. Et elle compte bien vous impliquer dans les décisions! C'est pour cela qu'elle a créé, fin 2022, sa grande assemblée des usagers de l'eau. Résultat: 4 représentants citoyens siègent aujourd'hui au conseil d'administration d'Eau publique du Grand Lyon. Ce qui en fait la régie publique qui laisse le plus de place aux usagers en France!

8 400 personnes
ont apporté leur
contribution à 33 projets
participatifs en ligne sur
la plateforme
jeparticipe.grandlyon.com
au premier
semestre 2023

Les quartiers populaires s'expriment

Près de 1 000 personnes ont assisté en début d'année aux Assises des quartiers populaires. Bron, Villeurbanne, Givors, Vénissieux: la Métropole a organisé des ateliers participatifs pour écouter les préoccupations, les envies et les

recommandations de chacune et chacun. Disparition des commerces, besoin de mixité, renforcement des services publics: les propositions nourriront le prochain contrat de ville métropolitain.

Aider les communes de la métropole à travailler ensemble

Acheter des instruments de musique, créer une piste cyclable, ouvrir un cyclodrome... La Métropole incite les communes à mener des projets ensemble au service des habitants, et les aide à les financer. Total du budget: 82 millions d'euros d'ici 2026.



La Métropole pour tous

Gratuité des TCL commençons par les étudiants !

Si la grille tarifaire solidaire a été revue, elle exclut encore et toujours... Les étudiants ! Malgré nos interventions à chaque Conseil pour lutter contre la précarité étudiante aucune aide concrète n'a été débloquée. L'exécutif a certes fait un geste l'année dernière, mais nous pensons que les ateliers sur le financement de la gratuité des transports en commun, comme pour toutes les villes qui ont mis en place la gratuité des transports, doit être faite par paliers, sur des segments de population clairement déterminés. La Métropole pour Tous soutient le démarrage de cette gratuité par le monde étudiant.

P. CHAMBON & I. DOGANEL

La Métropole en commun

Engagement pour une démocratie continue : rejoignez-nous !

Les élections qui nous ont portés au pouvoir ont été marquées par un fort taux d'abstention et nous obligent à relativiser notre représentativité. Nous souhaitons rappeler notre volonté de représenter au mieux les citoyens. Dès le début de notre mandat, nous avons mis en place des réunions publiques avant chaque Conseil Métropolitain. Elles favorisent une interpellation citoyenne constructive et guident nos positions en tenant compte des préoccupations et du vécu des citoyens, dans le sens de l'intérêt général et des biens communs.

Nous vous invitons à participer activement à ce processus démocratique pour exprimer vos opinions et préoccupations.

Ensemble, renforçons notre démocratie pour une meilleure représentativité. Pour en savoir plus, rendez-vous sur

➤ www.metropoleencommun.fr/participez

Métropole insoumise résiliente et solidaire

Bilan de mi-mandat des élus insoumis au sein de la majorité : la justice sociale au cœur des politiques publiques.

3 ans se sont écoulés depuis l'élection de notre majorité préfiguratrice de la NUPES. Au long de ce processus de transformation de la Métropole au service de nos concitoyen.ne.s, nous sommes fiers d'avoir apporté par notre identité politique un regard axé sur la défense des classes populaires et la lutte contre les inégalités sociales.

Régie publique de l'eau, ZFE, vie associative, opposition à l'expérimentation France Travail, autopartage, lutte contre les logements vacants, sport populaire... notre travail est guidé par la volonté de faire des besoins essentiels des droits effectifs, préserver l'environnement et remettre l'humain au centre de l'action publique. Vos élus : Florestan Grout, Laurent Legendre, Moïse Diop

➤ www.groupepemis.fr

Communiste et républicain

La démocratie craque...

La France va mal. Elle se croyait un modèle, mais est incapable d'ouvrir l'espoir d'une vie plus juste, dans une démocratie écartelée entre marketing publicitaire des réseaux et actions violentes -entre citoyens, dans les manifestations, contre les élus. Et l'ultra-droite multiplie ses milices. Cette crise démocratique a des causes... Le NON de 2005 violé par les gouvernements successifs... la réforme des retraites imposée contre 70 % des Français... et, aussi, le refus de consulter les citoyens de Pierre-Bénite et Oullins sur le projet de fusion de leurs communes.

La place des communes dans notre Métropole était défendue par beaucoup des 59 maires... mais deux d'entre eux viennent de décider qu'ils ne seraient plus que 58... L'organisation d'un référendum était obligatoire il y a 20 ans... obligation supprimée par des réformes successives, dont la loi MPTAM tant critiquée... C'est l'enjeu de la place des communes dans la métropole... sauf à aller vers leur regroupement pour les remplacer par les territoires de la métropole, comme des arrondissements... Ce coup médiatique de deux maires -en écho à celui de deux présidents, il y a dix ans, annonçant à leurs collègues médués la création de la Métropole- illustre cette crise démocratique. Ce n'est pas avec un peuple ayant perdu sa citoyenneté qu'on fait une démocratie.

Inventer la Métropole de demain

Après le déploiement des voies lyonnaises, l'apaisement de la presqu'île qui, nous le craignons, n'en sera pas un et les incohérences de la ZFE nous voilà confrontés à un projet de requalification de la rive droite du Rhône qui n'a encore une fois pas été exempté de la vision singulière des écologistes de faire vivre la démocratie locale.

Ce projet met en avant une projection urbanistique attrayante. Si nous conviendrions de la nécessité de repenser les rives de notre fleuve, dans la lignée des aménagements menés lors des mandats précédents, nous déplorons les carences des processus consultatifs et le manque d'anticipation de l'impact sur nos mobilités. Une consultation exprime d'un mois et demi, contre plus d'un an pour la requalification de la rive gauche du Rhône est largement insuffisante au regard de l'importance du projet. Quant à l'incidence sur les mobilités, l'absence d'études étayées sur les conséquences de la diminution par moitié des voies de circulation laisse planer le risque d'une congestion de nos axes structurants, un isolement supplémentaire de la Presqu'île. Il est inconcevable de se baser sur de simples suppositions à travers une évaporation soudaine du trafic, l'usage du vélo comme unique alternative. Un tel projet doit être accompagné d'une stratégie globale de mobilités dont l'absence fait cruellement défaut à la majorité NUPES.

Les suppositions doivent laisser place à des projections sérieuses, et nous craignons que ce projet, en l'état, ne serve simplement d'étendard pour les prochaines échéances électorales. Louis PELAEZ et les élus du groupe « Inventer la Métropole de demain ».

Synergies élus et citoyens

Piétonisation de la Presqu'île : un projet qui concerne plus de la moitié des habitants de la Métropole sans étude d'impact globale

Soyons clair, depuis le début, le groupe Synergies Élus et Citoyens est favorable au projet de piétonisation et d'apaisement de la Presqu'île.

C'est un sujet qui n'est pas nouveau car nous avons, déjà sous la précédente mandature, effectué des expérimentations visant à créer une zone à trafic limité ou ZTL vers la Presqu'île. Encore une fois, les Verts de la Métropole de Lyon n'ont rien inventé.

Ce qui n'est pas nouveau également, c'est le manque criant et inquiétant de pragmatisme et de professionnalisme sur ce projet déséquilibré. La vision étriquée de la situation et la précipitation dont fait preuve l'exécutif actuel montre à quel point il ignore l'ensemble des implications d'une telle décision.

À l'échelle de la Métropole, un habitant sur deux vient en Presqu'île au moins une fois par mois. Ainsi, qu'il vienne pour y consommer, profiter des services, y travailler ou simplement se retrouver, ce projet dogmatique impactera significativement la vie de nos concitoyens. **Leur vie au quotidien n'est pas prise au sérieux.**

Le groupe Synergies Élus et Citoyens dénonce les manques, les insuffisances, les failles du projet et les lacunes du peu ou pas d'études d'impact sur lesquelles s'appuie avec légèreté la majorité actuelle. Nous appelons à la réalisation d'une étude d'impact globale, approfondie et transparente préalable avant sa mise en œuvre.

Ensemble, travaillons à un projet ambitieux et équilibré pour le centre de Lyon, en conduisant une transition vers une ville plus verte, en conjuguant l'activité économique et le bien-être de tous.

Suivez-nous sur les réseaux sociaux !

➤ @SynergiesMetro

Progressistes et républicains

Les mobilités métropolitaines ou l'échec des écologistes.

Les mobilités sont l'une des politiques centrales de notre Métropole. Elles ont un impact sur la vie de tous et toutes mais aussi sur l'aménagement de nos territoires, le dynamisme de nos villes et bien sûr la qualité de notre environnement. C'est un sujet transversal qui requiert une vision globale. Malheureusement, cette vision globale du territoire a tendance à faire défaut à cet exécutif.

La Zone à Faibles Emissions qui vise à interdire la circulation des véhicules les plus polluants sur un périmètre prédéfini est un exemple concret et frappant de cette absence de stratégie.

Dès son arrivée, plutôt que de travailler dans la continuité de ce qui avait été expérimenté, Bruno Bernard a annoncé vouloir modifier le calendrier et le périmètre jusque-là envisagés.

À mi-mandat, et alors que certaines interdictions ont déjà été mises en place, l'exécutif décide de revenir sur ses engagements.

On se retrouve donc avec un projet de ZFE qui ne va pas forcément plus loin mais qui tente toujours d'aller plus vite, ignorant les difficultés que cela engendre pour une grande partie de la population. Pendant que 282 millions d'€ sont prévus pour les

voies Lyonnaises, véritables autoroutes à vélos, seulement 8 millions sont budgétisés pour soutenir les ménages qui devront investir dans de nouveaux véhicules. Mais ce problème de justice sociale, que certains membres de la majorité pointent également en refusant de soutenir cette ZFE, se joue, au-delà, sur les alternatives proposées, Car à part « prenez un vélo », qui peut être une solution mais qui ne saurait être la seule, aucune réponse n'est apportée et notamment sur les transports en commun. Avec l'annulation du plan métro et peu d'ambition sur les axes structurants, nous savons malheureusement que sur ce sujet, le compte n'y sera pas.

C'est donc une Métropole à deux vitesses qui se dessine aujourd'hui avec un centre qui se coupe des territoires, une Métropole pour les 30/40 ans en forme, avec les moyens de vivre les nouvelles mobilités mais qui risque de **laisser de nombreux habitants sur le bord de la route.**

Socialistes, la gauche sociale et écologique et apparentés

À mi-mandat, un cap maintenu et assuré

Les chocs se sont succédés depuis les élections de 2020 : crise du Covid-19, guerre en Ukraine, inflation et explosion des coûts de l'énergie et des matériaux... Au milieu des tempêtes, il a fallu tenir la barre, garder le cap et accélérer contre les vents contraires.

Le compte financier 2022 confirme que la première moitié du voyage s'est déroulée conformément à la route que nous vous avons proposée et qu'en 2020 vous avez choisi d'emprunter. Cette route, c'était celle d'un projet social et écologique ambitieux, permettant de passer les vagues d'aujourd'hui et demain. D'une part, nous avons augmenté les dépenses sociales, pour accompagner les plus fragiles et les aider à contrer l'adversité avec la création du revenu de solidarité jeunes, la hausse des moyens alloués à la prévention et à la protection de l'enfance, celle allouée aux personnes âgées, aux personnes en situation de handicap et à leurs aidants, c'est le plan pour une métropole accueillante et hospitalière, c'est la tarification solidaire pour les transports, et c'est encore bien d'autres mesures. D'autre part, il a fallu renforcer les investissements pour améliorer les transports en commun et plus largement les mobilités, adapter l'urbain au changement climatique, végétaliser, rénover, construire pour héberger et loger, préserver les ressources essentielles comme l'eau...

Pour mener à bien toutes ces politiques, il a fallu renforcer les équipages, car à la base de toute politique publique se trouvent des hommes et des femmes qui les conçoivent et les déploient sur le terrain. Notre majorité a fait le choix de recruter de nouveaux agents, notamment pour renforcer le social, tout en maîtrisant ses dépenses. Car pour arriver à bon port, il faut ne pas chavirer. Au total, à l'aube d'une quatrième année de mandat, nous parvenons à un bon taux de réalisation des investissements (80 % en 2022) tout en réduisant la dette (-217 M€ en 2022) sans rien renier de nos ambitions.

Gouverner, c'est tenir la barre. Gouverner, c'est prévoir. Nous avons en point de mire notre destination et continuerons d'avancer d'ici 2026.

La Métro Positive

Dialogue : où es-tu ?

Redonnons un sens à la Métropole de Lyon Trois ans de mandat pour la majorité écologiste et ses alliés socialistes, communistes et extrême gauche. Trois ans pendant lesquels nous avons joué notre rôle de contrôle de l'action de la Métropole et de force de propositions sur les politiques publiques.

À mi-mandat, on ne peut que constater l'échec de la majorité actuelle. Si elle a mis en œuvre des choix politiques et partisans comme le règlement local de publicité, la modification du plan local d'urbanisme, le passage de la gestion de l'eau en régie... son inaction face aux vrais besoins des habitants est inquiétante car elle met à mal notre Métropole sur le long terme. Pour les trois années restantes on sait dorénavant que nous ne pouvons plus rien attendre de cette majorité pour faire aboutir les grands projets dont a besoin notre métropole.

Nous sommes inquiets pour le devenir de notre Métropole car :

- Alors que notre métropole était la plus attractive de France, les décisions actuelles ont pour volonté de casser cette dynamique. En une année Lyon a perdu 12 places dans le classement annuel des villes où il fait bon vivre pour finir 37e (Economist Intelligence Unit). C'est le choix de restreindre l'installation de nouveaux habitants, de limiter l'accueil des touristes, de diminuer les espaces des zones économiques, de délaissé la propreté...;
 - Alors que notre métropole est un outil du développement et de l'aménagement du territoire, les décisions budgétaires la vident de sa puissance: forte augmentation des dépenses de personnel, hausse des tarifs des services (TCL, eau, construction de logements...), diminution des dépenses d'investissement ;
 - Alors que notre métropole avait repris avec succès les politiques d'aide sociale déléguées du département, notamment par la priorisation du retour à l'emploi, les choix dogmatiques glissent vers l'assistanat et des publics non prioritaires tels que les personnes en situation irrégulière sur le territoire français ;
 - Alors que notre métropole augmentait chaque année sa construction de logements, notamment sociaux, les élus Les Verts ont mis un coup d'arrêt à la construction à cause de l'encadrement des loyers, la diminution des droits à construire, les difficultés d'accès et de circulation.
- Pour sortir de ce marasme économique et de cet emprisonnement idéologique, nous devons agir et préparer une alternance forte et engagée à servir les habitants de la Métropole de Lyon.
- Logement : une priorité! Redonner de la liberté aux investisseurs pour construire, signer un plan global de construction des bailleurs sociaux dans les zones carencées ;
 - Circulation : limiter la zone à faibles émissions aux exigences nationales, reprise du plan métro abandonné par la majorité actuelle ;
 - Éducation : collèges « objectif 2050 » avec une programmation d'investissements pour offrir les meilleures conditions pédagogiques à nos enfants ;
 - Sécurité : engagement massif dans la sécurisation des espaces publics, soutien

- aux polices municipales ;
- Aide sociale : Recentrage des aides sociales, développement des structures d'accueil au plus près des territoires ;
- Développement économique : soutien par des plans filières d'aide à la recherche et au développement, création d'un contrat retour à l'emploi adapté par catégorie de bénéficiaire.

Voilà l'ambition que nous avons portée pour vous protéger, nous rassembler et nous unir.

Vous pouvez compter sur notre groupe fort de 32 élus, représentant tous les territoires de la Métropole de Lyon pour défendre nos communes et votre qualité de vie.

Lucien BARGE – maire de Jonage, **Pascal BLACHE** – maire de Lyon 6e, **Nathalie BRAMET-REYNAUD**, **Richard BRUMM**, **François-Noël BUFFET** – sénateur, **Carole BURILLON**, **Sandrine CHADIER** – maire de Craponne, **Pascal CHARMOT** – maire de Tassin-la-Demi-Lune, **Philippe COCHET** – maire de Caluire-et-Cuire, **Claude COHEN** – maire de Mions, **Doriane CORSALE**, **Chantal CRESPIY**, **Laurence CROIZIER**, **Catherine DUPUY**, **Nadia EL FALOUSSI**, **Myriam FONTAINE**, **Séverine FONTANGES**, **Gilles GASCON** – maire de Saint-Priest, **Christophe GIRARD**, **Lionel LASSAGNE**, **Christophe MARGUIN**, **Jean MONE**, **Dominique NACHURY**, **Gaël PETIT**, **Clotilde POUZERGUE** – maire d'Oullins, **Christophe QUINIOU** – maire de Meyzieu, **Michel RANTONNET** – maire de Francheville, **Véronique SARSELLI** – maire de Sainte-Foy-Lès-Lyon, **Luc SEGUIN**, **Jean-Jacques SELLES** – maire de Chassieu, **Julien SMATI** – maire de Rillieux-La-Pape, **Alexandre VINCENDET** – député

➤ *La Métro Positive*
Métropole de Lyon – 20 rue du Lac CS
33569 – 69505 Lyon Cedex 03
lametropositive@grandlyon.com

Les écologistes

TROIS ANS D' ACTIONS POUR AMELIORER LA VIE DES HABITANT-ES

Il y a trois ans, les Écologistes et leurs partenaires se sont vu confier la responsabilité de transformer notre territoire pour améliorer la qualité et le confort de vie des Grands-Lyonnais-es. Suite à la validation de nos orientations politiques et engagements, de nombreux projets ont été lancés, les chantiers s'accroissent pour transformer notre territoire et l'adapter aux enjeux de notre siècle. Depuis mars, le groupe Écologiste a entamé la première phase d'une « Tournée des Territoires » qui perdurera jusqu'à la fin du mandat. Ces moments de rencontres et d'échanges permettront de partager les actions métropolitaines et de recueillir les attentes, besoins et interrogations des habitant-es.

Les crises sociales et environnementales se sont accélérées et sont toujours plus nombreuses. Avec l'écologie comme boussole, nous investissons de manière forte en opérant des changements utiles pour adapter notre territoire aux grands défis de demain.

UNE MÉTROPOLE QUI AGIT POUR LA JUSTICE SOCIALE

Nous renforçons nos moyens pour les politiques de solidarité, depuis 2020, nous consacrons plus de 120 millions d'euros de dépenses de solidarités. Nous retissons et recréons des liens sociaux et de la solidarité pour construire

une Métropole qui fait de la vie en commun une priorité. Nous avons créé des dispositifs inédits en faveur de la justice sociale, notamment avec le **Revenu solidarité jeunes** qui accompagne les jeunes de moins de 25 ans dans leur recherche d'emploi. Pour faciliter les déplacements, notre **service de prêt Free Vélo**, permet aux étudiant-es de disposer d'un moyen de transport fiable et efficace. Nous avons mis en place la gratuité des transports en commun pour les plus précaires.

Nous développons une politique d'hospitalité forte. Avec l'État, nous luttons contre le sans-abrisme en offrant un hébergement digne à 475 personnes dans le **tiers-lieu social et solidaire "Les Grandes Voisines"**. Nous avons installé plus de 50 **"Tiny houses"** à Lyon, Villeurbanne et Oullins pour les mères isolées et leurs enfants en bas âge. Notre engagement en matière de solidarité ne faiblit pas, lors du dernier conseil métropolitain, le schéma **2023-2027 voté permet une meilleure prise en charge des personnes âgées et/ou en situation de handicap.** L'offre d'hébergement et d'accompagnement sera adaptée et repensée pour permettre l'émancipation, l'inclusion de chacune et répondre aux besoins divers.

La Métropole agit pour une meilleure prise en charge de l'enfance en engageant près de 40 M d'€ supplémentaires depuis 2020. 12 300 jeunes mineurs ou majeurs sont accueillis, et nous créons et modernisons de nouveaux lieux d'accueil, par exemple une nouvelle pouponnière associative. Un Observatoire Métropolitain de la Protection de l'Enfance a été créé et les politiques de prévention et de soutien aux compétences parentales ont été renforcées et nous facilitons la socialisation et l'insertion des jeunes.

UNE RÉVOLUTION DANS LES TRANSPORTS EN COMMUN

Ces trois années ont été marquées par une révolution des déplacements. Plus de **2,55 milliards d'euros** seront consacrés aux transports en commun pour diversifier et renforcer les options de déplacement de chacune. Les investissements des transports en commun ont été multipliés par deux durant ce mandat. Cela permettra la création de **trois nouvelles lignes de tramway (T6, T9, T10)**, d'une **nouvelle ligne de bus à haut niveau de service (Part-Dieu > Sept chemins)**, du **prolongement du Métro B à Saint-Genis**. D'ici 2026, **10 corridors bus et 400 nouveaux bus écologiques** seront créés. Pour réduire les déplacements en voiture, nous favorisons le **covoiturage et l'autopartage.**

Nous répondons à une demande toujours plus forte du vélo dans les déplacements urbains. Pour faciliter et encourager sa pratique, **250 kilomètres de pistes cyclables adaptées et sécurisées** seront construites sur **12 voies lyonnaises**. Par ailleurs, le **plan piéton** que nous avons lancé vise à créer des voies piétonnes sûres, pratiques et agréables.

UNE MÉTROPOLE ADAPTÉE AU CHANGEMENT CLIMATIQUE

Nous voulons des espaces plus frais, plus agréables pour mieux respirer. La végétalisation des espaces permet d'y faire face : **plus de 25 000 arbres et arbustes** ont été plantés entre l'automne 2022 et ce début d'année 2023, un record! Nous voulons planter **300 000 arbres** d'ici 2026. À ce jour, 120 000 arbres sont plantés et cela va encore s'intensifier.

Avec l'adoption de notre **Plan Nature**, nous souhaitons augmenter la part de plantations dans les projets d'aménagement d'espaces publics, en végétalisant les espaces artificialisés, en désimperméabilisant les sols. D'ici 2026, **nous voulons que 30% de notre territoire soit débitumé.** La préservation de la ressource en eau est une de nos priorités. La régie publique de l'eau née en 2023 permet de mieux maîtriser et protéger cette ressource tout en garantissant son accès à toutes et à tous. La Métropole de Lyon a mis en œuvre son plan solaire qui permet de renforcer la souveraineté énergétique du territoire et de maîtriser la facture énergétique des habitant-es.

NOUS PERMETTONS À CHACUN-E DE SE LOGER CONVENABLEMENT

Notre volonté est de rendre les logements abordables et accessibles. Parmi les dispositifs mis en place, le **baïl réel et solidaire** permet aux ménages de classe moyenne d'acquies un logement à un prix avantageux. À Villeurbanne, Lyon et Dardilly, **75 logements neufs** sont en cours de commercialisation et d'autres devraient voir le jour. Le secteur étant à forte tension immobilière, pour limiter la flambée du prix des loyers a été expérimenté **l'encadrement des loyers.**

Nous accompagnons également la rénovation thermique des bâtiments: la **prime Écôreno'v** apporte des conseils et des aides aux habitant-es sur les démarches à adopter dans les **projets d'éco-rénovation** de l'habitat privé.

LES GRANDS PROJETS APPARAISSENT DÉJÀ SUR LE TERRITOIRE

Nous percevons de grands changements dans l'espace lyonnais. **Le Pont Morand a été transformé** pour laisser plus de places aux piétons et aux cyclistes qui peuvent désormais se croiser en toute quiétude. Les bornes à compost ont été déployées pour réduire, d'ici 2050, **50% des déchets incinérés.** À terme, **2 000 bornes à compost** équiperont le territoire. L'inauguration du **premier tronçon de la voie lyonnaise 3**, offre une liaison cyclable aux habitant-es des communes et arrondissements traversés. Cette piste bidirectionnelle s'étendra sur une longueur de **23,5 kilomètres.**

Le réaménagement des places Varlin et Marc Aron transforme le paysage urbain. Le revêtement du sol sera changé afin d'atténuer l'effet îlot de chaleur. La place Aron accueillera plus de végétalisation et du nouveau mobilier urbain. **Les futurs aménagements sur les terrasses de la Presqu'île** seront composés d'un **jardin fluvial, soumis à la saisonnalité des crues**, qui offriront un condensé de nature.

Nous réfléchissons à l'aménagement du territoire en fonction des besoins. La **rive droite** va se métamorphoser, les 2,5 kilomètres de quais entre les ponts de Lattre de Tassigny et Gallieni redeviendront des lieux de promenade, de détente et de rencontre. **Le quartier de Parilly** va connaître une rénovation, une amélioration des espaces extérieurs, l'installation de nouveaux services et activités... **Au Mas du Taureau**, plus de 400 arbres seront plantés, les logements seront rénovés et de nouveaux commerces installés. **La Friche Nexans** est en pleine mutation. Cet ancien site industriel conciliera des activités économiques avec des logements abordables. Un parc urbain sera réaménagé, il offrira de la végétalisation, un îlot de fraîcheur et un lieu de vie.

MÉTROPOLE GRAND LYON

2020 → 2026 Nos actions pour la Métropole de Lyon



59 communes