

RAPPORT ANNUEL 2015



www.grandlyon.com



© Métropole de Lyon - Philippe Samouil - Hum

La création de la Métropole de Lyon le 1^{er} janvier 2015 a ouvert une nouvelle page dans l'histoire de notre territoire.

La réunion des compétences de la Communauté urbaine et du Conseil général lui permet désormais de disposer des principaux leviers pour maîtriser son destin.

Ce rapport, le premier de notre nouvelle collectivité, revient sur la mise en place de cette dynamique. Au cours de cette année très dense, nous avons avancé rapidement sur des chantiers majeurs :

- la transformation institutionnelle, avec le Pacte de cohérence métropolitain ;
- la consolidation de notre trajectoire de développement avec une Programmation pluriannuelle d'investissements d'une ambition sans précédent ;
- le rapprochement du développement économique et de l'insertion avec l'élaboration du Pacte métropolitain d'insertion pour l'emploi.

Cette construction va se poursuivre à un rythme soutenu. Elle passera par la multiplication des synergies entre nos différentes politiques, en articulation étroite avec les territoires, pour réussir le défi d'une métropole à la fois puissante, humaine et proche.

→ **Gérard Collomb,**
*Sénateur - Maire de Lyon,
Président de la Métropole de Lyon*



LA CRÉATION DE La Métropole 6

- › S'adapter pour répondre aux défis de demain 6
- › Que fait la Métropole de Lyon ? 8
- › L'instance délibérative 10
- › Les instances territoriales 11
- › Le Pacte de cohérence métropolitain 12
- › La Programmation pluriannuelle d'investissements 2015 - 2020 14
- › Le budget 2016 de la Métropole de Lyon 16

LA MÉTROPOLE avance 18

- › La Métropole, un territoire attractif 20
- › La valeur du projet économique 21
- › Promouvoir le territoire 22
- › Partenariats internationaux 23
- › Objectif emploi : développement économique et insertion 24
- › Des projets urbains qui transforment le territoire 26
- › Des événements de portée internationale 28

LA MÉTROPOLE s'engage 30

- › Améliorer le cadre de vie 32
- › Le climat : l'affaire de tous 33
- › Déplacements : fluidifier et inciter 34
- › Aux côtés des familles 36
- › L'éducation, une priorité 37
- › Prendre soin de tous les publics 38
- › Services urbains, la Métropole prépare l'avenir 40

LA MÉTROPOLE rassemble 42

- › Répondre au défi du renouvellement urbain 44
- › Au cœur des quartiers, la Métropole se réinvente 46
- › Territoire d'énergies, culturelles et sportives 48

LA MÉTROPOLE innove 52

- › Une Métropole numérique à la pointe 54
- › Au quotidien, la Métropole innovante 56
- › L'innovation côté nature 57



S'adapter pour répondre aux défis de demain



Depuis le 1^{er} janvier 2015, date de sa création, la Métropole met tout en œuvre pour décliner quatre ambitions majeures : avancer, s'engager, rassembler et innover.



Une Métropole de projets

- > **La Métropole avance** avec de multiples projets qui transforment le territoire : ils sont inscrits dans le plan d'investissement voté par le Conseil de la Métropole en juillet 2015. 3,5 milliards investis dans 1 175 projets jusqu'en 2020. Avec une idée forte : faire en sorte que chaque euro d'argent public se traduise par 6 à 7 euros d'investissements privés. La Métropole rayonne au-delà de ses frontières avec de grands festivals comme les Nuits de Fourvière ou le Festival Lumière.
- > **La Métropole s'engage** pour protéger et améliorer le cadre de vie des Grands Lyonnais. C'est la force de la Métropole : être capable de se développer tout en améliorant la qualité de vie, de favoriser les déplacements faciles sur son territoire, de construire de nouveaux projets tout en préservant les espaces naturels et agricoles. La Métropole s'engage aussi aux côtés des plus fragiles : les plus jeunes, les plus modestes, les personnes âgées, tout comme ceux qui vivent avec un handicap.
- > **La Métropole rassemble** en favorisant la mixité sociale dans tous les quartiers. Avec de grands événements culturels et sportifs qui fédèrent et d'autres plus intimistes qui sont facteur d'intégration sociale. Avec une nature à portée de main et des parcs où les habitants se croisent et partagent ensemble un territoire agréable à vivre.
- > **La Métropole innove** avec un positionnement en pointe sur de nombreuses thématiques, et domaines d'excellence. Elle s'affirme comme Métropole numérique avec la French Tech, elle se développe à l'international avec des partenariats en Chine ou à Boston. Elle se met au service des usagers avec des solutions qui facilitent la vie, comme Onlymoov. Avec ses partenaires, la Métropole expérimente et invente la ville de demain.



Une nouvelle organisation administrative

5 DÉLÉGATIONS

L'organisation en cinq délégations doit permettre une meilleure gestion des compétences, une relation plus proche, un service plus efficient en direction de l'utilisateur et une proximité avec les spécificités territoriales.



DÉVELOPPEMENT ÉCONOMIQUE, EMPLOI & SAVOIRS

- Insertion et emploi
- Attractivité et relations internationales
- Innovation et action économique
- Culture, sport et vie associative
- Innovation numérique et systèmes d'information



DÉVELOPPEMENT SOLIDAIRE ET HABITAT

- Habitat et logement
- Personnes âgées et personnes handicapées
- PMI et modes de garde
- Enfance et famille
- Santé et développement social
- Éducation
- Maisons du Rhône



DÉVELOPPEMENT URBAIN ET CADRE DE VIE

- Voirie
- Aménagement
- Propreté
- Planification et politiques d'agglomération
- Eau
- Foncier et immobilier
- Missions territoriales
- Politique de la Ville



TERRITOIRES ET PARTENARIATS

- Évaluation et performance
- Prospective et dialogue public
- Accompagnement à la transformation
- Communication interne
- Projet de territorialisation
- Mission de coordination territoriale

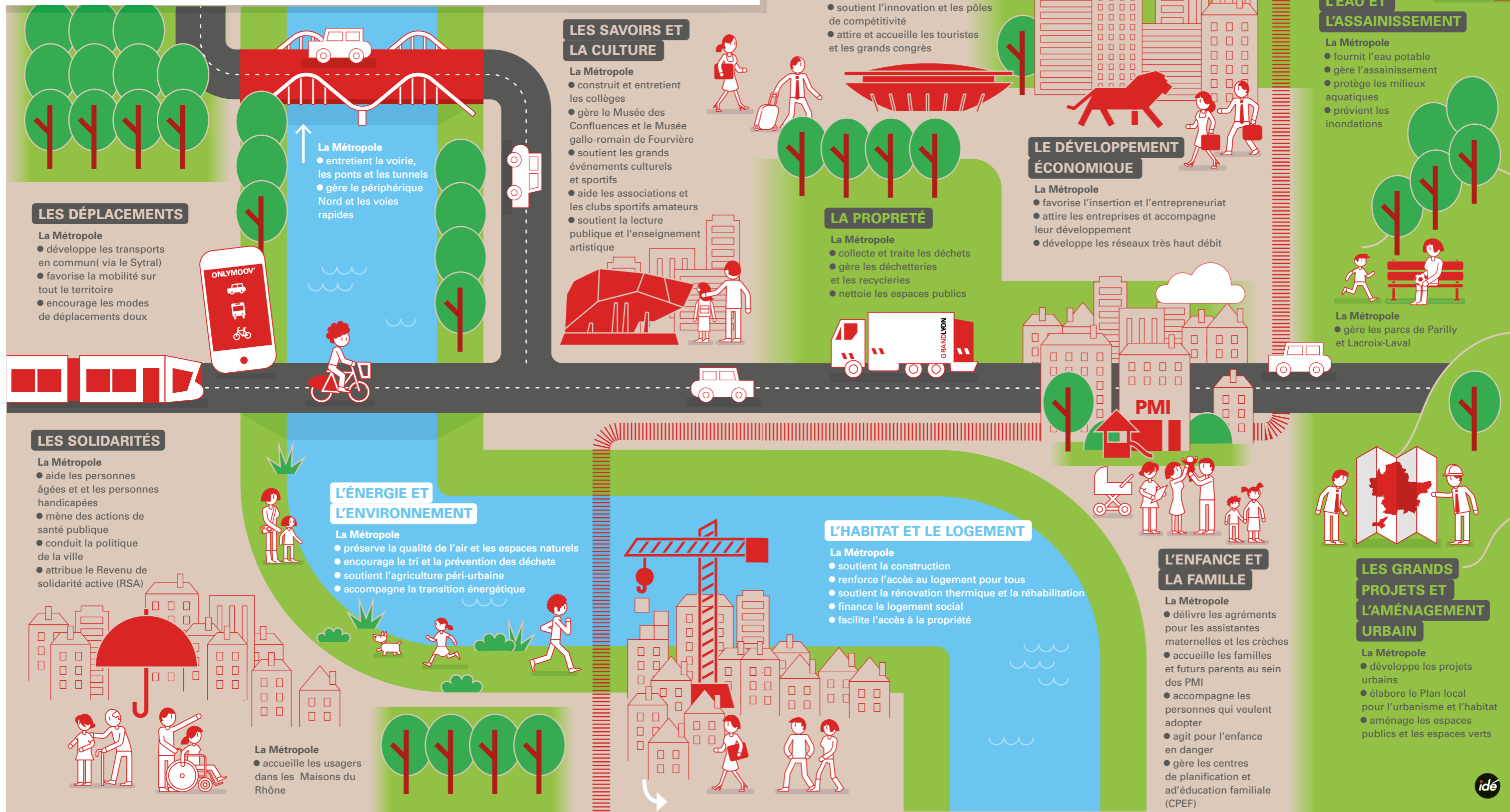


RESSOURCES

- Ressources humaines
- Finances
- Assurances, juridique et commande publique
- Assemblées et vie de l'institution
- Logistique, patrimoine et bâtiments

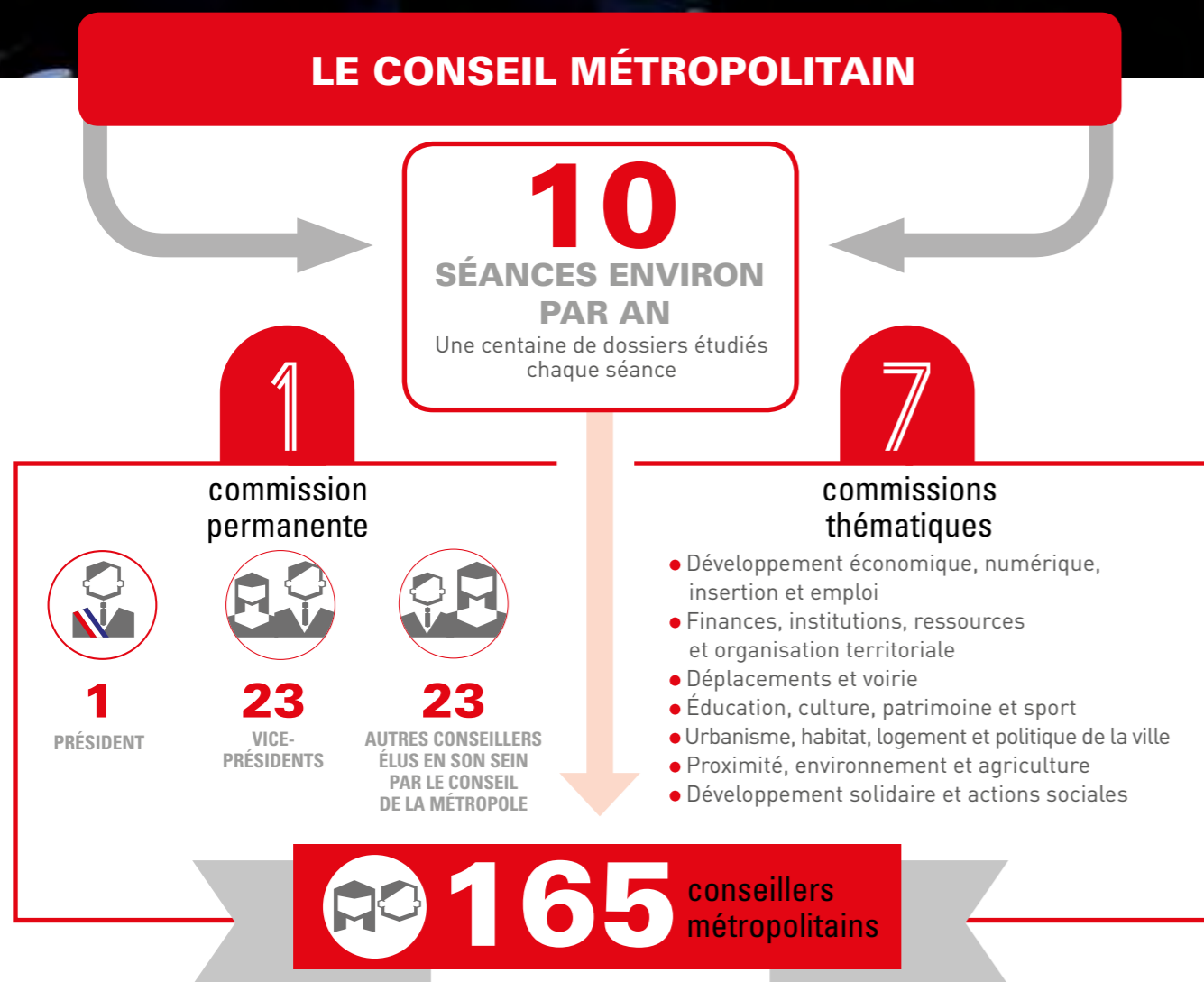
Que fait la **Métropole de Lyon** ?

Depuis le 1^{er} janvier 2015, la Métropole de Lyon rassemble toutes les missions de la Communauté urbaine de Lyon et du Conseil général du Rhône sur le territoire du Grand Lyon.





LE CONSEIL MÉTROPOLITAIN



Le président du Conseil de la Métropole est l'organe exécutif de la Métropole de Lyon. Il prépare et exécute les délibérations du Conseil de la Métropole ainsi que les décisions de la Commission permanente, ordonne les dépenses et prescrit l'exécution des recettes.

La Commission permanente est composée, par délibération du Conseil de la Métropole, du président, d'un ou plusieurs vice-présidents et, le cas échéant, d'un ou plusieurs autres membres du Conseil de la Métropole. Elle agit par délégation du conseil.

Les instances territoriales

À travers elles, la Métropole de Lyon, en lien avec les 59 communes, assure une nouvelle manière d'orchestrer l'action publique pour la rendre plus proche et plus coopérative.

La Conférence métropolitaine des maires

Elle permet la concertation et la coordination avec les maires de la Métropole, pour discuter notamment de sujets d'intérêt métropolitains comme le Pacte de cohérence métropolitain. (cf page suivante)

Les Conférences territoriales des maires

Elles regroupent plusieurs communes qui partagent des problématiques et cherchent à y répondre ensemble. Elles travaillent sur la déclinaison territoriale des politiques métropolitaines, pour se concerter et débattre des priorités locales.



Le Conseil de développement

Instance consultative, lieu de dialogue et de réflexion pour construire collectivement des propositions sur les politiques publiques. Il produit des avis et peut être saisi sur toute question relative au développement ou à l'aménagement de l'agglomération. Il comprend 600 membres et 6 collèges.

→ <http://cdd.millenaire3.com>

2015 : les dates clés



Le Pacte de cohérence métropolitain



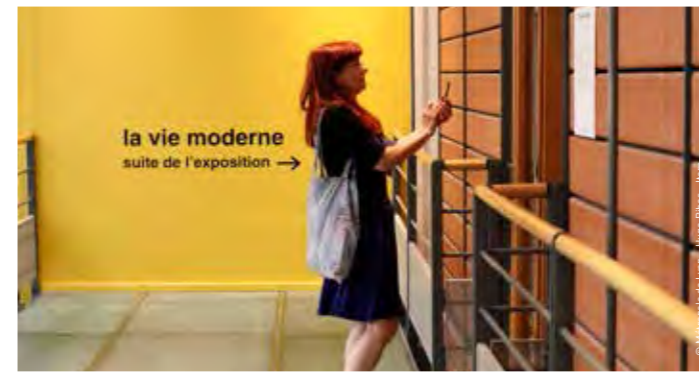
Le Pacte de cohérence métropolitain prévoit une nouvelle articulation ou délégation de compétences entre la Métropole et les communes.



Un pacte fédérateur

Dans le respect des valeurs fondatrices de la Métropole et grâce aux principes d'action évoqués ci-contre, le Pacte de cohérence métropolitain doit faciliter la recherche d'un juste équilibre entre attractivité du territoire et prise en compte de la proximité.

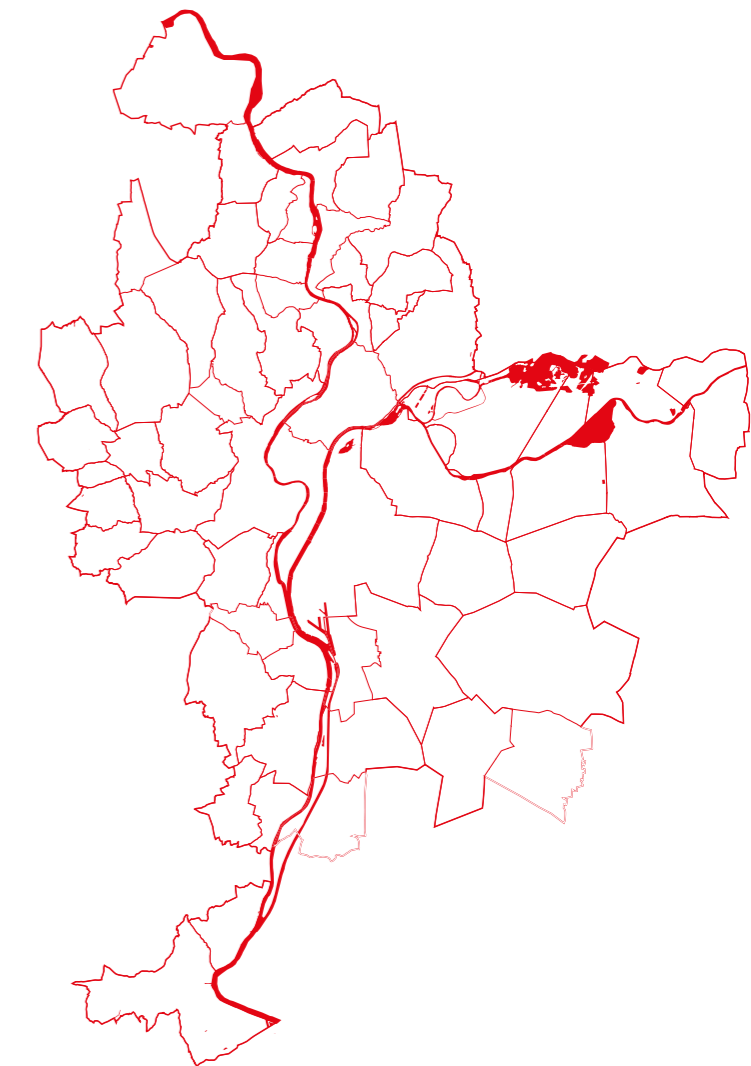
Outil concret au service des élus, ce pacte recense 21 propositions de coopération ou délégations possibles entre les territoires et la Métropole dans des champs de compétences variés, comme l'action sociale, le nettoyage des espaces publics, le rapprochement des entreprises et des personnes en insertion, la prévention santé, la collecte sélective, la politique de la ville... Les communes volontaires contractualisent avec la Métropole afin de définir les modalités techniques et financières de ces nouveaux modes de faire.



59 communes
538 km²
2^e agglomération de France
1,3 million d'habitants

Pacte de cohérence métropolitain : les principes d'action

- **L'association des communes** dans la concertation et l'élaboration des orientations stratégiques et des politiques publiques.
- **La transversalité**, rendue évidente par le croisement de politiques publiques jusqu'alors séparées (l'emploi et l'insertion, l'habitat et les déplacements...)
- **La participation citoyenne**, aujourd'hui essentielle pour tirer parti de l'expérience et des savoir-faire de tous les acteurs du territoire, notamment dans les communes, creuset incontournable de l'expression citoyenne.
- **L'expérimentation**, qui peut être menée sur divers sujets : délégation de compétence, innovation dans la production d'un service, mise en commun d'une prestation entre plusieurs communes, partage d'équipements ou mutualisation d'expertises.
- **La coopération**, qui a vocation à accompagner toutes les collaborations entre les communes. Et qui nécessite par conséquent une veille permanente de la Métropole pour identifier toutes les voies de coopération possibles, et un accompagnement pratique pour développer les initiatives conjointes.
- **La subsidiarité**, pour offrir aux citoyens des services les plus efficaces possibles, en exerçant certaines activités au niveau le plus pertinent.
- **La contractualisation**, qui doit permettre de formaliser les engagements conjoints des communes entre elles, ou avec la Métropole.



La Programmation pluriannuelle d'investissements 2015-2020



Quel sera le visage de la Métropole dans 5 ans, dans 10 ans ?
 Quel est le modèle de développement et de vivre ensemble que cette nouvelle collectivité va porter ?



La Programmation pluriannuelle des investissements (PPI) présente les investissements prévus par la Métropole de Lyon sur son territoire pour la période 2015-2020. C'est à la fois un outil de pilotage et un instrument d'anticipation qui offre une meilleure visibilité financière à moyen terme. Elle a été votée en juillet 2015, avec un budget de 3,5 milliards d'euros pour 1 175 projets avec trois principes forts :

- > Renforcer le dynamisme économique de la Métropole
- > Offrir une Métropole plus solidaire et plus équilibrée
- > Améliorer la qualité de vie dans la Métropole

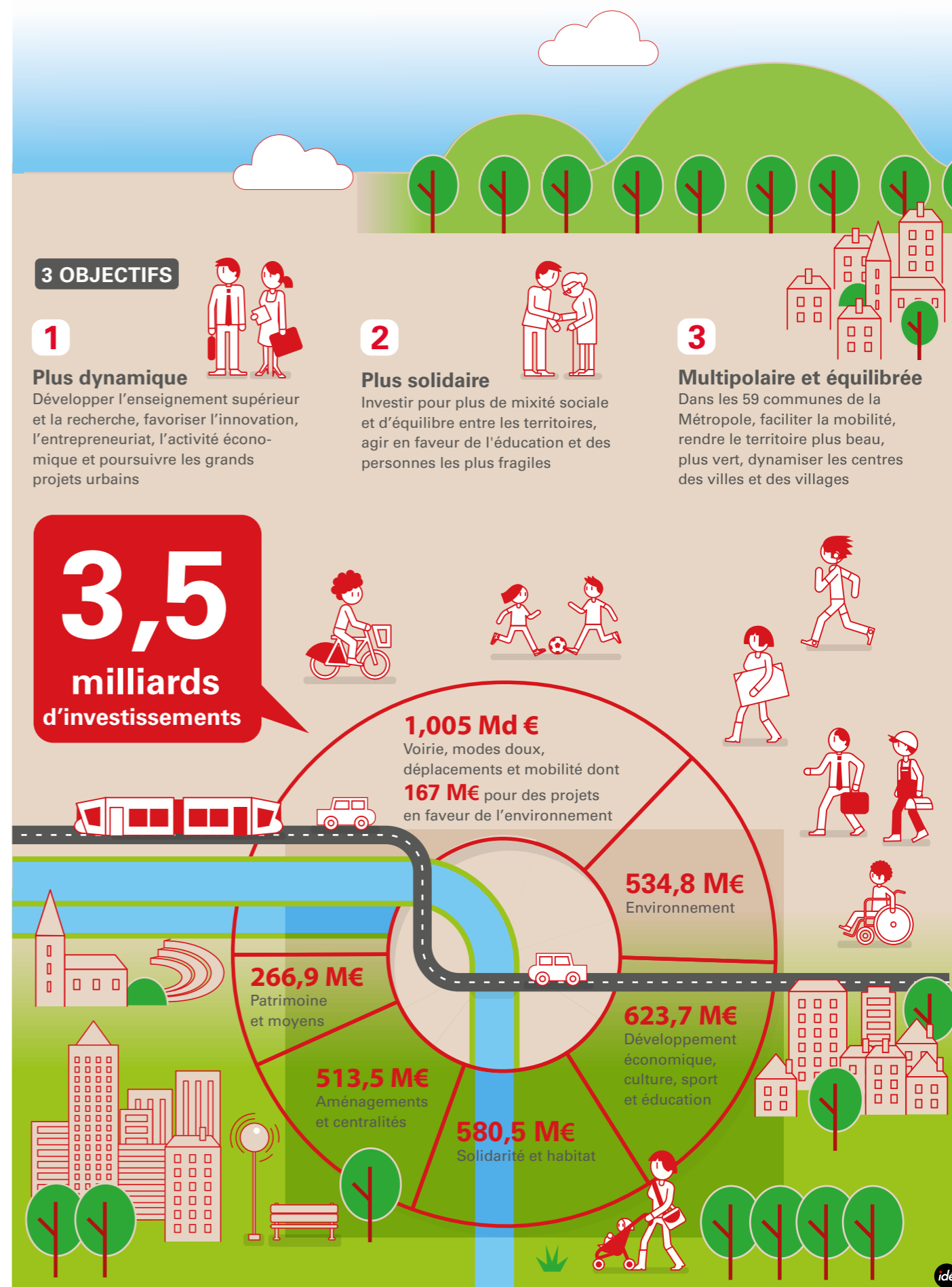
La construction de la PPI a fait l'objet d'un **travail partenarial important avec les communes** pour définir les priorités d'investissements et veiller au **nécessaire équilibre entre les territoires**.

En savoir plus sur la PPI
 → www.grandlyon.com/projets/ppi

Une PPI ambitieuse

1 175
projets

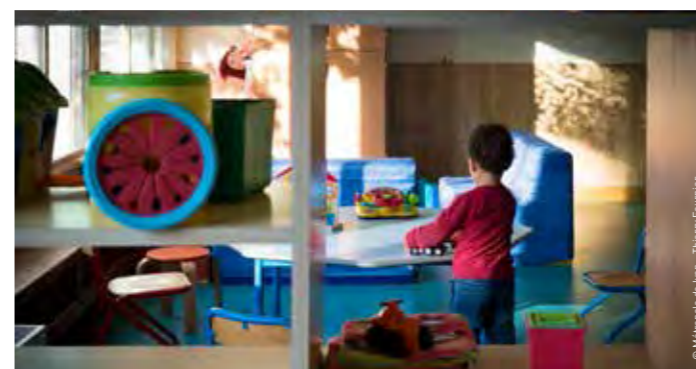
82 % de projets
déjà engagés à la fin 2015



Le budget 2016 de **la Métropole de Lyon**

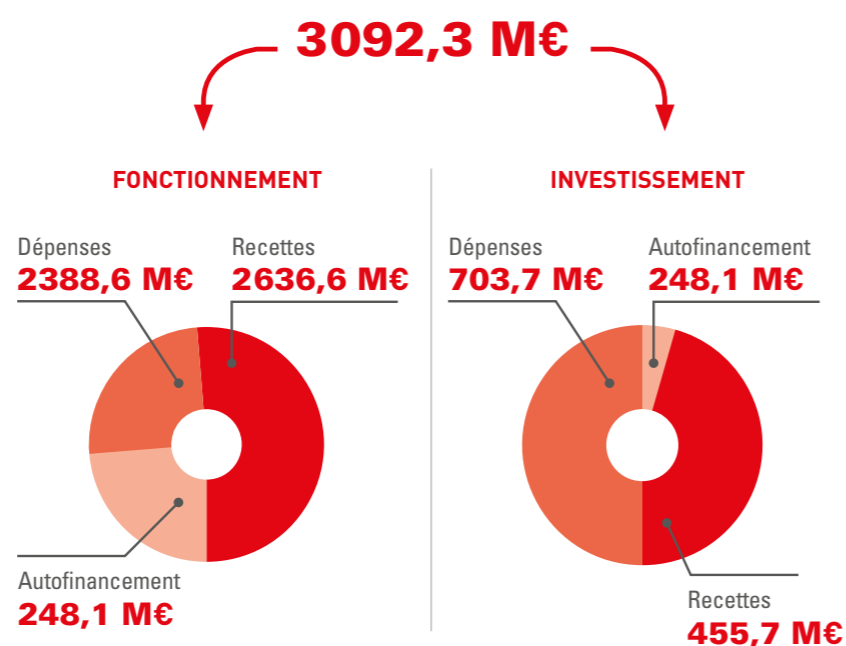


Le compte administratif 2015



Il se compose du budget principal 2016 et des cinq budgets annexes : assainissement, eau, opérations d'urbanisme en régie directe, réseau de chaleur, restaurant administratif.

Le budget 2016 se répartit comme suit :



→ www.grandlyon.com/metropole/budget

Fonctionnement M€ (tous budgets consolidés et retraités)

Recettes	2736,1
Dépenses	2296,7
Épargne Brute	439,4
Épargne nette	254,5
Remboursement en capital de la dette (chap. 16 hors 165/1 678)	184,9

Investissement M€ (tous budgets non retraités)

Politique publique	Réalisé 2015 Dépenses	Réalisé 2015 Recettes
Économie, éducation, culture, sport	53,4	6
Solidarités et habitat	89,4	11,8
Aménagement du territoire	94,1	29
Mobilités	132,7	20,6
Environnement	51,4	3,9
Ressources	28	24
Total	449,1	71,3

En savoir plus sur le budget 2016 et le compte administratif 2015 :

→ www.grandlyon.com/metropole/budget





La Métropole avance



340 M€

d'investissement pour la rénovation du campus Lyon Tech - La Doua



245

porteurs de projets pour Lyon Start-up



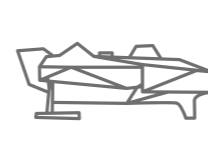
35 000

participants à la 8^e édition des Journées de l'Économie 2015



750

acteurs mobilisés pour l'élaboration du Programme métropolitain d'insertion pour l'emploi



880 596

visiteurs pour la 1^{re} année du Musée des Confluences

La Métropole élabore de grands projets urbains (Part-Dieu, Gerland, Carré de Soie, Confluence...) qui favorisent le développement économique et l'attractivité de l'agglomération. Elle est également soucieuse de garantir l'accès à l'emploi pour tous les publics. Si le territoire continue de progresser, c'est aussi parce qu'il sait se montrer attractif pour les start-ups, pour les grands groupes ; mais aussi grâce à une offre culturelle de tout premier ordre avec de grands événements internationaux comme les Biennales, les Nuits de Fourvière, le Festival Lumière...

La Métropole, un territoire attractif



LYON, MÉTROPOLE EUROPÉENNE QUI ATTIRE ENTREPRISES, INVESTISSEURS ET CADRES...

Lyon est la ville de France la plus attractive (PwC 2015). Au niveau européen, elle arrive 6^e auprès des investisseurs étrangers (Ernst and Young 2015) et dans le top 20 mondial pour les investissements internationaux (IBM - Global Local Trends 2015). Troisième métropole française la plus dynamique (Challenges), elle prend également la 3^e place des villes de France conjuguant le mieux, carrière et qualité de vie (Courrier des cadres et dirigeants 2015).

→ www.aderly.fr

Chiffres clés

92

entreprises implantées,
dont Hexcel, Bandai,
UPS, Tesla, Allianz,
Hema, Ubisoft

11

centres de R&D

47%

d'investissements
à capitaux étrangers

1839

emplois créés

La valeur du projet économique



BIO DISTRICT GERLAND

Le Biodistrict Lyon-Gerland, centre névralgique des sciences de la vie en région lyonnaise, concentre de nombreux acteurs publics et privés des sciences de la vie de l'agglomération. Cela représente 5000 emplois privés et mobilise 2750 chercheurs.

Le développement de ce territoire s'est accéléré en 2015 avec :

- > l'installation du nouveau bureau lyonnais de l'OMS, désigné centre de sécurité sanitaire mondial;
- > le doublement du laboratoire P4 inauguré par le Premier ministre Manuel Valls;
- > l'arrivée des équipes de l'IRT Bioaster dans leur nouvel Institut de Recherche;
- > le début de relocalisation du CIRC (Centre international de recherche sur le cancer) qui va s'installer dans un nouveau bâtiment.

→ www.lyon-gerland.com

○ LA MÉTROPOLE, PARTENAIRE DU PROJET EUROPÉEN TRANSFORM (ÉNERGIE)

Arrivé à échéance en 2015, ce projet a rassemblé 6 villes partenaires (Amsterdam, Copenhague, Hambourg, Gênes, Vienne, Lyon) et mobilisé 8 entreprises européennes engagées pour réduire considérablement leur consommation énergétique et utiliser davantage de ressources renouvelables par la mise en place de partenariats public-privé (autorités locales, autorités régulatrices, entreprises et citoyens) et d'une stratégie énergétique sur un lieu « pilote ». Lyon a choisi le quartier Part-Dieu.

Budget : 7,8 M€
(5,8 M€ financés par l'Europe).

JECO 2015

« Qu'attendons-nous pour agir ? », la 8^e édition des Journées de l'Économie 2015 a confirmé le succès de l'événement. 10700 participants (35000 visites en cumulé) se sont réunis autour de 64 conférences et 240 intervenants.



Promouvoir le territoire



Les entreprises régionales promues à BIO Philadelphie 2015

En juin 2015, Lyonbiopôle, animateur du guichet unique de la santé en Rhône-Alpes a accompagné la plus importante délégation française (20 entreprises et organisations lyonnaises et rhônalpines) à la Convention internationale BIO à Philadelphie. Une opération visant à promouvoir un des secteurs d'excellence du territoire et soutenue par la Métropole de Lyon, Business France, la Région Rhône-Alpes, Grenoble Alpes Métropole et la CCI de Lyon. Cet évènement a également été l'occasion, pour les entreprises du territoire de profiter d'une vitrine internationale de tout premier ordre.

LES FILIÈRES D'EXCELLENCE S'AFFICHENT SUR LES SALONS INTERNATIONAUX

- > MIPIM, ExpoReal, SIMI, MAPIC, SIEC... tout au long de l'année, la Métropole de Lyon valorise ses filières d'excellence et ses projets immobiliers, notamment les quartiers Part-Dieu, Gerland, Carré de Soie, Confluence ou la reconversion de l'Hôtel-Dieu. Lors de certains salons, la collectivité s'est associée pour encore plus de visibilité : au SIMI, sous la bannière OnlyLyon, aux côtés de Saint-Etienne et du Pôle métropolitain ; à Exporeal, avec Göteborg et Birmingham, deux autres métropoles européennes.
- > Lors de World Efficiency*, la Métropole a mis en avant la Vallée de la Chimie avec les projets d'aménagement en cours au cœur de la plate-forme industrielle chimie, énergie et environnement sur des fonctions de production, R&D et logistique. Une bonne manière d'affirmer sa place au sein des « Challenger Cities » sur la scène européenne et internationale.

*salon des solutions et savoir-faire alternatifs aux modèles économiques actuels sur les ressources et le climat.

Les cleantechs*, une vraie force

1^{re} région française de production industrielle chimique	120 000 emplois	7 700 établissements
214 M€ de fonds levés entre 2010 et 2015	1^{er} territoire d'expérimentation et de déploiement des smart-grids en Europe	2 000 chercheurs

*Technologies propres.

Partenariats internationaux



UNE DÉLÉGATION EN CHINE

De Pékin à Shanghai, en passant par Hangzhou, Canton et Shenzhen, voilà le voyage effectué en Chine en juin 2015 par une délégation économique de la métropole lyonnaise. Ce rendez-vous a débouché sur de nombreuses actions :

- > la signature d'un accord entre les offices de tourisme de Lyon et de Canton pour intensifier les flux touristiques, et entre les chambres de commerce des deux villes afin de favoriser les échanges économiques ;
- > la participation aux forums de Canton, Shenzhen et Shanghai afin de rencontrer près de 100 entreprises chinoises ;
- > 15 M€ d'investissement de la part de la filiale Bluestar Silicones de l'entreprise ChemChina dans son unité de production d'élastomère de Saint-Fons.

Big Booster, le rapprochement avec Boston

Le projet de rapprochement entre Lyon et Boston s'est accéléré avec le lancement de « Big Booster ». Porté par la Fondation pour l'Université de Lyon, ce programme d'accélération est destiné aux start-ups innovantes avec un fort potentiel de développement à l'international. Il est né de la volonté d'accompagner les acteurs lyonnais en ciblant Boston, reconnue pour ses écosystèmes innovants et ses institutions prestigieuses.

VISITE OFFICIELLE EN ALGÉRIE

- Lors de la visite officielle en Algérie (Sétif, Alger et Oran) :
- > un accord signé entre les chambres de Commerce de Lyon et Sétif ;
 - > 8 contrats officialisés pour les entreprises de la délégation ;
 - > 6 partenariats d'implantation en cours ou en projet.

COOPÉRATION DÉCENTRALISÉE EN ROUMANIE

Une nouvelle convention de coopération décentralisée (2015-2017) entre la Métropole de Lyon et la Ville de Tinca, en Roumanie, afin de développer un dispositif d'actions sociales à destination des populations précaires et marginalisées, dont les populations roms.

La Métropole s'affiche à Milan

Lors de l'Exposition universelle, la Métropole de Lyon a signé, aux côtés de 113 villes du monde entier, un accord international en faveur d'actions locales pour des systèmes alimentaires durables et diversifiés.



Objectif emploi : développement économique et insertion



FONDS SOCIAL EUROPÉEN 2015

En 2015, la Métropole a mobilisé près de 300 000 euros du FSE pour financer des actions d'insertion : une plateforme de mobilité, la professionnalisation des médiateurs du Point d'Information Médiation Multi-services, le développement des clauses sociales dans les marchés publics, l'aide à l'élaboration du programme métropolitain d'insertion pour l'emploi.

Bénéficiaires RSA

46 257 foyers
allocataires

34 110 foyers
accompagnés
par un référent

102 966 personnes
couvertes

LE PROGRAMME MÉTROPOLITAIN D'INSERTION POUR L'EMPLOI

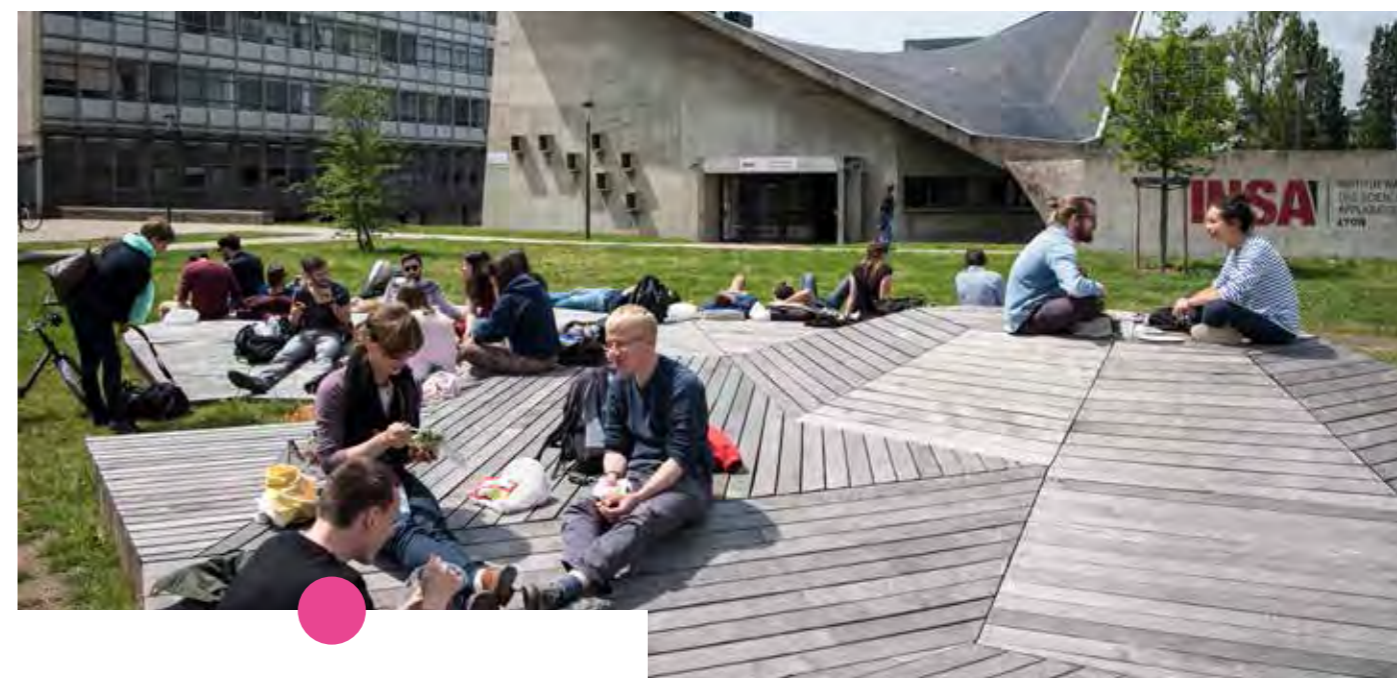
L'objectif de ce programme, voté en décembre 2015 : rapprocher l'insertion et le développement économique, deux politiques désormais portées par la Métropole, et créer des synergies au profit de l'emploi.

Le PMI s'inscrit dans un ensemble de valeurs fondatrices, rappelées en préambule du projet de pacte de cohérence métropolitain : l'égalité d'accès au droit, l'équité territoriale, la solidarité territoriale, la responsabilité dans l'usage des deniers publics, l'innovation porteuse de nouvelles voies de développement, la bienveillance en direction des personnes les plus vulnérables ainsi que la confiance dans sa capacité à concerter et rassembler, fédérer les acteurs du territoire pour bâtir un projet commun tout en respectant leurs identités et prérogatives.

Ce programme métropolitain se traduit par des engagements concrets en faveur des bénéficiaires du RSA, avec trois orientations prioritaires :

- > favoriser l'insertion par les entreprises, notamment avec l'opération 1 000 entreprises pour l'insertion. La Métropole souhaite inciter à l'engagement : embauche, contrat passé avec une entreprise d'insertion ou action en faveur des bénéficiaires du RSA ;
- > faciliter l'accès des bénéficiaires du RSA à l'activité ;
- > porter un projet commun pour le territoire et faire de la Métropole de Lyon un moteur exemplaire. Pour montrer l'exemple, elle entend travailler sur la commande publique, l'offre d'insertion en interne et la valorisation des bonnes pratiques.

Le PMI est le résultat d'une large concertation qui a mobilisé les acteurs institutionnels et associatifs de l'insertion, les représentants du monde économique, des usagers et des élus pour identifier et élaborer les orientations stratégiques 2016 - 2020.



CAMPUS DE LA DOUA, INCUBATEUR D'INNOVATIONS

Le campus Lyon Tech - La Doua va faire l'objet d'une grande rénovation. Objectifs :

- > encourager l'excellence scientifique ;
- > en faire, à l'horizon 2025, un site universitaire de référence à l'échelle européenne ;
- > renforcer les liens entre le campus et la ville.

Retenu dans le cadre du programme national « Opération Campus », LyonTech-la Doua bénéficiera d'une restructuration et d'une modernisation immobilière sans précédent qui concerne plus de 22 bâtiments soit 140 000 m² et 40 000 m² de façades remplacées.

340 M€

d'investissements

9

nouvelles
constructions

23

réhabilitations
de bâtiments

LE PACTE PME GAGNANT-GAGNANT

Les partenaires de la gouvernance économique métropolitaine (CCI, CGPME, CMA, MEDEF) ont lancé le Pacte PME Métropolitain. L'enjeu : renforcer les PME du territoire grâce à la mobilisation des grands donneurs d'ordre publics et privés, dont la Métropole. Plusieurs domaines d'intervention sont concernés : achats, portage et hébergement à l'international, ressources humaines, innovation...

→ www.pactepme.org

LYON START-UP : 245 PORTEURS DE PROJETS

Lyon StartUp est un dispositif gratuit et accessible à tous, ouvert à tous les porteurs de projets innovants qui n'ont pas encore créé leur entreprise. Il se déroule sur 4 mois de début mars jusqu'à juin. En 2015, 245 porteurs de projets ont participé avec des projets très variés. Les secteurs du service, du divertissement, de l'alimentation et des nouvelles technologies représentent 85 % des projets.

→ www.lyonstartup.com



Grand stade de la Métropole, objectif emploi

La Métropole de Lyon a signé en juillet 2015 une nouvelle charte d'engagement en faveur de l'emploi. Elle doit amener à la présence doit permettre de créer 800 emplois pérennes (maintenance, espaces verts, restauration et hôtellerie), et 5800 emplois événementiels (stadiers, hôtesse d'accueil...) au Parc OL. Elle fait suite à une première charte, durant la phase de construction, qui avait permis le recrutement de 584 personnes en insertion.

Des projets urbains qui transforment le territoire



RÉINVENTER LYON PART-DIEU, PORTE D'ENTRÉE DE LA MÉTROPOLE

Pour conforter cette position de porte d'entrée du territoire, la Métropole et ses partenaires développent un projet urbain ambitieux pour le 2^e quartier tertiaire français, projet qui simplifie les déplacements, crée de l'emploi et facilite la vie en ville. L'enjeu ? Faire de Lyon Part-Dieu une référence internationale en matière d'innovation urbaine et de performance économique d'ici 2030.

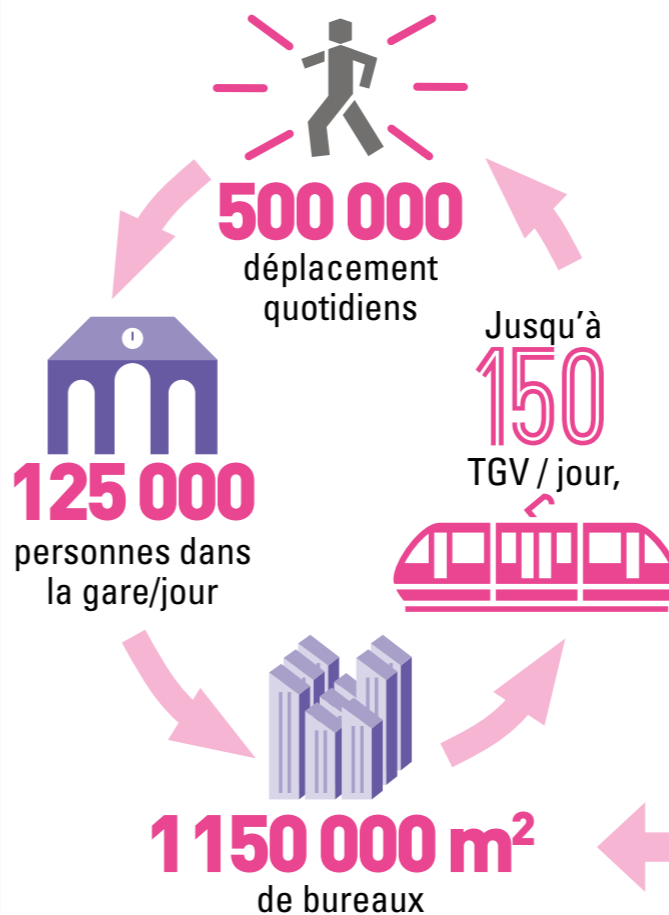
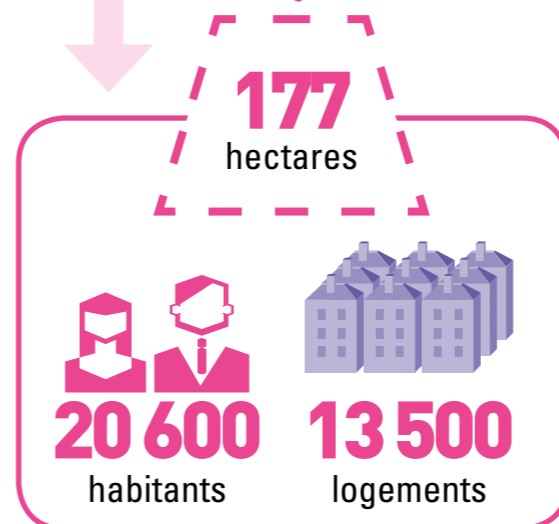
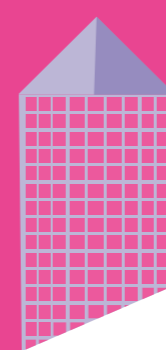
Lancé depuis 2010, le projet Lyon Part-Dieu conjugue les mobilités, l'offre tertiaire et résidentielle et les atouts d'un quartier encore plus agréable à vivre. Des avancées importantes ont rythmé l'année 2015 :

- > **La démolition de l'immeuble B10**, sur la place Béraudier : une nouvelle perspective sur le quartier s'offre désormais au voyageur qui sort de la gare ;
- > Pour l'immobilier tertiaire, **la livraison de la tour Incity**, des immeubles Terralta et Dolet, le démarrage des travaux des opérations Silex 1 et Sky 56, ainsi que la rénovation du 107 Servient. Ce sont ainsi 55 000 m² livrés et près de 45 000 en cours de développement ;
- > Pour l'habitat, le lancement des programmes de logements neufs Bricks (126 logements) et Sky Avenue (218 logements). Cette opération ambitieuse en matière de qualité de vie en hypercentralité métropolitaine, de mixité et d'innovation, propose des bureaux, des commerces et services en rez-de-chaussée, une crèche et un vaste jardin public.

Enfin, plus de **3 600 personnes ont participé à la concertation préalable** à la création de la ZAC Part-Dieu Ouest.

→ www.lyon-partdieu.com

La Part-Dieu aujourd'hui



56 000
emplois



GERLAND POURSUIT SA MODERNISATION

L'immobilier tertiaire se développe au nord du quartier, tandis qu'au sud ce sont les activités liées aux sciences de la vie. Cette dynamique attire un nombre croissant d'entreprises. Pour la deuxième année consécutive, Gerland est le territoire comptabilisant le plus grand volume de m² commercialisés, près de 69 000 m², soit 26 % de la demande placée.

Parmi les grandes signatures de l'année 2015 :

- > EDF/SEPTEN – 21 160 m² ;
- > RTE (Réseau de transport d'électricité) – 14 129 m² ;
- > CAP GEMINI – 7 660 m².

Parmi les bâtiments livrés :

- > Plastic Omnium – 32 000 m² destinés ; pour l'essentiel au groupe Sanofi ;
- > Le Rubik – 8 500 m² de bureaux.

→ www.lyon-gerland.com

CONFLUENCE, LES TEMPS FORTS DE 2015

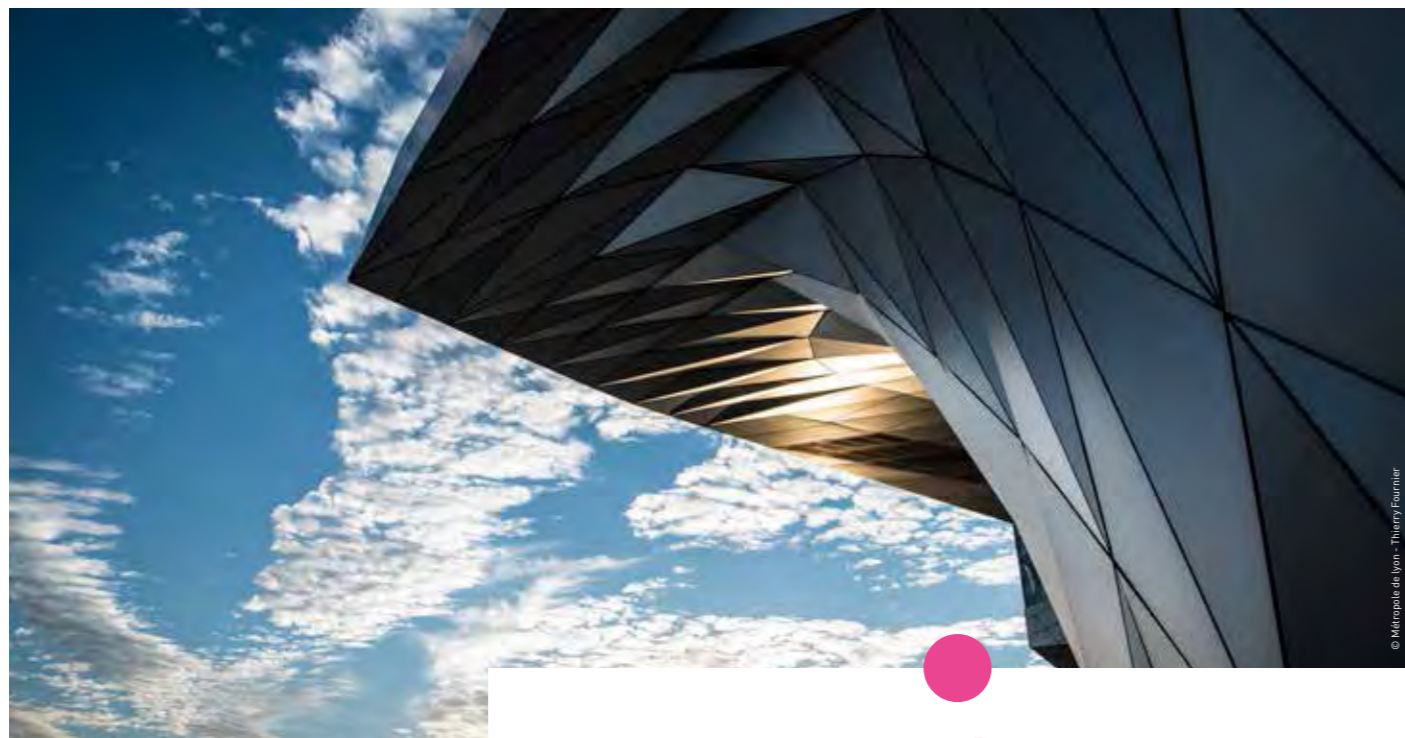
- > Avril : choix d'Altarea/Cogedim associés à Arto/Dalmas (architectes) pour le projet de l'îlot Dugas-Montel ;
- > Juin : installation du cluster Eco-énergies Rhône-Alpes ;
- > Septembre : première rentrée des étudiants de l'Université catholique sur le nouveau campus Saint-Paul ;
- > Octobre : inauguration du nouveau siège Europe d'Euronews ;

→ www.lyon-confluence.fr

CARRÉ DE SOIE DÉVELOPPEMENT TERTIAIRE CONFIRMÉ

Avec le développement d'une nouvelle polarité de services d'environ 200 000 m² autour du pôle de transports en commun, le Carré de Soie est l'un des 4 plus grands sites de développement tertiaire de l'agglomération lyonnaise. Les premières implantations au cœur de nouveaux quartiers mixtes attestent de l'attractivité du territoire : Alstom Transport, siège de la banque éthique La Nef, siège national du Groupe Adecco France, siège régional Centre-Est de Veolia ; Technip Lyon...

Des événements de portée internationale



© Métropole de Lyon - Thierry Fournier

NUITS DE FOURVIÈRE, ELLES ILLUMINENT LA MÉTROPOLE

La 70^e édition des Nuits de Fourvière a réuni plus de 192 000 spectateurs. Un succès qui tient d'abord à l'éclectisme de la programmation (musique, théâtre, danse et cirque). Mais également à l'implication fidèle du public, à travers des ateliers de pratique artistique, un travail avec les missions locales, etc. Plusieurs lieux ont accueilli les représentations : théâtres antiques, parc de Parilly et d'autres institutions culturelles en partenariat : l'Opéra de Lyon, l'Orchestre national de Lyon, le Fort de Bron, le Théâtre de la Renaissance, le Radiant-BelleVue, le Musée des Confluences...

→ www.nuitsdefourviere.com

SUCCÈS POUR LE MUSÉE DES CONFLUENCES

Pour sa première année d'ouverture, le musée a dépassé toutes ses prévisions de fréquentation. Ce sont plus de 880 000 visiteurs qui ont parcouru ses collections. Le millionième visiteur a été atteint dès février 2016.

Autour du parcours permanent qui constitue le récit central du musée, celui-ci a proposé 9 expositions temporaires, des conférences, des débats, des concerts et des spectacles. Cette riche programmation culturelle et scientifique s'est construite autour de trois thématiques fondatrices :

- > les cultures du monde ;
- > les sciences ;
- > la biodiversité.

Enfin, le Musée des Confluences fait de la recherche l'un des piliers de sa politique. Il crée ainsi de véritables centres de ressources sur les sujets traités, en associant le monde de la recherche : École Normale Supérieure de Lyon et l'Université de Lyon.

→ www.museedesconfluences.fr

Chiffres clés

880 596

visiteurs

44 %

des visiteurs issus de la Métropole

26 000

pass annuels délivrés

181

nationalités représentées parmi les visiteurs

60 %

des visiteurs étrangers viennent des pays de l'Union européenne

13^e biennale de Lyon la vie moderne

10 sept. 2015 - 3 Janv. 2016
biennaledelyon.com

LA BIENNALE D'ART CONTEMPORAIN FAIT LE PLEIN

Rendez-vous artistique incontournable au plan local et sur la scène internationale, la 13^e édition de la Biennale d'Art Contemporain de Lyon s'est construite autour du thème « la vie moderne », confiée au commissaire invité Ralph Rugoff. Cet événement international majeur a réuni 532 artistes et accueilli des journalistes et des professionnels en provenance de 40 pays. C'est un succès public exceptionnel. Près de 250 000 visiteurs pour une Biennale XXL rassemblant 4 expositions : « La vie moderne » signée par Ralph Rugoff, qui fait la part belle à la création, la majorité des 300 œuvres exposées étant coproduite par la Biennale ; « Ce fabuleux monde moderne » au Plateau de l'Hôtel de Région Rhône-Alpes ; « Rendez-vous » à l'IAC de Villeurbanne et « Anish Kapoor au Couvent de la Tourette ».

En complément, un dispositif unique sur la scène internationale : VEDUTA, qui a proposé à 32 000 participants dans 6 villes du territoire, des résidences d'artistes, des expositions ou bien encore des performances dans l'espace public.

Enfin, près de 100 événements en « Résonance » sont proposés par les musées galeries et centres d'arts dans l'ensemble du territoire métropolitain.

→ www.labiennaledelyon.com

SIRHA, UNE AFFAIRE DE GOÛT

Tous les deux ans, Lyon accueille le Salon international de la restauration, de l'hôtellerie et de l'alimentation (SIRHA) et son lot de chefs étoilés se disputant le très prestigieux Bocuse d'Or. Avec 190 000 participants, c'est le plus grand événement professionnel à Lyon. En parallèle, des rendez-vous grand public, Big (la Biennale internationale du goût), ont été proposés un peu partout. Un événement exceptionnel festif et gastronomique a même été programmé à l'intérieur du tunnel de la Croix Rousse !

→ www.sirha.com



© Brigitte Lacombe

Gros plan sur le Festival Lumière

Prix Lumière 2015 : Martin Scorsese

- > 140 films diffusés, 371 séances ;
- > 151 325 participants ;
- > 21 communes de la Métropole participantes ;
- > 237 établissements scolaires pour 6637 enfants qui participent aux séances pédagogiques, ateliers et séances scolaires ;
- > 420 bénévoles.

→ www.festival-lumiere.org



La Métropole s'engage



662 km

d'aménagements cyclables



475 257 m³

d'eaux usées traitées par jour



10.9 M€

pour le schéma numérique éducatif dans les collèges



16 196

bilans de santé à la maternelle



15 705

personnes âgées bénéficiant de l'Allocation personnalisée à l'autonomie

Pour la collectivité, l'engagement quotidien se traduit par des actions concrètes en faveur du cadre de vie : logements, espaces publics, voirie... S'engager, c'est aussi faciliter l'intermodalité : voitures, vélos et transports en commun. La Métropole concentre aussi ses efforts sur le soutien aux innovations éducatives et l'accompagnement des plus fragiles.

Améliorer le cadre de vie



PARC OL

La réalisation du stade, projet porté par l'Olympique lyonnais, est le levier de la mutation de ce secteur. En plus d'accueillir les plus grands événements nationaux et mondiaux, en premier lieu desquels l'Euro 2016, le parc OL s'affirmera comme un nouveau pôle de loisirs et d'espaces publics.

Il rassemblera commerces, restaurants et hôtels, ainsi qu'un musée dédié à l'OL. Un des enjeux majeurs du projet d'aménagement du Grand Stade a été de garantir durablement ses besoins de desserte quotidienne et, ponctuellement, les soirs de match, sans ajouter à la congestion du réseau routier.



La promenade du Biézin, 25 hectares de détente

- › 25 hectares aménagés par la Métropole pour la détente et les loisirs entre Chassieu et Décines;
- › 18 000 arbres;
- › 26 000 arbustes;
- › 36 000 plantes vivaces;
- › 10 kilomètres de cheminements réservés aux promeneurs, piétons et cyclistes;
- › Une quinzaine d'aires de détente et de loisirs avec des jeux - ponts suspendus, jeux à bascules, toboggans... pour les enfants, et des agrès - vélos, stepper, tractions... pour les plus sportifs!

Le climat l'affaire de tous



4^e CONFÉRENCE ÉNERGIE CLIMAT

Parce que le climat est l'affaire de tous, la Métropole de Lyon travaille avec ses 83 partenaires pour agir efficacement à l'échelle de son territoire : c'est le Plan Climat Énergie Territorial. Il rassemble des collectivités, des industriels et producteurs d'énergie, des entreprises du secteur tertiaire, des laboratoires de recherche et des associations.

À l'occasion de la COP 21 - la conférence des Nations Unies sur les changements climatiques - où se sont rassemblés les États pour prendre des mesures concrètes de lutte contre le réchauffement climatique à l'échelle mondiale, tous les partenaires du Plan Climat Énergie Territorial de la Métropole se sont réunis le 12 novembre 2015 pour faire un point d'étape sur les 26 actions engagées dans le cadre de cette démarche.

Habitat, déplacements, industrie et énergie : grâce aux résultats concrets obtenus, la Métropole et ses partenaires démontrent que les territoires ont un rôle majeur à jouer dans les engagements de réduction d'émissions de gaz à effet de serre.

→ www.grandlyon.com/planclimat

ECORÉNO'V, C'EST PARTI

La Métropole de Lyon a lancé en 2015 la plateforme Ecoréno'v, afin de soutenir les propriétaires dans leurs projets de rénovation thermique globale et performante. Ils peuvent ainsi bénéficier d'aides financières de la Métropole (entre 2 000 et 3 500 euros) et d'un accompagnement personnalisé de l'Agence locale de l'environnement de l'agglomération lyonnaise (ALE-Lyon). Ecoréno'v est soutenu par l'Ademe et la Région Auvergne-Rhône-Alpes.

→ www.grandlyon.com/ecorenov

Covoiturage

445 863
km parcourus

Le covoiturage à la mode Grand Lyon est spécialisé sur les trajets de courtes distances, domicile-travail, domicile-étude, événements culturels. Une démarche, portée et soutenue par la Métropole, dont les Grands Lyonnais se sont emparés.

→ <https://blog.covoiturage-grandlyon.com>

Déplacements : une mobilité toujours plus fluide



VÉLO ET VÉLO'V, ÇA ROULE !

Débarqués à Lyon le 19 mai 2005, les premiers vélos en libre-service : les fameux vélo'v font alors de Lyon une pionnière en la matière. Une success story qui a changé le rapport au vélo en ville.

Le 30 mai 2015, Vélo'v fêtait ses 10 ans. Les Grands Lyonnais étaient nombreux place Bellecour pour cet anniversaire. 1854 courageux ont relevé le défi de la montée de la colline de Fourvière – record de 2014 battu ! À leur arrivée sur l'esplanade, ils ont reçu un t-shirt signé du célèbre dessinateur de BD Lewis Trondheim, avant de partager un gâteau à la hauteur de l'événement ; énorme.

Au compteur : 64 millions de trajets effectués depuis 2005 – soit 138 millions de kilomètres parcourus. Chaque jour, un vélo'v est partagé par 6 personnes en moyenne, avec des pics à 10 utilisateurs quotidiens.

23 500 locations / jour
4 000 vélo'v dans 348 stations
660 km En six ans, le réseau cyclable de la Métropole a doublé

64 000 abonnés
10 000 arceaux
2 104 places sécurisées
8,6 millions de locations

OPTIMOD'LYON

Coordonné par la Métropole de Lyon, ce projet a réuni 13 partenaires des secteurs public et privé. Achievé en 2015, il propose plusieurs applications au service des usagers et des entreprises :

- > lancement de l'appli Optymod'Lyon avec la prédiction de trafic à 1h;
- > un site internet Onlymoov encore plus performant;
- > un prototype d'optimiseur de tournées de logistique urbaine.

→ www.optimodlyon.com

UNE VILLE PENSÉE POUR TOUS

- > 352 stationnements pour les personnes à mobilité réduite;
- > 66 quais bus mis en accessibilité;
- > 3684 bandes podotactiles;
- > 3219 abaissements de trottoir;
- > 118 kms de cheminements adaptés (créations et élargissements de trottoir).

VERSION 2.0 POUR ONLYMOOV

- Information multimodale, en temps réel et prévisionnelle, itinéraires personnalisés, combinant un ou plusieurs modes de transport, sont accessibles sur smartphones, tablettes et ordinateurs.
- > 108 000 visites chaque mois;
 - > 32 flashes radios par jour;
 - > 713 400 SMS d'alertes.
- www.onlymoov.com

Une Métropole partageuse et électrique !



250 voitures électriques dans **100** stations **Bluely**

99 voitures dans **39** stations **Citiz LPA**

1M de km parcourus en **100 %** électricité verte



LA LIGNE C3, COMPLÈTEMENT RÉNOVÉE

En 2015, le chantier C3 a été déclaré d'utilité publique. Pour améliorer sa fréquence et le temps de parcours entre le pont Lafayette à Lyon et la station Laurent-Bonnevay à Villeurbanne, le Sytral va réaliser, sur cette ligne majeure du réseau TCL :

- > une double-voie réservée aux bus sur 5,5 km;
- > une piste cyclable;
- > des trottoirs plus larges;
- > plus d'aires de livraison et des plantations d'arbres (178 aujourd'hui, 249 demain).

Une fois ces travaux réalisés, toute la ligne sera exploitée en site propre. Le montant des travaux est estimé à 55 millions d'euros ; ils démarrent en 2016.

→ www.sytral.fr

TRAMWAY : UNE NOUVELLE LIGNE JUSQU'ÀUX HÔPITAUX EST

Cette nouvelle ligne de tram va être créée depuis le terminus actuel du tram T1 (Debourg) jusqu'aux Hôpitaux Est. D'une longueur de 6,7 km, le T6 proposera 14 stations. En 2015, la concertation publique s'est déroulée entre fin février et fin mars et le bilan approuvé en septembre. L'investissement est de 160 M€, et la mise en service prévue en 2019. Les objectifs :

- > favoriser les voyages entre des grands pôles d'activité sans passer par le centre-ville;
- > développer le maillage du réseau TCL;
- > améliorer le cadre de vie.

Plus de sécurité dans les tunnels



PÉRIPHÉRIQUE NORD : LES TRAVAUX DÉBUTENT

La Métropole de Lyon démarre les travaux de mise en sécurité obligatoire des tunnels du boulevard périphérique nord. Une opération importante qui va durer deux ans :

- > création des issues de secours supplémentaires;
- > amélioration des systèmes d'évacuation de fumées;
- > renouvellement des équipements de sécurité.

→ www.peripheriquenord.com

PEAU NEUVE POUR LE TUNNEL SOUS FOURVIÈRE

Les travaux de mise en sécurité du tunnel sous Fourvière se sont terminés en novembre 2015, après 13 mois de chantier. Ils ont permis notamment :

- > le renforcement du système de ventilation de désenfumage;
- > la création d'un réseau d'assainissement;
- > l'amélioration des issues de secours, notamment pour les personnes à mobilité réduite;
- > l'installation de 5 colonnes sèches pour améliorer la lutte contre l'incendie et l'intervention des services de secours;
- > la rénovation de 200 m du réseau incendie vétuste, côté Saône;
- > l'augmentation du nombre de caméras de vidéosurveillance.

Lyon – Londres, en direct et en train !

La nouvelle ligne Eurostar Lyon-Londres relie, depuis mai 2015, la gare de Lyon Part-Dieu à celle de St Pancras International, en plein centre-ville de Londres. 5 trains hebdomadaires assurent la liaison en haute saison.



Aux côtés des familles



DES UNITÉS DE VIE POUR ENFANTS DIFFICILES

Dans le cadre de ses missions de prévention et de protection de l'enfance, la Métropole de Lyon s'appuie sur des établissements habilités qui accueillent et accompagnent les enfants confiés à l'aide sociale à l'enfance. La structure éducative pédagogique thérapeutique de transition (SEPT) « Les Pléiades » située à Irigny, en fait partie. Elle a pour objectif de créer des réponses spécifiques pour des adolescents vivant des situations de handicaps complexes.

Assistant familial

500 enfants sont placés chez des assistants familiaux employés par la Métropole. En 2015 une campagne de communication et de recrutement a été lancée pour faire connaître ce métier et susciter de nouvelles vocations.



70 ANS POUR LA PROTECTION MATERNELLE INFANTILE (PMI)

De la grossesse à l'entrée en maternelle, la Métropole accompagne parents et enfants à travers les services de Protection maternelle infantile : la PMI. Accessibles à tous dans les 60 maisons du Rhône du territoire, ces lieux de consultation, d'écoute et d'aide sont animés par des équipes pluridisciplinaires : des sages-femmes, des médecins, des infirmières puéricultrices, des auxiliaires de puériculture, des psychologues... 400 professionnels qui assurent gratuitement des soins de prévention.

Autre mission importante : la PMI délivre les agréments des quelques 11 000 assistant(e)s maternel(le)s de la Métropole. Une procédure rassurante pour les parents, également appliquée aux 500 établissements d'accueil d'enfants de moins de 6 ans (crèches, microcrèches, centres de loisirs...) du Grand Lyon.

La PMI en chiffres :

60 lieux d'accueil	20 psychologues	3 991 femmes enceintes suivies
165 infirmiers puériculteurs	8 conseillers conjugaux et familiaux	10 364 assistants maternels
23 auxiliaires de puériculture	4 191 séances de consultations médicales des moins de 6 ans	9 166 consultants dans les centres de planification et d'éducation familiale (CPEF)
70 médecins		
21 sages-femmes		

L'éducation, une priorité



DÉPLOYER LE SCHÉMA NUMÉRIQUE ÉDUCATIF

Depuis le 1^{er} janvier 2015, la Métropole gère les collèges de son territoire. À ce titre, elle soutient la dynamique numérique dans les établissements, aussi bien pour le matériel que pour les usages. Elle a établi un plan d'action, le **Schéma numérique éducatif**, traduit par une première phase d'investissement de 10,9 millions d'euros pour la période 2016-2018. Chaque collège public va être équipé d'une classe mobile, c'est à dire d'un parc de tablettes mutualisé.

UNE EXPÉRIMENTATION POUR LUTTER CONTRE LE DÉCROCHAGE SCOLAIRE

140 000 jeunes quittent chaque année le système scolaire sans aucune qualification. Pour lutter contre cette situation, et en lien avec l'Éducation nationale, la Métropole s'attache à favoriser le lien entre l'école, les élèves en difficulté et leurs parents. Une expérimentation associant les professionnels de la prévention spécialisée et des partenaires de la Métropole (centres sociaux, MJC...) est en cours à Saint-Fons et à Bron.

PERSPECTIVES TRANS-GÉNÉRATIONNELLES

Afin de favoriser le lien intergénérationnel, des rencontres sont organisées entre collégiens et personnes âgées. Des établissements d'hébergement pour personnes âgées dépendantes, avec découvertes réciproques, échanges et transmissions autour de la lecture, de l'écriture...

Soutien à la vie étudiante

Par le Schéma de développement universitaire (SDU), les grands projets du « Contrat de Plan État-Région » et de « Lyon Cité Campus », la Métropole de Lyon veut intégrer les campus dans la ville et renforcer les sites universitaires.

La collectivité soutient également une politique ambitieuse pour le logement étudiant avec « le Plan national 40000 » : la Métropole et ses partenaires se sont engagés à construire 6000 logements étudiants d'ici 2020 et une offre de déplacements, adaptée à ce public.



Prendre soin de tous les publics



© Métropole de Lyon - Thierry Fourmier

SOUTIEN AUX PERSONNES ÂGÉES

Chef de file de la politique gérontologique sur son territoire, la Métropole de Lyon agit à plusieurs niveaux en faveur des personnes âgées :

- > elle favorise le maintien à domicile le plus longtemps possible, par le versement de prestations ;
- > elle garantit un accueil de qualité des personnes âgées dépendantes dans des structures adaptées à leurs besoins ;
- > elle soutient le renforcement, la transformation ou l'adaptation de l'offre de places en établissements ;
- > elle contribue également à l'amélioration constante de la qualité de prise en charge des personnes âgées vulnérables.

UNE CELLULE AU SERVICE DES ADULTES VULNÉRABLES

La cellule de traitement et d'orientation des situations d'adultes vulnérables a été mise en place au moment de la création de la Métropole. Elle vise à assurer à chaque adulte en situation de vulnérabilité la prise en charge la mieux adaptée à sa situation.

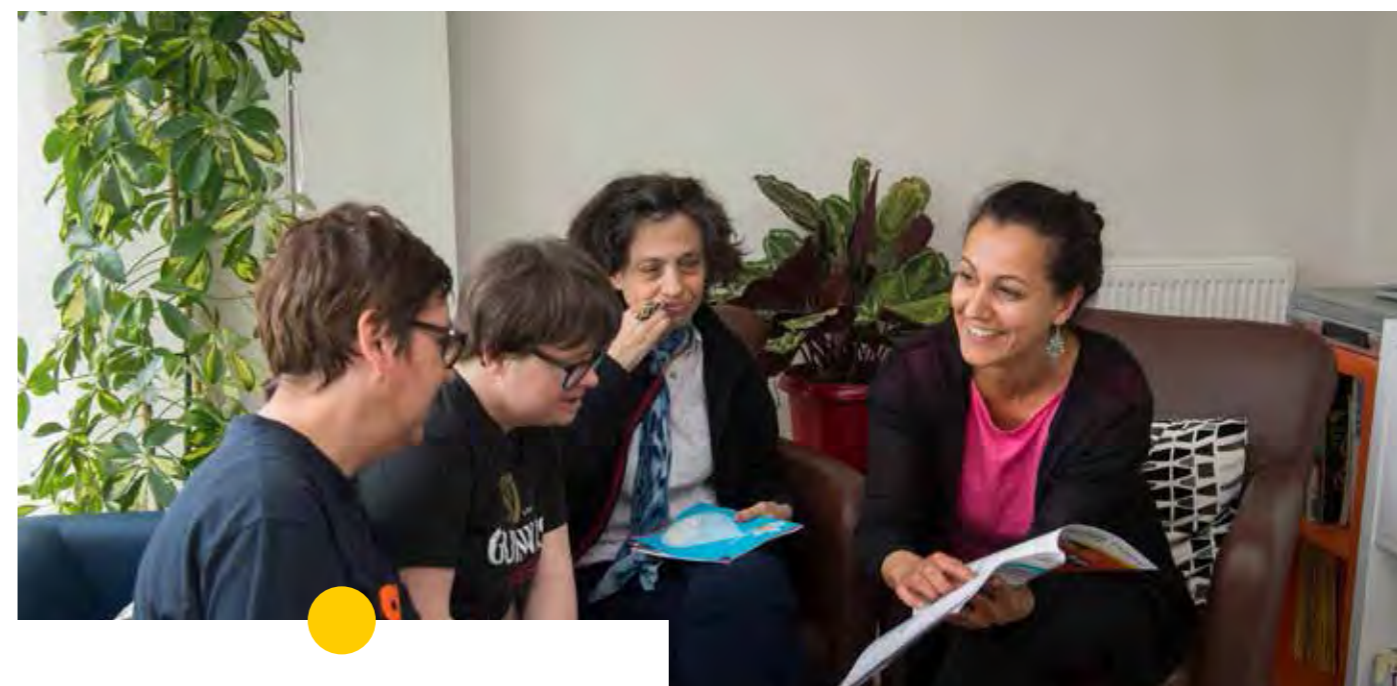
Tous lyonnais tous solidaires

Découvrir le bénévolat à travers une expérience de terrain ponctuelle près de chez soi encadrée par des bénévoles déjà engagés, c'est la formule originale imaginée par un collectif d'associations relayée par près de 200 ONG, fondations, associations locales et soutenue par la Ville de Lyon et la Métropole.

→ www.tousunistoussolidaires.fr



© Julien Bataux



© Métropole de Lyon - Laurence Danier

AUX CÔTÉS DES PERSONNES HANDICAPÉES

La personne en situation de handicap sur le territoire de la Métropole n'est pas seule. Tout au long de son parcours et de son projet de vie, la Métropole l'accompagne.

Comment ?

- > Elle informe, oriente et accompagne, grâce à ses points d'accueil (Maisons du Rhône), et en lien avec la Maison départementale et métropolitaine des personnes handicapées (MDMPH) ;
- > Elle favorise le maintien à domicile, notamment par le versement de la prestation de compensation du handicap (PCH) et finance l'accueil en établissement ;
- > Elle coordonne, pilote et contrôle l'offre d'accueil et de services adaptés aux besoins, en lien avec les différents partenaires.

BUS INFO SANTÉ, DES RÉPONSES À TOUTES LES QUESTIONS

Outil de prévention original, le Bus Info Santé va à la rencontre des personnes les plus isolées socialement afin de les informer, de les sensibiliser et de répondre à leurs questions sur les thèmes de santé qui les préoccupent. Le Bus Info Santé constitue également, en direction des populations les plus précaires, un relais efficace des campagnes nationales de prévention.

SALON HANDICA

Le salon Handica s'est tenu du 5 au 7 juin à Eurexpo. La Maison départementale et métropolitaine des personnes handicapées (MDMPH) a été accueillie sur le stand de la Métropole, aux côtés de la Ville de Lyon et du Sytral.



© Native communications - Emilie Chiron

Canicule : un dispositif pour les plus vulnérables

Chaque été, le plan canicule est développé pour prévenir et agir au plus vite et au plus près de ceux qui, en raison de leur vulnérabilité, en ont le plus besoin : enfants en bas âge, femmes enceintes, personnes malades, isolées ou sans abri.

Une attention particulière est portée aux personnes âgées et handicapées, qu'elles vivent à leur domicile ou en établissement.

Services urbains, la Métropole prépare l'avenir



EAU POTABLE : UN NOUVEAU PRESTATAIRE

Depuis février 2015 et pour une durée de 8 ans, la Métropole a confié à la société Veolia l'exploitation du réseau d'eau potable du territoire, via la création d'une filiale baptisée Eau du Grand Lyon. Désormais, factures et autres documents d'informations sont édités sous ce nom. Cette nouvelle délégation de service public s'accompagne de plusieurs changements à destination des 360 000 abonnés du territoire*. Le plus significatif ? La baisse du prix de l'eau – part eau potable de la facture d'eau – de 19,6 %.

→ www.ea dugrandlyon.com

* À l'exception de La-Tour-de-Salvagny, Lissieu, Marcy-l'Étoile, Quincieux et Solaize desservies par des syndicats extérieurs.

TÉLÉO, LE COMPTEUR D'EAU INTELLIGENT

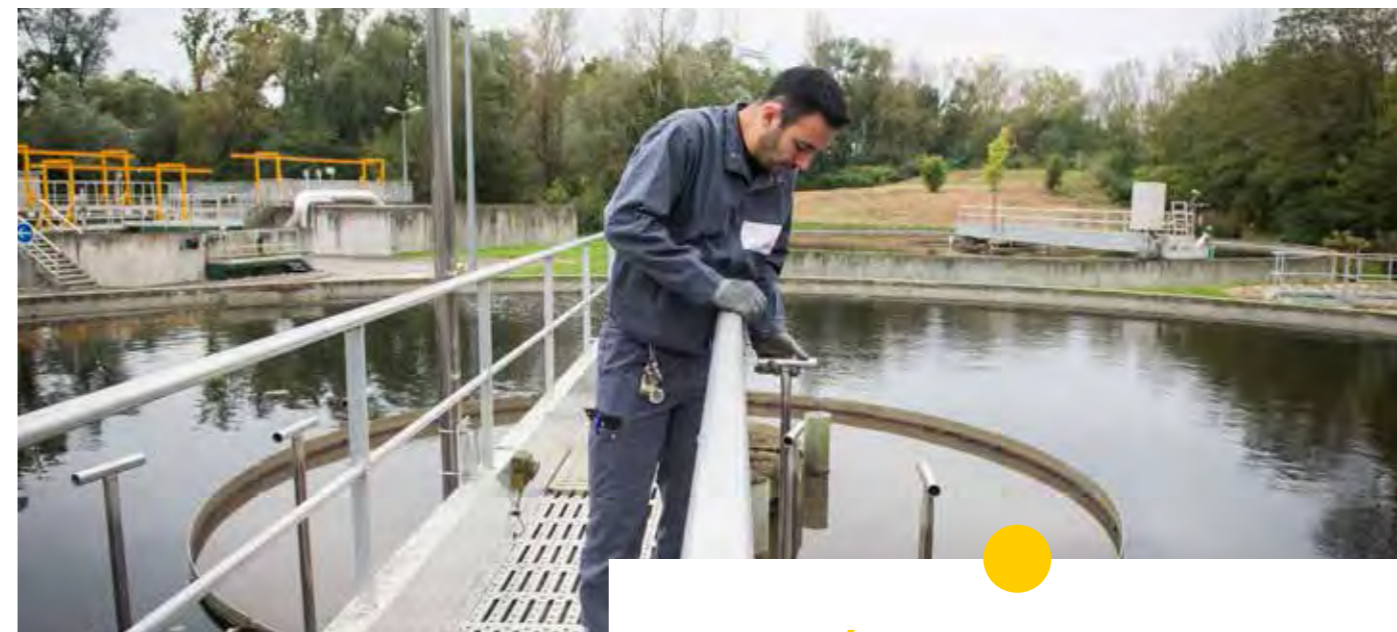
La Métropole a confié à son exploitant « Eau du Grand Lyon » le déploiement de ces compteurs, qui va rendre le réseau de distribution plus performant (en identifiant plus rapidement les fuites). Les 360 000 abonnés pourront, à terme, suivre leur consommation en temps réel et ne payer que ce qui a été réellement consommé.

Assainissement : les grandes orientations

Depuis 2015, la direction de l'eau dispose d'un schéma général d'assainissement (SGA), qui fixe les grandes orientations pour la gestion des eaux usées pluviales pour la

période de 2015 à 2027.

En effet, le service public de l'assainissement programme, finance, construit et exploite tous les ouvrages publics destinés à transporter et à traiter les eaux usées. L'enjeu de cet outil ? Améliorer la qualité, la fiabilité et la capacité du système d'assainissement du territoire.



EAUX USÉES, TROIS NOUVEAUX OUVRAGES

Mis en service en 2015, ils contribuent à réduire significativement les rejets sans traitement d'eaux usées au milieu naturel :

- Station de relèvement des eaux usées du Vernay (Caluire-et-Cuire) : elle permet le renvoi des eaux usées provenant du quartier du Vernay à la station d'épuration à Pierre-Bénite ;
- Station de relèvement de la Berthaudière (Décines) : cet ouvrage vétuste et arrivé en limite de capacité a été remplacé par un nouvel ouvrage de pompage comprenant un bassin de stockage de 800 m³ ;
- Station d'épuration (Saint-Germain-au-Mont-d'Or) : une partie de la station a été rénovée. Les nouveaux ouvrages permettent une plus grande capacité et un meilleur niveau de traitement des eaux usées.

FAITES DE LA PROPRETÉ : LABEL PÉDAGOGIQUE

36 communes s'emparent du label, pour sensibiliser les Grands Lyonnais aux gestes élémentaires de la propreté dans l'espace public

DÉCHETS VERTS, LE RECYCLAGE EXEMPLAIRE

En 2015, le Grand Lyon a collecté et valorisé par compostage 30 800 tonnes de déchets verts dont 339 tonnes de feuilles et 176 tonnes de sapins, issues des points de collecte exceptionnelle et des dépôts en déchèterie. Un tonnage élevé qui contribue pour 25 % au taux de recyclage de la Métropole ! La production, estimée à 15 000 tonnes, de compost issu des déchets verts permet la fertilisation de 1 000 ha.

Entretien des chaussées

En 2015, les actions des équipes de proximité ont porté sur :

150 aménagement en proximité	124 Petits aménagement de voiries pour le compte du Sytral	18 089 interventions des brigades d'intervention d'urgence
183 aménagement au titre du Fonds d'initiative communale	40 265 interventions des équipes polyvalentes	3 927 interventions des équipes- atelier
296 chantiers de réfection de chaussées et trottoirs		1 324 interventions des paveurs



Nouvelle campagne de tri des déchets

Originalité de la nouvelle campagne de sensibilisation sur le tri des déchets, ce sont les camions de ramassage des ordures ménagères qui portent le message.



La Métropole rassemble



23439

élèves inscrits dans les établissements d'enseignements artistiques soutenus par la Métropole



8500

logements mis en chantier en 2015



20%

de Grands Lyonnais bénéficient du Contrat de Ville Métropolitain



212778

participants aux Journées européennes du Patrimoine

La Métropole se construit pour et avec les habitants. Ils sont au cœur de son action, qu'ils soient acteurs du changement (concertation lors des projets urbains) ou premiers bénéficiaires (contrats de villes, subventions aux clubs sportifs). Elle leur offre des services (application Grand Lyon Nature par exemple) qui les incitent à se retrouver au grand air pour partager. La Métropole leur permet aussi de se rassembler afin de vivre des moments festifs, qu'ils soient intimistes ou de plus grande ampleur, comme les Nuits de Fourvière.

Répondre au défi du renouvellement urbain



© Métropole de Lyon - Thierry Fournier



PLU-H : des avancées en 2015

- › une présentation au Conseil de développement en novembre 2015;
 - › 5 réunions publiques avec les communes ;
 - › 2 plénières avec les personnes publiques associées ;
 - › 5 séances de concertation avec les professionnels de l'aménagement et de la construction .
- <http://blogs.grandlyon.com/mavilleavenir>

LE CONTRAT DE VILLE MÉTROPOLITAIN 2015-2020

Le Contrat de Ville Métropolitain, signé en juillet 2015, vise à réduire les inégalités urbaines et sociales en unissant l'ensemble des forces du territoire autour d'objectifs communs. Il concerne 37 quartiers prioritaires pour la politique de la ville et 29 quartiers en veille active, soit 20 % des habitants de la Métropole.

Le Contrat de Ville Métropolitain définit 3 orientations stratégiques :

- › Rattacher les quartiers à l'agglomération ;
- › Mobiliser plus fortement les politiques publiques en matière d'éducation, d'insertion, d'emploi, de culture et de santé ;
- › Renforcer le lien social et le faire avec les habitants. Il se décline à travers trois piliers, le développement économique/insertion, la cohésion sociale et le renouvellement urbain. La jeunesse et la lutte contre les discriminations sont des priorités de ce contrat.

→ www.grandlyon.com/contrat-ville



© Métropole de Lyon - Thierry Fournier

LES HABITANTS FABRIQUENT LA MÉTROPOLE !

Pour encourager la participation des habitants et insuffler une dynamique collective dans les chantiers de rénovation urbaine, la Métropole et ses partenaires locaux expérimentent, le temps des travaux, différents modes de concertation.

À travers des ateliers participatifs, les habitants racontent l'histoire de leur quartier, parlent de leur vécu, expriment leurs envies et leurs attentes. Ces temps de concertation servent aussi à mieux informer les riverains sur la nature des projets en cours, sur le calendrier des travaux, et sur les nuisances qu'ils peuvent engendrer.

À Vaulx-en-Velin, La Fabriqueterie mobilise les jeunes habitants du quartier autour d'architectes en résidence, et d'étudiants de l'ENSAL (École nationale supérieure d'architecture de Lyon). Avec « ADN d'un lieu », à Saint-Fons, les habitants, volontaires, ont collaboré avec des étudiants en architecture et une urbaniste espagnole. Dans le quartier Mermoz à Lyon, plus de 40 habitants et familles ont participé au projet « Prenez racines ! ».

→ www.gpvvaulxvelin.org → www.prenez-racines.org

UN NOUVEAU CENTRE POUR BRON TERRAILLON

Au sein d'un tissu urbain hétérogène, l'opération de renouvellement urbain Terrailon (ZAC Terrailon et projet Caravelle) participe à la politique publique de mixité territoriale de la Métropole.

Les immeubles construits sont désormais mieux adaptés aux modes de vie d'aujourd'hui et plus agréables à vivre grâce aux nouvelles rues, squares et espaces publics.



© Métropole de Lyon - a. Dantre

Métamorphose La Duchère

Étape symbolique forte en émotions, la démolition de la barre 230, le 2 juillet 2015. En une douzaine d'années, la Duchère est devenue l'un des premiers écoquartier de France. 850 logements sont en cours de réalisation ou programmés d'ici 2018.

→ www.gpvlyonduchere.org

Au cœur des quartiers, la Métropole se réinvente



Carré de Soie : ça bouge !

Depuis 2009, réalisation de 900 logements et 91 000 m² de bureaux sur Vaulx-en-Velin et Villeurbanne.

En 2015, lancement de plusieurs opérations :

› le PUP Gimenez, qui offrira 640 logements et des espaces publics ;

› la ZAC Villeurbanne la Soie, avec 1 500 logements, 60 000 m² de tertiaire, des équipements, des espaces publics et des services ;

› mise en service de la section Carré de Soie du boulevard urbain est.

CONFLUENCE, UNE VILLE POUR TOUS QUI AVANCE !

L'année 2015 a notamment vu la réalisation des îlots J, dans le quartier Denuzière. Des nouveaux logements complètent l'offre existante sur ce prolongement de la Presqu'île, où chaque îlot est conçu pour accueillir propriétaires et locataires, dans des logements libres et des logements sociaux. Qualité architecturale et ambition environnementale sont au rendez-vous.

→ www.lyon-confluence.fr

MERMOZ LA RENAISSANCE

Avec aujourd'hui le métro et demain avec le tram, Lyon Mermoz dans le 8^e arrondissement de Lyon s'affirme comme un quartier central et connecté. Le projet urbain engagé par la Métropole de Lyon et ses partenaires, dont la Ville de Lyon, dans le cadre de la redynamisation de l'Est de Lyon, permet de faire sortir de terre de nouveaux logements mais aussi d'aménager des espaces publics et une promenade paysagée. En 2015, une concertation a commencé tandis que plusieurs chantiers étaient livrés :

- › Démarrage d'une démarche de concertation « Mon quartier Demain » pour définir les priorités d'intervention ;
- › Livraison des espaces publics réalisés (square Suzanne Valadon, verger collectif) et des nouvelles voies (rue Genton, Caroline Aigle, et Berthe Morisot) ;
- › Ouverture d'un nouveau parc relais avec 418 places voitures, 32 places vélos et 10 places motos ;
- › Livraison d'une résidence étudiante de 106 chambres mi-2015, offrant de nombreux services.



VILLEURBANNE : LE COURS ÉMILE ZOLA SE TRANSFORME

L'objectif est d'offrir un cadre de vie amélioré aux riverains avec un meilleur partage de l'espace entre les usagers, la réduction de la circulation à 2x1 voie, des trottoirs élargis, plus de végétation, des placettes aménagées et de nouvelles pistes cyclables.

En 2015, de nombreux travaux ont eu lieu :

- › aménagement des rues de Chambfort et Venise ;
- › adaptation du carrefour Zola/4-août-1789/Francis-de-Pressensé ;
- › réaménagement complet de Cusset avec la création d'un nouveau mur de soutènement, trait d'union entre les parties hautes et basses de Cusset.

Aujourd'hui, la place Victor-Balland accueille le marché dans un cadre piéton et végétalisé éloigné de la circulation.

SATHONAY-CAMP : LA ZAC CASTELLANE

Avec la ZAC Castellane, la Métropole développe à Sathonay-Camp une opération d'extension du centre-bourg. Comme un village aux portes de la grande ville. Jusqu'en 2020, la réalisation de logements diversifiés, et des nouveaux commerces et services de proximité va se poursuivre... avec des espaces publics de qualité dont un parc urbain où se promener, des jeux pour enfants, une place et un jardin en terrasse.

En 2015 :

- › poursuite des aménagements des espaces publics ;
- › 5 îlots livrés ; soit 250 logements d'ores et déjà habités ;
- › 5 îlots en cours d'étude ou en phase de démarrage des travaux.

FEYZIN : RUE DU DOCTEUR LONG

Une nouvelle voie verte relie désormais le parc de l'Europe et le carrefour de la Diligence. Elle assure un meilleur partage de l'espace, des cheminements piétons sécurisés, l'accès au Fort de Feyzin est mis en valeur.



Gratte-Ciel centre-ville

En plein cœur de Villeurbanne, Gratte-Ciel est un quartier à l'architecture affirmée et contemporaine. En 2015 une nouvelle phase de concertation s'est ouverte sur les espaces publics, le vécu des habitants et les opportunités offertes par le chantier. Les travaux démarrent en 2016.

Territoire d'énergies, culturelles et sportives



40 BOUGIES POUR LE MUSÉE GALLO-ROMAIN

En 2015, à l'occasion du 40^e anniversaire du musée, une exposition a été consacrée à Bernard Zehrfuss, architecte du lieu. Intitulée « la spirale du temps », elle retrace le parcours de Bernard Zehrfuss, très novateur dans ses modes de production pour son époque. Croquis originaux, plans, maquettes, films et photos d'archives ont retracé l'œuvre de cette figure majeure de l'architecture des Trente Glorieuses.

Construit sur le site exceptionnel des théâtres romains de Lyon, le musée abrite des collections qui racontent l'époque romaine. Leur diversité de la fondation de Lugdunum au I^{er} siècle avant Jésus-Christ jusqu'au III^e siècle, permet d'aborder tous les aspects de la vie privée et publique d'une capitale de province de l'Empire romain.

Journées européennes du patrimoine

212 778
visiteurs

377
monuments
et sites ouverts
au public

700
animations

Babel 8.3 – Maison de la Danse

Babel 8.3, projet soutenu par la Métropole, a rassemblé 250 habitants de tous âges, des 8^e et 3^e arrondissements de Lyon. Pendant un an, ils ont participé à cette démarche artistique originale et exigeante en vivant l'expérience de la création et de la scène.

→ www.babel83.com



EUROPEAN LAB

À l'occasion du festival Nuit sonores, le forum European Lab a rassemblé à l'échelle européenne, une génération d'acteurs culturels émergents et innovants. 129 000 spectateurs et des pros du monde entier pour cette 13^e édition, dans le quartier de la Confluence.

→ www.nuits-sonores.com → www.europeanlab.com

RUGBY À 7, EN ROUTE POUR RIO

Le Matmut Stadium a accueilli, les 13 et 14 juin 2015, le Lyon Seven Grand Prix Series 2015, étape lyonnaise du circuit mondial de rugby à 7. Victoire française dans cette étape décisive car qualificative (avec l'étape de Londres) pour les JO 2016 à Rio !

FÊTE DU LIVRE DE BRON

- > 60 écrivains, romanciers, artistes, poètes, auteurs et illustrateurs ;
- > Entre 150 et 600 participants aux 50 rencontres et entretiens ;
- > 30 000 visiteurs ;
- > 29^e édition.

DÉMON D'OR, LE FESTIVAL ÉCO-RESPONSABLE

Plus de 10 000 personnes ont participé à la 11^e édition du Festival Démon d'Or, à Poleymieux-au-Mont d'Or. Un savant mélange de styles entre têtes d'affiches et découvertes lui a permis de rentrer dans la cour des grands. Soutenu par la Métropole de Lyon, il s'inscrit dans une démarche éco-responsable et solidaire, en encourageant les festivaliers à être conscient de son impact environnemental et respectueux de la nature qui les accueille.

→ www.demondor.com

MIRAGE FESTIVAL, CULTURES NUMÉRIQUES

Dans plusieurs lieux culturels de Lyon, le Mirage Festival a exploré les liens entre les nouvelles technologies et la création artistique contemporaine, du 26 février au 1^{er} mars.

→ www.miragefestival.com

Festival de bulles : Lyon BD

- > 40 000 participants ;
- > 2 grandes expositions dans les musées de la Métropole : Jibé au Musée Gallo-Romain de Fourvière et Boulet au Musée des Confluences ;
- > 200 auteurs invités.





MISER SUR LA CULTURE

Les compétences culturelles de la Métropole se déclinent en quatre axes :

- > lectures publiques dans les bibliothèques des communes de moins de 12 000 habitants ;
- > enseignements artistiques, avec le soutien à 75 écoles de musique et des interventions auprès de 23 439 élèves ;
- > création et diffusion artistiques dans 20 salles de spectacles ou au travers d'événements ;
- > mise en valeur du patrimoine : musées des Confluences et Gallo-romain, Archives départementales et métropolitaines, Journées européennes du patrimoine...

VIE ASSOCIATIVE

La Métropole soutient les associations, par des subventions et par des services gratuits de conseil et de formation. Elle leur propose également une visibilité sur son annuaire en ligne sur [grandlyon.com](http://www.grandlyon.com).

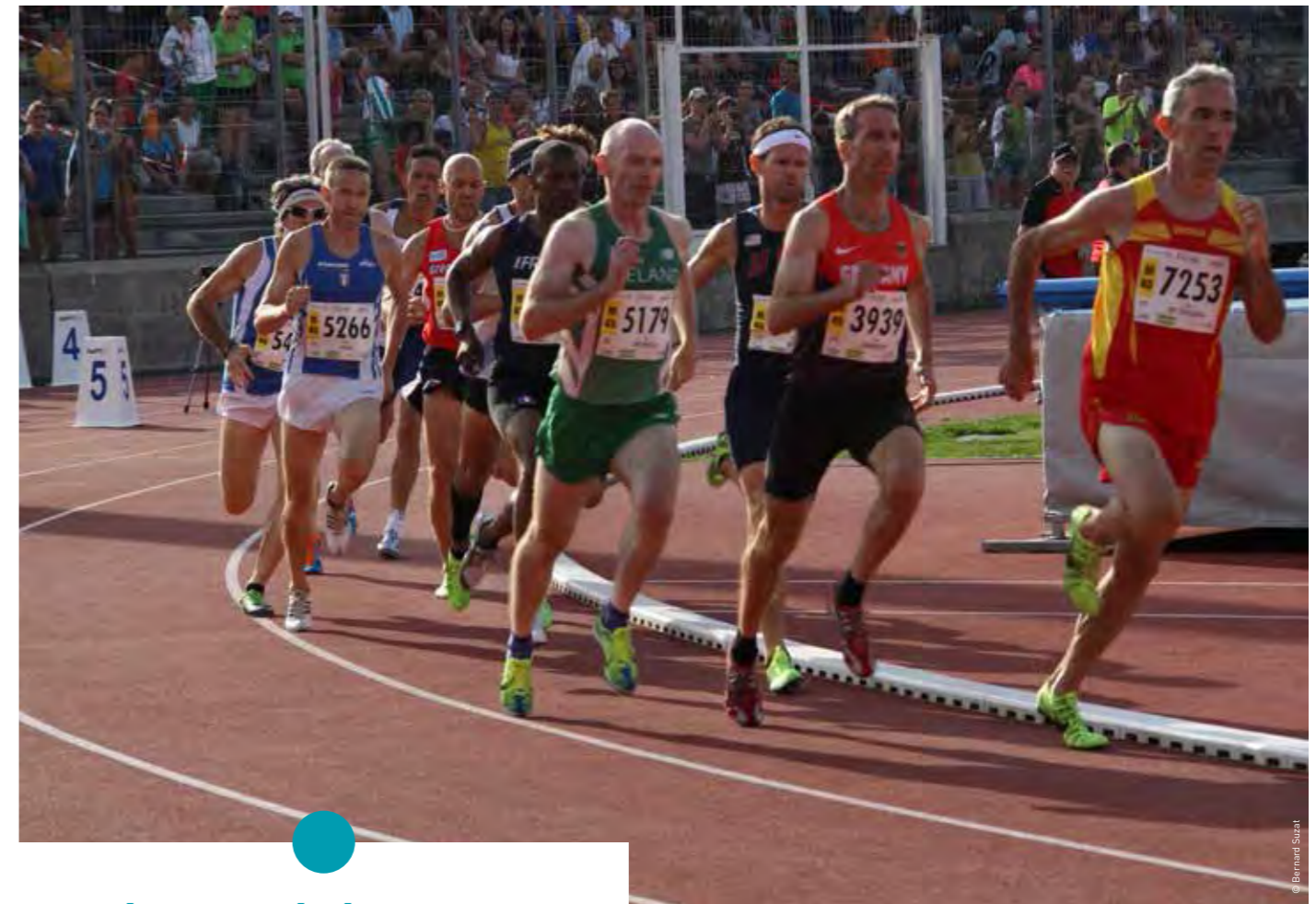
→ <http://www.grandlyon.com/services/annuaire-des-associations>

Chiffres clefs culture

23 439 élèves inscrits dans 75 établissements d'enseignements artistiques

880 596 visiteurs pour la 1^{re} année du Musée de Confluences

250 000 visiteurs pour la 13^e édition de la Biennale d'art contemporain



ATHLÉTISME VÉTÉRAN, UN ACCUEIL GRAND FORMAT

Pour la première fois en France, le Grand Lyon a accueilli la **21^e édition des championnats du monde d'athlétisme vétérans (WMAC)**. En août 2015, 8 000 athlètes, âgés de 35 à 90 ans sont venus de 114 pays différents, pour se confronter dans 66 compétitions.

ACTIVITÉ SPORTIVE : SOUTIEN AUX CLUBS

Que l'on soit professionnel pratiquant la compétition ou simple amateur évoluant en loisirs pour son plaisir, la Métropole de Lyon promeut la pratique sportive à tous les niveaux. Par son soutien elle assure une offre maillée sur tout le territoire.

COURIR POUR ELLES

Soutenue par la Métropole et organisée par l'association du même nom, Courir pour elles réunit chaque année plus de 9 000 participantes autour de valeurs communes de santé et de solidarité. Les bénéfices sont reversés à 5 structures locales de lutte contre le cancer. En 2015 encore, le domaine de Lacroix-Laval est le théâtre de la déferlante rose et solidaire.

→ www.courirpourelles.com

On Cartoon

Le meilleur du cinéma d'animation européen :

- > 750 participants, venant de 40 pays ;
- > 200 acheteurs, comprenant 120 distributeurs ;
- > 60 projets pitchés, dans 4 catégories différentes.

→ www.oncartoondanslegrandlyon.fr



© Héroclès Bonnot



La Métropole innove

LE RING LE COMBAT DES IDÉES



107

projets
d'expérimentations
Métropole intelligente



450

Start-ups ont
candidatées
à Big Booster



20 000

téléchargements de l'appli
Grand Lyon Nature

La Métropole de Lyon met en place les conditions de l'innovation sur son territoire, et favorise la création et le développement de services, de nouvelles entreprises du numérique et de start-ups innovantes : pour avancer ensemble vers demain. Mais l'innovation n'a pas seulement une dimension économique. Elle s'applique aussi et surtout aux habitants, avec la volonté de leur proposer une ville plus intelligente et donc plus facile à vivre et à parcourir.

Une Métropole numérique à la pointe



ÉCONOMIE : LE SITE WEB FAIT PEAU NEUVE !

Orienté « services aux professionnels », le site internet Grand Lyon économie a fait peau neuve en décembre 2015. Actualités locales, relations internationales, informations pratiques, dispositifs pour le développement de tous les projets économiques : c'est 1 500 visiteurs en moyenne chaque mois.

→ www.economie.grandlyon.com

BIG BOOSTER, DÉTECTEUR DE START-UPS

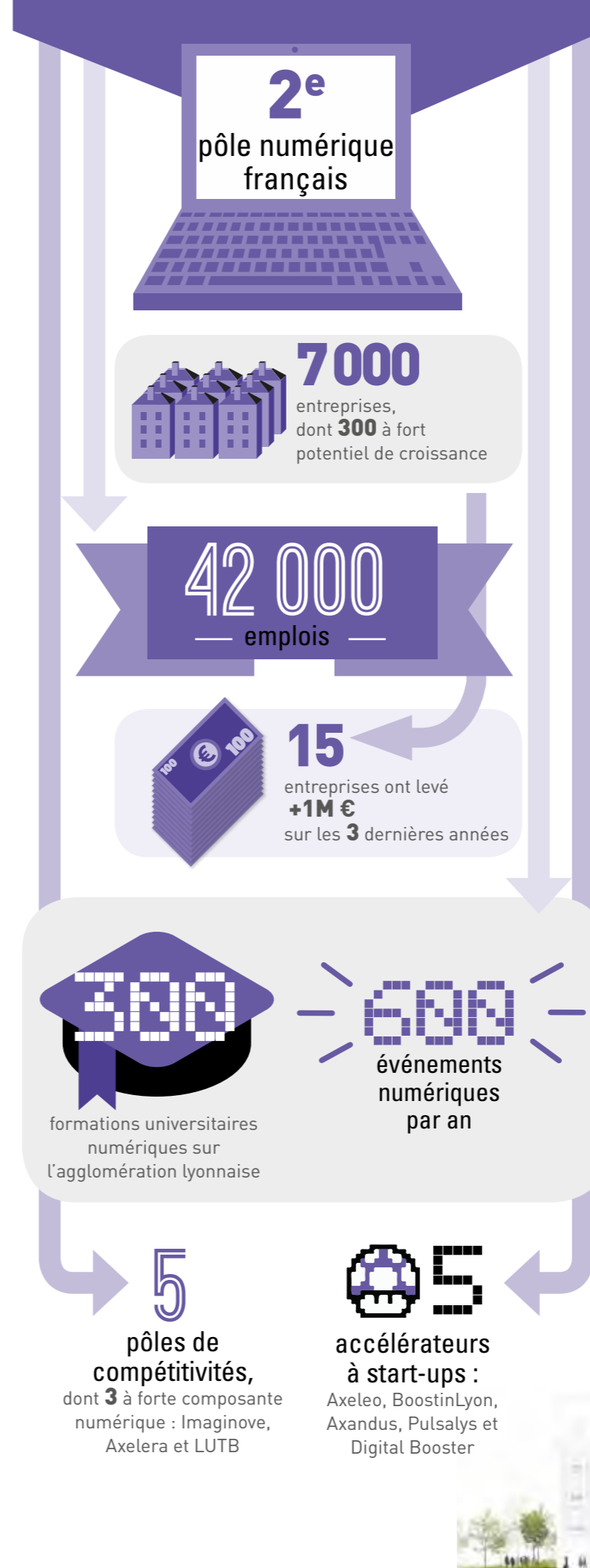
Lancé en avril 2015 dans le cadre de la collaboration entre la Métropole de Lyon et Boston, le programme Big Booster vise à détecter, sélectionner et accompagner des start-ups qui travaillent sur des innovations de pointe dans les domaines de la santé, du numérique, de l'environnement ou du développement durable.

→ www.bigbooster.org

TUBÀ : QUAND LES CITOYENS TESTENT LES INNOVATIONS DE DEMAIN

Créé par l'association Lyon Urban Data, accompagnée depuis 3 ans par le Grand Lyon, TUBÀ est né de la convergence de plusieurs acteurs : collectivités locales (La Métropole et la Région), grands groupes, start-ups, entreprises et citoyens. Levier de l'économie de demain, cet espace dédié à l'expérimentation de projets innovants permet d'en tester de nouveaux et d'échanger autour des services numériques. Ouvert depuis décembre 2014 au cœur du quartier de la Part-Dieu, ce lieu comporte 2 étages. Le 1^{er} est celui où les entreprises innovantes phosphorent au sein des 420 m² à leur disposition. Le rez-de-chaussée, lui, accueille les citoyens qui testent les produits. Modèle unique en France et en Europe, TUBÀ a déjà fait naître plusieurs produits qui rendent la ville plus facile et plus humaine.

→ www.tuba-lyon.com



LYON FRENCH TECH



Après avoir obtenu le label « Lyon Métropole French Tech », les acteurs de ce mouvement se sont structurés en association en mai 2015. « Lyon French Tech » fédère et accompagne les acteurs du numérique sur le territoire de la Métropole de Lyon. Par son rôle de promotion de l'écosystème lyonnais en matière de numérique et d'innovation, elle affirme la position de la Métropole comme un territoire majeur.

→ www.lyonfrenchtech.com

LYON CITY DESIGN URBAN FORUM

Pour sa 2^e édition, Lyon City Design s'est installé dans le quartier de Lyon Part-Dieu, en résonance avec la Biennale internationale du design de Saint-Étienne. Le quartier d'affaires de la Métropole de Lyon représente tous les enjeux de mutations urbaines auxquels le design peut apporter sa contribution. Au total, 17 œuvres – alliant la pratique à l'esthétique – ont été proposées au cœur de ce village éphémère du design.

→ www.lyon-design.org

AXELEO, PREMIER BÉNÉFICIAIRE DU FONDS FRENCH TECH

Le lyonnais Axeleo, premier accélérateur français éligible au fond French Tech qui vise à identifier les structures qui accompagnent le développement des start-ups. Ce prix décerné démontre la vigueur et la qualité de l'écosystème numérique à l'échelon national.

→ www.axeleo.com

LA HALLE GIRARD, LIEU TOTEM

L'agence d'architecture Vurpas Architectes a été choisie pour réaménager l'ancienne usine à la Confluence et transformer la Halle Girard en lieu vitrine de la filière numérique lyonnaise. Le bâtiment accueillera du tertiaire et des espaces événementiels à destination des acteurs de la filière numérique et des start-ups.



Au quotidien, la Métropole innovante



ARRIVÉE DES COMPTEURS COMMUNICANTS

Connaître ses consommations pour mieux les maîtriser et les diminuer : voilà l'enjeu des compteurs communicants. Engagée dans la transition énergétique, la Métropole est en pointe dans ce domaine : elle organise leurs déploiements sur le Grand Lyon.

Linky, pour l'électricité : après une expérimentation sur plusieurs communes, le déploiement a démarré en 2015 sur le 3^e arrondissement et Villeurbanne. Il devrait couvrir toute l'agglomération en 2018.

Gazpar, pour le gaz : le territoire métropolitain est une zone pilote du déploiement. Après une période de concertation en 2014 et 2015 avec l'ensemble des partenaires et des citoyens, le déploiement démarre en 2016 par les 9^e, 4^e arrondissements et Caluire-et-Cuire.

Téléo, pour Eau du Grand Lyon : une douzaine de communes sont équipées en périphérie lyonnaise et 4 arrondissements de Lyon. En 2016, Lyon sera couverte, ainsi qu'une dizaine de communes supplémentaires à l'est, au rythme de 10 000 compteurs par mois.

LYON ÉCO ÉNERGIE

En lien avec Plan Climat Énergie Territorial, le programme Lyon Éco Énergie est une offre de services à destination des TPE et PME du territoire. L'enjeu ? Améliorer leurs performances énergétiques au profit d'une meilleure compétitivité. En 2015, 140 entreprises ont ainsi été sensibilisées et 50 entreprises accompagnées pour diminuer leur consommation d'énergie. Inscrit dans le Plan Climat Énergie de la Métropole, le dispositif a été reconduit en 2016 en lien avec la Chambre de commerce et de l'industrie et la Chambre des métiers.

HUBLO, OUTIL DE SUPERVISION UNIQUE AU MONDE

Système de supervision globale et continu de l'exploitation, c'est un pas décisif dans la gestion dynamique et intelligente du réseau d'eau potable. Il centralise un grand nombre de données comme la qualité de l'eau, la consommation d'énergie, les interventions sur le réseau, les bilans météorologiques...

TRIPORTEURS ÉLECTRIQUES : TESTÉS ET APPROUVÉS

Testés en 2015 sur les communes de Saint-Cyr-au-Mont-d'Or, Oullins et Tassin-la-Demi-Lune, cet outil, a fait l'objet d'une procédure d'achat. Sans pollution environnementale, ni nuisance sonore, c'est un gain de temps, d'autonomie et de confort de travail pour les cantonniers.

WAUP Innovation Night : 1 046 idées !

Au croisement de ses compétences de soutien à l'économie, à l'emploi et à l'insertion, la Métropole de Lyon était partenaire de la 1^{re} édition de la WAUP Innovation Night. Réunis sur un mode collaboratif, 1 000 participants ont partagé idées, compétences et valeurs au cours d'une séance nocturne de créativité géante.

Partant de besoins non satisfaits et générateurs d'emplois, 1 046 idées ont émergé. Tous les concepts retenus sont ensuite ré-explorés et travaillés jusqu'à être transformés, pour certains, en start-up.



l'innovation côté nature

Téléchargez et découvrez

14 grands parcs
31 parcs, squares et jardins
35 sentiers
600 places et squares de proximité



Tous les parcs et sentiers en un clic !

L'APPLI GRAND LYON NATURE

Réel succès pour l'application mobile Grand Lyon Nature qui a convaincu plus de 20 000 internautes en quête de vert et d'idées de sortie nature. Recensant 14 parcs et 30 sentiers du territoire, elle permet de repérer le square ou la place ombragée la plus proche, mais aussi d'organiser ses balades. Du vélo aux chaussures de marche, toutes les activités sont proposées.

En 2015, de nouveaux services ont été développés : localisation des points d'intérêt (panoramas, aires de jeu, coins ombragés...), intégration progressive des chemins de randonnée, ou encore mise en place de puces NFC (informations en réalité augmentée par un simple passage d'un smartphone devant une borne). Une innovation testée auprès des promeneurs des chemins du plateau des Hautes-Barolles, sur le territoire de la commune de Saint-Genis-Laval.

→ Disponible sur App Store et Google play

parcs de Lacroix-Laval et Parilly : l'écologie inventive

Les parcs de Parilly et de Lacroix-Laval ont été labellisés « Eco-Jardin » en novembre 2015, label qui consacre les pratiques respectueuses de l'environnement. Le parc de Parilly, à l'est, et le domaine de Lacroix-Laval, à l'ouest, représentent près de 300 hectares de végétation. Ces parcs contribuent à la lutte contre le réchauffement climatique. Une nature dense et riche qu'il faut entretenir, préserver, et mettre en valeur. La Métropole s'y attache, en développant une politique environnementale structurée en trois axes :

- > favoriser la biodiversité et la qualité paysagère ;
- > conserver les variétés cultivées dans la région lyonnaise ;
- > inscrire les pratiques des agents dans une démarche éco-responsable.

→ www.grandlyon.com/nature

PRÉSERVATION DE LA BIODIVERSITÉ

La Métropole développe des politiques publiques ambitieuses en faveur de la biodiversité. Elle gère et valorise les projets Nature, réseau de sites naturels et agricoles remarquables. Elle soutient également des actions portées par des associations de protection de la nature.

WEB SÉRIE PARCS, SAISON 2

Grand Lyon Nature, c'est une autre façon de découvrir les parcs : la web-série vous fait voyager dans les parcs, jardins et espaces naturels de la Métropole de Lyon. En 2015, direction les parcs de Lacroix-Laval et de Parilly, et le long des Rives de Saône.

→ www.grandlyon.com/sentiers



www.grandlyon.com

GRANDLYON

la métropole

20, rue du Lac
CS 33569
69505 Lyon cedex 03
T. 04 78 63 40 40

www.grandlyon.com



Albigny-sur-Saône
Bron
Cailloux-sur-Fontaines
Caluire-et-Cuire
Champagne-au-Mont-d'Or
Charbonnières-les-Bains
Charly
Chassieu
Collonges-au-Mont-d'Or
Corbas
Couzon-au-Mont-d'Or
Craponne
Curis-au-Mont-d'Or
Dardilly
Décines-Charpieu

Écully
Feyzin
Fleurieu-sur-Saône
Fontaines-Saint-Martin
Fontaines-sur-Saône
Francheville
Genay
Givors
Grigny
Irigny
Jonage
La Mulatière
La Tour-de-Salvagny
Limonest
Lissieu

Lyon
Marcy-l'Étoile
Meyzieu
Mions
Montanay
Neuville-sur-Saône
Oullins
Pierre-Bénite
Quincieux
Poleymieux-au-Mont-d'Or
Rillieux-la-Pape
Rochetaillée-sur-Saône
Saint-Cyr-au-Mont-d'Or
Saint-Didier-au-Mont-d'Or
Saint-Fons

Sainte-Foy-lès-Lyon
Saint-Genis-Laval
Saint-Genis-les-Ollières
Saint-Germain-au-Mont-d'Or
Saint-Priest
Saint-Romain-au-Mont-d'Or
Sathonay-Camp
Sathonay-Village
Solaize
Tassin-la-Demi-lune
Vaulx-en-Velin
Vénissieux
Vernaison
Villeurbanne