

DOSSIER DE PRESSE
6 SEPTEMBRE 2021

La Métropole de Lyon agit pour le futur de l'industrie

DU 6 AU 9 SEPTEMBRE 2021
GLOBAL INDUSTRIE – EUREXPO LYON



©Thierry Fournier - Métropole de Lyon

SOMMAIRE

1. MAINTENIR LES ACTIVITÉS PRODUCTIVES SUR LE TERRITOIRE : UN DÉFI MAJEUR PORTÉ PAR LA MÉTROPOLE DE LYON.....	P.4
2. UNE STRATÉGIE DÉCLINÉE EN 4 AXES, AUX ENJEUX MULTIPLES : ACCUEILLIR, TRANSFORMER, RECONNECTER ET COOPÉRER.....	P.7
AXE 1 : Déployer une offre d'accueil multiple et adaptée aux besoins des industriels	P.8
AXE 2 : Accompagner la transformation de l'industrie	P.14
AXE 3 : Retisser des liens entre l'industrie, le territoire et les habitants	P.20
AXE 4 : Collaborer et tisser des partenariats forts avec les acteurs du territoire et des territoires voisins	P.24
3. UNE PRÉSENCE À GLOBAL INDUSTRIE, REFLET DE CETTE STRATÉGIE.....	P.27

1.

MAINTENIR LES ACTIVITÉS PRODUCTIVES SUR LE TERRITOIRE : UN DÉFI MAJEUR PORTÉ PAR LA MÉTROPOLE DE LYON

Forte d'un écosystème et d'une histoire industrielle riches, la Métropole de Lyon soutient, aux côtés des entreprises et centres de R&D implantés sur le territoire, ainsi que des collectivités voisines, la décarbonation de l'industrie et encourage la création d'emplois et de compétences essentielles pour la résilience et l'autonomie du territoire.

Les objectifs affichés sont clairs

- **Rendre les industries plus sobres et moins polluantes tout en maintenant leurs activités productives sur le territoire et assurer la réussite de l'objectif fixé dans le Plan Climat de la Métropole de Lyon d'une baisse de 17 % de la consommation d'énergie** du secteur industriel entre 2013 et 2030.
- **Favoriser l'innovation et la relocalisation d'activités stratégiques** qui répondent aux besoins et aux attentes des habitants et **contribuer aux enjeux de ré-industrialisation et d'autonomie stratégique de l'Europe** accentués par la crise sanitaire.
- **Garantir une bonne qualité de vie pour les habitants** qui vivent à proximité des industries du territoire en prenant en compte les appréhensions et réticences et en réduisant les risques industriels générés.
- **Créer des emplois locaux et sensibiliser les jeunes publics aux métiers de l'industrie** et à ses évolutions.



BRUNO BERNARD

**Président de
la Métropole de Lyon**

« Nous nous mobilisons pour accueillir des entreprises industrielles sur le territoire métropolitain. Pour assurer l'autonomie et la résilience de la Métropole face aux chocs qui impactent les filières de production ; pour accélérer leurs efforts de sobriété énergétique et de diminution des pollutions ; pour créer des emplois de tous niveaux de qualification. La Métropole joue aujourd'hui pleinement son rôle en accompagnant les industriels qui souhaitent prendre leur part à ces défis communs. »



ÉMELINE BAUME,

**1^{re} vice-présidente déléguée à
l'Économie, l'Emploi, le Commerce,
le Numérique et la commande publique**

« La Métropole est chaque jour mobilisée pour accompagner les acteurs industriels vers des procédés de production plus sobres, plus accessibles et plus efficaces, notamment en termes de matériaux. C'est en soutenant notre tissu industriel dans le développement de solutions innovantes et exemplaires que nous redonnerons du sens à nos façons de produire et de consommer tout en créant de l'emploi pour les habitants de notre territoire. »



L'INDUSTRIE SUR LE TERRITOIRE DE MÉTROPOLÉ DE LYON, C'EST :



© Laurence Danière - Métropole de Lyon



75 550

emplois soit 13% de l'ensemble de l'emploi, dont :



13 500 dans la métallurgie + machines et équipements



8 300 dans l'industrie chimique



8 200 dans l'industrie pharmaceutique



7 800 dans le secteur de l'énergie

1 200 emplois industriels créés en 2018, l'équivalent de 10% des créations d'emploi industriel en France

(Source : Acoos-Urssaf 31/12/2018)



6 790

établissements

(Source : Insee-REE 31/12/2017)



UN COLLECTIF PUBLIC-PRIVÉ « LYON RHÔNE H2V »

créé avec une dizaine de partenaires afin de s'engager dans la trajectoire de **décarbonation du territoire et la réduction des gaz à effet de serre.**



57%

de la richesse créée sur la métropole est liée à l'activité « productive »



400 organismes de formation industrielle



Des emplois mieux rémunérés et moins de temps partiels que dans les autres secteurs ; **50%** des offres en CDI

(Source OPALE 2018)



© Laurence Danière - Métropole de Lyon

2.

UNE STRATÉGIE DÉCLINÉE EN 4 AXES, AUX ENJEUX MULTIPLES : ACCUEILLIR, TRANSFORMER, RECONNECTER ET COOPÉRER

Le caractère multi-filière de l'industrie est un marqueur fort de la Métropole de Lyon. Il représente un atout important face à des crises plus fréquentes, moins prévisibles et affectant différemment chaque secteur.

Dans ce contexte, le rôle de la Métropole est celui d'un partenaire stable qui assure une coopération étroite avec les industriels, soucieuse des équilibres socioéconomiques et de la protection des biens communs.

Afin de relever ce défi collectif, la Métropole de Lyon a construit une stratégie fondée sur 4 axes.

→ **Accueillir : favoriser le déploiement productif des industriels sur le territoire,** en favorisant les solutions de mobilités actives, en maillant activités industrielles et urbaines et en limitant autant que possible les retombées négatives pour le territoire.

→ **Transformer : accompagner la transformation de l'industrie pour qu'elle soit plus propre, plus résiliente, plus sûre** et sécurisante en faisant la promotion des circuits courts pour l'approvisionnement des matières premières, et en encourageant la sobriété et l'efficacité énergétique.

→ **Reconnecter : retisser des liens entre l'industrie, le territoire et les habitants** en accompagnant à l'insertion et à l'emploi, en informant sur les risques et opportunités des industries et en assurant des équilibres acceptables pour les habitants.

→ **Coopérer : s'appuyer sur des partenariats forts au sein du territoire métropolitain** en impliquant les entreprises et les citoyens (salariés, associations, habitants) et au-delà les autres collectivités, notamment Saint-Étienne Métropole dans le cadre de « Territoire d'Innovation » (PIA3), pour réduire les inégalités territoriales en garantissant une implantation plus stratégique et équilibrée d'entreprises industrielles innovantes.

AXE 1 : DÉPLOYER UNE OFFRE D'ACCUEIL MULTIPLE ET ADAPTÉE AUX BESOINS DES INDUSTRIELS

La Métropole de Lyon propose une offre d'accueil complète et adaptée aux besoins des industriels que ce soit en termes de mobilité, de logements et de services à proximité (écoles, crèches, commerces), d'équipements, de voirie, afin :

- **de répondre aux besoins des industriels et de leurs salariés** en favorisant les solutions de mobilités actives, en maillant activités industrielles et urbaines et en limitant autant que possible les retombées néfastes pour le territoire ;
- **d'enrayer la dynamique de desserrement industriel,** génératrice d'artificialisation des sols ;
- **d'équilibrer la présence d'espaces productifs** sur l'ensemble du territoire.

Pour y parvenir, la Métropole de Lyon met en œuvre plusieurs solutions et outils concrets :

Outil #1

PLU-H

Sanctuarisation des espaces productifs par un zonage dédié aux activités productives notamment en milieu urbain

Outil #2

ACTION FONCIÈRE / AMÉNAGEMENT

Maintien et renouvellement de grandes entreprises productives sur la Métropole

Outil #3

PROJETS IMMOBILIERS

Accompagnement et financement comme :

- USIN Lyon Parilly Factories à Vénissieux
- Les Ateliers Cleantech à Saint-Fons [TIGA]
- Pôle entrepreneurial

Outil #4

RPZI

Accompagnement du renouvellement du parc immobilier et requalifications des espaces publics en zones industrielles zones industrielles

Outil #5

MOBILITÉ EN ZI [TIGA]

Accompagnement de la mobilité des salariés dans les sites industriels

Outil #6

RDC FABRICANTS

Portage immobilier de socles productifs en milieu urbain en maintenant la vocation et en assurant un prix acceptable dans la durée

LA SANCTUARISATION DE FONCIER DÉDIÉ À L'INDUSTRIE

Avec près de 1 800 hectares de foncier métropolitain dédiés aux activités productives et pouvant accueillir des activités industrielles (dont les laboratoires), de réparation, de logistique / distribution et d'artisanat, la sanctuarisation d'espaces productifs dans le PLU-H, le Plan Local de l'Urbanisme et de l'Habitat est un acte fort de la Métropole de Lyon. Ce zonage est déployé spécifiquement en milieu urbain, à proximité des grands axes et lignes de transports en commun. Ces fonciers se situent principalement à Lyon et Villeurbanne ainsi que dans les communes de la première couronne. Ce zonage spécifique permet de limiter l'augmentation des prix pour maintenir et renouveler des espaces productifs souvent sous tension immobilière du fait de la concurrence d'autres destinations plus rémunératrices comme les activités tertiaires et les services.

LE RENOUVELLEMENT DE GRANDES EMPRISES PRODUCTIVES VERS DES PROJETS INDUSTRIELS NOVATEURS EN MILIEU URBAIN

L'objectif est de pouvoir répondre aux besoins des entreprises du territoire tout en engageant la fin de l'artificialisation nette des sols (objectif national de -50% d'artificialisation d'ici 2030 fin de cette artificialisation nette d'ici 2050). La Métropole est donc attentive aux entreprises accueillies et à leurs impacts pour le territoire.

Actuellement, **plusieurs opérations d'aménagement ou de renouvellement sont en cours et permettront d'accueillir demain plusieurs projets industriels, artisanaux ou de distribution** : Ostérode à Rillieux (8 ha), La Braille à Lissieu (8ha), Mi-plaine à Chassieu (10ha), Chabal / Solyem à Saint-Priest (10ha), mais également le projet exemplaire SIRIUS à Saint-Priest.

Dans le cadre de sa collaboration avec la Métropole, Renault Trucks a mis en vente un site de 5 hectares qui présentait une pollution importante, car il accueillait des déchets de fonderie. Afin de proposer un projet exemplaire permettant de trouver une nouvelle

vie pour ce terrain, la foncière SIRIUS, dotée d'une expérience de recyclage de sites pollués, s'est engagée à y construire un parc industriel de près de 27 000 m².

Ce projet fortement attendu proposera une offre d'accueil de PME sur une friche qui n'était plus utilisée depuis plusieurs années. La Métropole de Lyon accompagnera le projet en termes d'aménagements sur l'espace public à proximité du site pour absorber les flux liés à la construction de ces nouveaux bâtiments.

LE DÉVELOPPEMENT ET L'ACCOMPAGNEMENT DE PROJETS IMMOBILIERS INDUSTRIELS SUR LE TERRITOIRE

Inauguré en 2020 sur une ancienne friche du Groupe Bosch, **USIN Lyon Parilly Factories a aujourd'hui, grâce aux compétences de l'aménageur SERL, rempli à plus de 90 % ses 30 000 m² de bâtiment existant et accueille près de 350 salariés.**

Plusieurs acteurs industriels ont choisi de s'installer sur ce site, notamment Symbio qui à travers son activité de production de piles à combustible pour véhicules à hydrogène occupe près de 10 000 m², mais également La Ruche industrielle ou encore Adèle H Music, créateur d'un piano numérique pliable, Boostheat et Fives CortX. Aujourd'hui les premiers permis de construire





pour accueillir de nouveaux industriels sont en cours pour de premières livraisons fin 2022. À terme c'est 30 000 m² supplémentaires qui seront construits avec un objectif de création de 1000 emplois.

Bel Air Camp, situé à Villeurbanne, est le site dédié aux entrepreneurs industriels du territoire. Aujourd'hui divisé en deux sites suite à un incendie en octobre 2019, Bel Air Camp propose plus de 3 200 m² de surface de bureaux privatifs et divisibles pouvant accueillir, via son offre Bel Air Business, des équipes de toutes tailles, de l'indépendant à la PME, en passant par la jeune start-up. Il dispose également de 3 000 m² de surface d'ateliers couverts et ouverts (coworking d'ateliers) du côté de Bel Air Industrie. Bel Air Camp, qui célèbrera ses 5 ans d'existence en 2021, a vocation à accompagner

et faciliter le développement d'acteurs industriels innovants à l'image d'UniVR Studio, Kick Maker ou encore Atelier Loupiote.

À Saint-Priest, **Renault Trucks a cédé un site de 7 hectares tout en garantissant à la Métropole que celui-ci resterait à vocation industrielle.** C'est l'opérateur foncier Montea qui s'est positionné sur ce foncier afin de proposer le développement d'un bâtiment industriel de 25 000 m². Ce site, qui va prochainement connaître une procédure d'aménagement adaptée (étude d'impact, dossier environnemental), est aujourd'hui **le seul site métropolitain qui puisse accueillir un projet d'usine de grande taille tout en se situant dans un environnement urbain qualitatif**, à proximité du centre-ville de Saint-Priest et du pôle d'échange multimodal de Vénissieux.

L'ACTION FONCIÈRE AU SERVICE DU RENOUVELLEMENT PRODUCTIF

Dans le cadre de son action foncière, **la Métropole de Lyon va investir près de 48 millions d'euros dans sa Programmation Pluriannuelle des Investissements 2021-2026 afin de reconstituer des réserves foncières à vocation productive.** Elle accompagnera ainsi des projets de développement portés par des industriels et pourra accueillir des projets de renouvellement urbain

à vocation productive. Certains projets sont d'ores et déjà identifiés et sont en cours.

LES PÔLES ENTREPRENEURIAUX LYVE

La Métropole de Lyon dispose par ailleurs de 3 pôles entrepreneuriaux LYVE implantés en périphérie du territoire métropolitain (au nord à Neuville-sur-Saône, à l'ouest à Lyon 9^e et au sud à Givors. Ces pôles s'inscrivent comme des lieux



ressources et d'accompagnement personnalisé et apportent une réponse de proximité aux besoins des porteurs de projet et entrepreneurs du territoire. Près de 33 entreprises de domaines d'activités variés (alimentation, sport et loisirs, conseil RH, environnement, artisanat, textile) sont hébergées dans chaque pôle.

Afin d'offrir un maillage le plus complet possible aux futurs porteurs de projets du territoire,

la Métropole va créer 2 nouveaux pôles d'entrepreneurs dans l'Est lyonnais pour un investissement global de 14 millions d'euros.

Ces futurs pôles permettront d'accompagner la forte dynamique entrepreneuriale des communes de l'Est lyonnais.

L'ACCOMPAGNEMENT AU RENOUVELLEMENT DU PARC IMMOBILIER PRIVÉ PAR LA REQUALIFICATION DE ZONES INDUSTRIELLES (ZI)

La Métropole de Lyon va investir près de 12 millions d'euros dans sa PPI 2021-2026 pour mettre en œuvre des aménagements de sécurisation des déplacements et d'adaptation aux nouveaux usages des entreprises et des salariés : renouvellement de grandes voiries, végétalisation,

uniformisation de la signalétique, adaptation de la desserte en transports en commun, arrivée de nouveaux services, etc. Par ailleurs elle accompagne les industriels dans l'aménagement de leurs projets tels que Bobst à Bron ou Biomérieux à Craponne.

L'ACCOMPAGNEMENT À UNE MEILLEURE MOBILITÉ DES SALARIÉS AU SEIN DES ZONES INDUSTRIELLES DU TERRITOIRE

Cet accompagnement se concrétisera par la **réalisation d'aménagements paysagers qualitatifs favorisant les mobilités actives et décarbonées** à l'image du parcours modes actifs des Belvédères situé entre les Balmes de la Vallée de Saint-Fons à Solaize, en passant par Feyzin, mais aussi de la ligne 1 du Réseau Express Vélo qui reliera, d'ici 2025 Vaulx-en-Velin à Saint-Fons, en passant par les quais du Rhône et le secteur de Gerland.

AXE 2 : ACCOMPAGNER LA TRANSFORMATION DE L'INDUSTRIE

Afin d'accompagner les acteurs industriels, la Métropole de Lyon met en œuvre plusieurs dispositifs permettant de faciliter les conditions de développement de l'industrie tout en conciliant innovation - technologique ou non technologique - avec la réduction de l'empreinte carbone.

Ce plan d'action et sa palette d'outils vont permettre :

- d'**accélérer** la transition écologique des entreprises ;
- de **financer les phases d'amorçage des processus industriels** ;
- d'**accompagner les initiatives mutualisées de production** de services, d'énergie et d'outils pour les industriels ou pour le territoire.

Outil #1

ACCOMPAGNEMENT à la transition écologique et énergétique des entreprises

- Appel à projets d'initiatives écologiques
- Guide sur les dispositifs
- Dispositif Lyon Eco Énergie
- Lyon Living Lal Energy - ECOLYO [TIGA]

Outil #2

CRÉATION d'opérateurs énergétiques mutualisés [TIGA]

- Opérateur FEEDER
- Opérateur de production d'énergie renouvelable

Outil #3

Collectifs dédiés à la TRANSFORMATION

- Les Ateliers Cleantech [TIGA]
- La Ruche industrielle [TIGA]
- Pôles entrepreneuriaux
- Halles de l'économie circulaire

Outil #4

APPUIS AU DÉVELOPPEMENT des projets industriels

- Fonds d'amorçage industriel [TIGA]
- Outils d'accompagnement au déploiement productif

Outil #5

FABRIQUER ET PROTOTYPER à Lyon et Saint-Étienne [TIGA]

- Collectif « Les soudés »
- Plateforme dédiée de référencement regroupant toute l'offre de service sur le territoire

Outil #6

OPÉRATEUR CYBER SÉCURITÉ [TIGA]

- Création d'un opérateur cyber sécurité des systèmes industriels et urbains

UN FONDS D'AMORÇAGE À IMPACT ENVIRONNEMENTAL ET SOCIAL POUR ACCOMPAGNER UNE CENTAINE D'ENTREPRISES DANS LEURS PHASES DE PRÉ-INDUSTRIALISATION

Annoncé le 17 mai dernier par Bruno Bernard, Président de la Métropole de Lyon et Gaël Perdriau, maire de Saint-Étienne et Président de Saint-Étienne Métropole, **ce fonds d'amorçage industriel à impact environnemental et social est un des outils majeurs déployés par les collectivités pour favoriser cette transformation de l'industrie.**

En effet, de nombreuses entreprises ont des projets innovants qui ont passé la preuve de concept, mais peinent à financer leur passage à l'échelle, faute de fonds propres, mais aussi faute d'investisseurs qui partagent les mêmes ambitions environnementales et sociales.

À travers ce fonds, les deux collectivités comblent ce manque en se donnant l'ambition de financer les phases de pré-industrialisation de nouvelles entreprises industrielles sur le territoire Lyon-Saint-Étienne sur les 12 ans à venir.



BRUNO BERNARD

Président de la Métropole de Lyon

« De jeunes entreprises industrielles, déjà portées par notre riche écosystème de recherche fondamentale, ont besoin d'apport en fonds propres pour passer le cap de l'industrialisation. Elles expriment également l'envie forte d'un partenariat stratégique local et leur engagement à transformer leur territoire. C'est à ce besoin et ces envies que notre fonds d'amorçage va pouvoir répondre. »

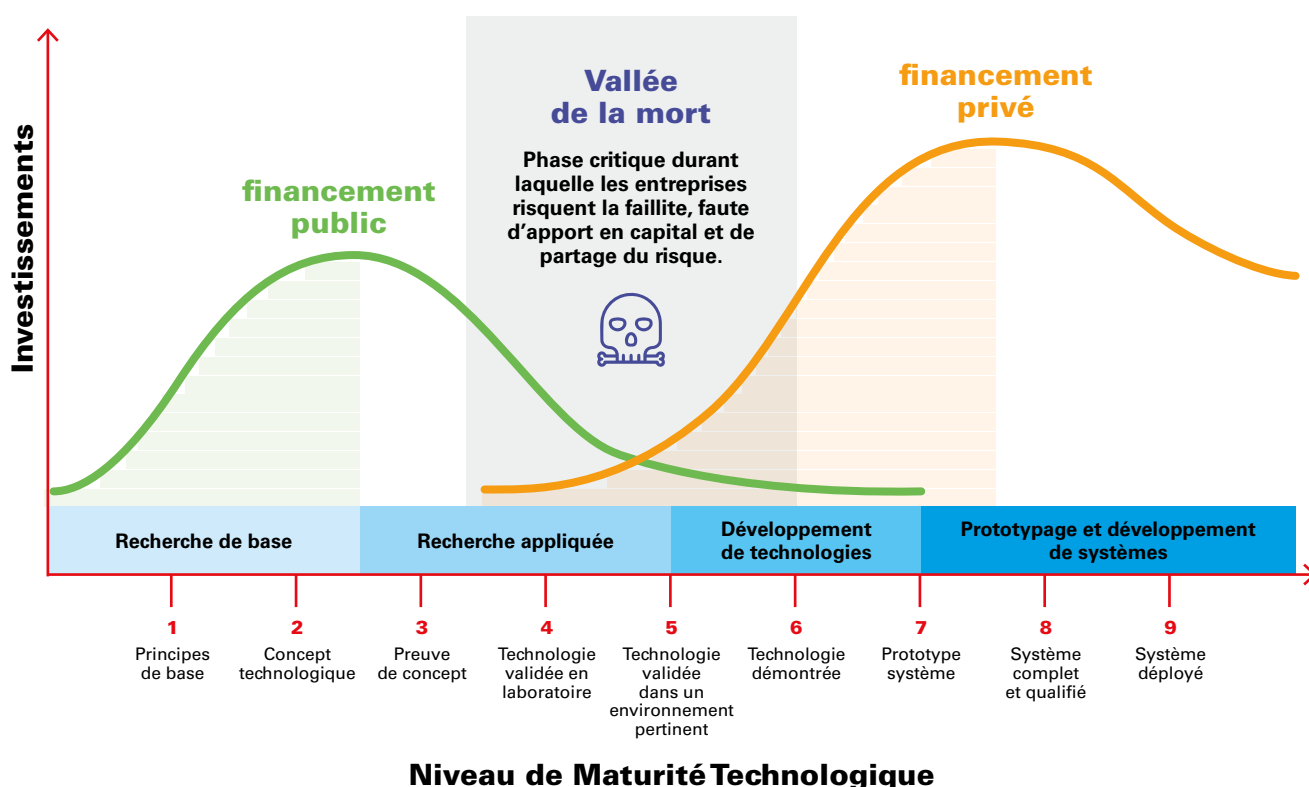


GAËL PERDRIAU

Maire de Saint-Étienne et Président de Saint-Étienne Métropole

« Je suis convaincu que cette stratégie d'alliance territoriale va dans le sens du bien-être social dans la mesure où le citoyen est au cœur de l'enjeu de réindustrialisation. L'industrie est et demeure un vecteur d'insertion sociale fort et il est plus que jamais nécessaire, aujourd'hui, de favoriser l'innovation, la création d'emplois locaux et de permettre la relocalisation d'activités stratégiques qui répondent aux besoins et aux attentes des habitants. »

POURQUOI UN FONDS PUBLIC-PRIVÉ ?



Ces entreprises devront être implantées sur les aires métropolitaines de Lyon et Saint-Étienne et répondre à des critères d'impacts socio-économiques et environnementaux spécifiques.

Ce fonds est un fonds à impact territorial : au-delà du rendement financier, la rémunération de la société de gestion sera indexée sur une dizaine d'indicateurs socio-économiques et écologiques.

Afin de garantir une gestion optimale de ce fonds et mobiliser, aux côtés des investisseurs publics, un maximum d'investisseurs privés, les Métropoles de Lyon et Saint-Étienne ont sélectionné, via un appel à manifestation ouvert et à la suite de plusieurs auditions, la société DEMETER, un acteur majeur

du capital investissement engagé en faveur de la transition écologique.



STÉPHANE VILLECROZE
Président de DEMETER

« Depuis 2005, DEMETER a accompagné près de 180 entreprises et projets dans le secteur de la transition écologique, en particulier des startups industrielles innovantes et durables. Convaincus que les enjeux climatiques et environnementaux sont avant tout territoriaux, nous sommes donc très heureux d'avoir été choisis par les Métropoles de Lyon et Saint-Étienne pour gérer le fonds d'amorçage industriel métropolitain. »

DEMETER aura la mission de gérer ce fonds à impact territorial centré sur l'amorçage industriel dans lequel les partenaires publics investiront jusqu'à 32 M€ dont 17 M€ financés par la Métropole de Lyon, 5 M€ par Saint-Étienne Métropole. L'État via la Banque des Territoires et le Programme d'investissements d'avenir « Territoires d'innovation » (PIA 3) étudie un investissement à l'heure actuelle.

Aux côtés des investisseurs publics, DEMETER va réussir à mobiliser à l'occasion d'un premier tour de table, près de 40 millions d'euros grâce à l'intégration de plusieurs partenaires privés.

LA MISE À DISPOSITION DE FONCIER MÉTROPOLITAIN POUR ACCUEILLIR DES PROJETS INNOVANTS EN FAVEUR DE LA DÉPOLLUTION DES SOLS

Afin de développer la filière des paysages productifs créée sur le territoire de la Vallée de la chimie, la Métropole de Lyon accueille et accompagne sur son territoire des projets innovants tels que la plateforme de dépollution des sols TERENVIE, implantée à Feyzin sur un terrain de 3 hectares.

Ce projet, porté par les sociétés Serpol (la branche dépollution du groupe SERFIM) et Vicat, et lauréat

de l'Appel des 30 ! s'inscrit dans une logique d'économie circulaire et vise à réduire, par la dépollution des sols, le bilan carbone de la construction.

Créée en 2019, cette plateforme valorise les terres issues des travaux du BTP ou des travaux publics, provenant majoritairement du territoire de la Métropole de Lyon, grâce à des procédés non-impactants pour l'environnement. Elle crée ainsi une boucle d'économie circulaire vertueuse en permettant l'utilisation finale des terres dépolluées pour de nouveaux chantiers dans la Vallée ou dans les cimenteries VICAT.



©Thierry Fournier - Métropole de Lyon

LYON ECO ÉNERGIE

Pour les entreprises de moins de 250 salariés, avec « Lyon Eco Énergie », la Métropole de Lyon et ses partenaires proposent un accompagnement gratuit pour réduire la consommation énergétique des entreprises et améliorer leur compétitivité.

Ce dispositif comprend une visite de l'entreprise par un conseiller qui étudie les installations et recueille les données. Une analyse des factures énergétiques et de la répartition des consommations d'énergie est effectuée pour **identifier des leviers d'action et mettre en œuvre des outils de suivi, et une sensibilisation aux bonnes pratiques**. Un an après, un point d'étape est proposé pour faire le bilan des actions réalisées et aider à la résolution des difficultés rencontrées. Le dispositif « Lyon Eco Énergie + » viendra très prochainement compléter cette première étape pour aller encore plus loin et proposer un accompagnement financier à ses entreprises dans leur projet de réduction de leur consommation.

LE GUIDE DE LA TRANSITION ÉCOLOGIQUE DES ENTREPRISES INDUSTRIELLES

Afin d'accompagner concrètement les entreprises industrielles du territoire vers une transition écologique plus rapide et efficace au sein de leur secteur d'activité, la Métropole de Lyon a lancé en janvier 2021 un guide pratique innovant, avec une approche qui diffère des autres guides existants.

Véritable boîte à outils pour les chefs des TPE et PME industrielles, **ce guide recense les différents dispositifs et initiatives mis en place par la collectivité et l'ensemble des partenaires engagés dans cette démarche collective** : l'ADEME, l'ALEC Métropole de Lyon (Agence locale de l'énergie et du climat), BpiFrance, la CCI Lyon Métropole Saint-Étienne Roanne, le CIRIDD (Centre International Ressources et Innovation pour Développement Durable), la Chambre des Métiers Lyon-Rhône, l'État et le Pôle écoconception.

À travers ce guide, un travail de synthèse et de lisibilité a été réalisé par les équipes de la Métropole et ses partenaires afin de pouvoir présenter de manière pratique plus de 35 outils d'accompagnement sur les 10 plus grands enjeux de la transition écologique (réduction de la consommation des ressources et



optimisation des flux, optimisation de la mobilité, mise en place d'une stratégie bas carbone, d'une approche d'économie circulaire, d'une démarche d'écoconception...). Les enjeux de sobriété, d'efficacité énergétiques et de développement des énergies renouvelables sont particulièrement adressés.

Information, sensibilisation, conseils, études et diagnostics, financement : de nombreux et différents leviers peuvent être activés par les entreprises du territoire, mais encore peu d'entre elles en ont connaissance.

Un exemple de dispositif est celui de la prime éco-chaleur de la Métropole qui permet d'accompagner les entreprises dans leurs projets de développement d'énergies

renouvelables thermiques, comme les installations solaires thermiques ou les équipements de géothermie avec pompe à chaleur. En plus de proposer un accompagnement technique gratuit, neutre et indépendant sur la durée du projet, la prime éco-chaleur permet de subventionner les études jusqu'à 70% de leur montant et de bénéficier d'une aide forfaitaire pour les travaux sans seuil minimal de production.



ÉMELINE BAUME

Vice-présidente de la Métropole de Lyon déléguée à l'Économie, à l'Emploi, au Commerce, au Numérique et à la Commande publique

« La Métropole de Lyon accompagne et encourage les initiatives des dirigeants impliqués dans cette démarche collective en faveur de la transition écologique. Qu'il s'agisse de l'optimisation des ressources avec des gains à court terme ou d'une véritable transition de l'activité d'une entreprise, de nombreux dispositifs d'accompagnement sont accessibles, mais peu sont malheureusement connus. Nous avons un véritable enjeu à informer et sensibiliser les entreprises industrielles à connaître ces solutions concrètes qui œuvrent pour une meilleure sobriété énergétique. »

AXE 3 : RETISSER DES LIENS ENTRE L'INDUSTRIE, LE TERRITOIRE ET LES HABITANTS

En mettant en lumière l'apport des métiers industriels et pour encourager la création de nouveaux emplois, la Métropole de Lyon se fixe l'objectif de reconnecter son industrie au territoire et à ses habitants. Pour cela, elle propose un plan d'action pour coordonner et animer la communauté d'acteurs œuvrant sur ces sujets industriels (en matière d'emploi, de médiation, de formation, etc.) **en accompagnant des projets en lien étroit avec les compétences** métropolitaines (insertion et emploi, collègues) **et en identifiant des actions structurantes à soutenir sur le territoire** (événements, rencontres, parcours, création de structures).

Outil #1

FONDATION pour la reconnexion industrielle [TIGA]

- Coordination et structuration des actions sur le territoire de Lyon Saint-Étienne
- Financement et soutien de projets de reconnexion

Outil #2

SOUTIEN à la recherche-action

- Think & Do Tank [TIGA] : Observatoire et proposition de nouveaux outils de reconnexion
- Recherche-action industrie dans la ville [TIGA]

Outil #3

MICRO USINE À VÉLO

Co-construction d'un démonstrateur industriel en mobilisant les ressources du territoire (industriels, enseignement supérieur, étudiants, formation continue, branches, rectorat, etc.)

Outil #4

ACTIONS CIBLÉES sur les demandeurs d'emploi et en insertion

- Accompagnement à l'émergence d'une Structure d'Insertion par l'Activité Économique sur l'industrie [TIGA]
- Parcours découverte sur mesure de l'industrie
- Programme Rebondir vers l'emploi et projet FAIRE

Outil #5

ACTIONS CIBLÉES sur les collégiens

- Mise en place de la 1^{re} classe numérique industrielle 2020-2021 : 300 élèves touchés
- Promotion des CFA et formations techniques dédiées à l'industrie

Outil #6

ACCUEIL D'ÉVÉNEMENTS dédiés

Coopérations et partenariats autour d'événements permettant de faire connaître l'industrie et/ou ses métiers (Global industrie, World Skills, Usine extraordinaire)

LA FONDATION POUR LA RECONNEXION INDUSTRIELLE

En complément du **fonds d'amorçage industriel à impact environnemental et social**, et avec le soutien des financements du PIA 3 dans le cadre du programme « Territoire d'innovation », **les Métropoles de Lyon et de Saint-Étienne s'allient également en créant, avec l'UIMM Lyon France une Fondation dédiée à la reconnexion entre l'industrie et les habitants**. L'Université de Lyon et le Rectorat de la région académique sont également partenaires de ce projet. L'objectif de cette fondation est double : **renforcer l'attractivité des métiers industriels, notamment auprès des jeunes, et permettre aux habitants de mieux appréhender l'industrie sur le territoire**.

Avec un budget de près de 2 millions d'euros sur 3 ans, elle sera financée pour moitié par l'État via la Banque des Territoires, et pour moitié par les Métropoles de Lyon et Saint-Étienne et l'UIMM (à hauteur respectivement de 573 000, 290 000 et 100 000 euros).

La Fondation devrait par la suite s'ouvrir progressivement à de nouveaux mécènes et partenaires.



ÉMELINE BAUME

1^{re} Vice-présidente à l'Économie, l'Emploi, le Commerce, le Numérique et la Commande publique

« Cette Fondation sera un véritable outil pour le territoire pour massifier et accélérer les actions de médiation et de sensibilisation sur l'industrie. Elle incarne un enjeu fort de notre stratégie industrielle : accompagner sa transformation et sa reconnexion à l'habitant, partager des solutions et promouvoir une maîtrise territorialisée et française des enjeux industriels ».



MARC CHASSAUBÉNÉ

Président de la Fondation pour la reconnexion industrielle et Vice-président de Saint-Étienne Métropole délégué au Design et au Numérique

« La Fondation a pour objectif de coordonner et animer à l'échelle du territoire les acteurs de la transformation positive de l'industrie. Il nous faut "réenchanter" l'image de l'industrie et accompagner la valorisation des métiers industriels et l'évolution des compétences professionnelles. Que ce soit en matière d'orientation, de recherche d'emploi ou de reconversion, préférer l'industrie c'est faire le choix d'une filière d'avenir, inscrite dans des valeurs de durabilité, de responsabilité et d'innovation ».



FLORENT MONIER

Élu UIMM et Président de Thermi Lyon
(entreprise industrielle)

« Chacun peut trouver sa place dans l'industrie. Elle propose des métiers variés pour permettre à toutes et à tous de s'épanouir et d'évoluer dans des secteurs innovants qui créent des emplois, avec des salaires attractifs à la clé ».

Cette Fondation qui regroupera donc de nombreux acteurs industriels et institutionnels des territoires de Lyon et Saint-Étienne permettra de recréer les liens entre les entreprises industrielles et les habitants en leur faisant redécouvrir les activités productives du territoire. Les enjeux sont également de développer une culture industrielle commune et de valoriser les métiers de l'industrie tout en adaptant certaines compétences pour mieux répondre à ce défi de transformation industrielle.

Les publics ciblés sont les jeunes scolarisés (en particulier les collégiens de 3^e et leurs enseignants), les demandeurs d'emploi ou personnes en insertion et les habitants des communes accueillantes.

Des actions d'animation et de sensibilisation telles que **la multiplication des stages de**

découverte de 3^e en milieu industriel, l'ouverture et les visites d'usines et de sites industriels, l'intervention d'ambassadeurs industriels dans les classes, la mobilisation de nouveaux outils de médiation (maquette numérique, web documentaire, événements interactifs, etc.) seront mobilisées pour redonner envie d'industrie.

LA RECHERCHE-ACTION POUR MIEUX COMPRENDRE LE LIEN INDUSTRIE-HABITANT ET EXPLORER DE NOUVELLES PISTES DE RECONNEXION

Dans le cadre du programme « Territoire d'innovation » PIA 3, est né **le projet « Think and Do Tank »**, coordonné par l'Université de Lyon en collaboration avec l'agence UrbaLyon, l'association TUBA et la Métropole de Lyon via son laboratoire d'innovation Erasme.

Véritable laboratoire de recherche-action qui vise à faciliter les interactions entre les acteurs du territoire, « Think and Do Tank » doit permettre de **mieux observer et de mieux comprendre les liens entre industrie, territoire et habitants** en mobilisant les acteurs académiques, les collectivités, les organismes publics et les réseaux d'experts qui sont en lien étroit avec les habitants.

L'objectif est d'apporter de nouvelles clés de lecture du lien entre l'industrie et les habitants, en particulier dans ce contexte de crise sanitaire qui a révélé que l'industrie peut être une valeur refuge. **Ce laboratoire proposera aussi des méthodes et des outils innovants pour accélérer cette reconnexion entre l'industrie et les habitants.** Ces outils sont testés et expérimentés sur le territoire,

à l'instar du web documentaire « derrière les fumées » réalisé par les équipes de la Vallée de la chimie, mais également des classes culturelles numériques pour l'industrie ou encore des séances de sensibilisation à l'orientation des collégiens. Ceux-ci pourront être ensuite mis en œuvre par les acteurs du territoire ou encore dupliqués sur d'autres territoires.



AXE 4 : COLLABORER ET TISSER DES PARTENARIATS FORTS AVEC LES ACTEURS DU TERRITOIRE ET DES TERRITOIRES VOISINS

Afin de développer les initiatives menées par la Métropole de Lyon et ses partenaires institutionnels, **le nouvel exécutif impulse une dynamique de coopération forte avec les industriels et les autres territoires**. L'objectif est de mobiliser et de fédérer l'ensemble des acteurs dans cet élan de transformation industrielle pour nourrir les dispositifs et les modalités imaginées et obtenir des résultats plus impactant.

Voici quelques exemples de cette dynamique portée par la Métropole.

LA RUCHE INDUSTRIELLE



Créée en 2019, **La Ruche Industrielle est une association dont la Métropole de Lyon est un des partenaires fondateurs**, et hébergée au sein du site USIN Lyon Parilly Factories. Ce laboratoire d'innovation est issu de la coopération entre 7 industriels du territoire (Aldes, Bosch Rexroth (Groupe Bosch), EDF, Fives, Renault Trucks/Volvo, SNCF et Vicat), l'INSA et la Métropole de Lyon.

Deux ans après son lancement lors de Global Industrie 2019, la Ruche Industrielle propose :

- une collaboration fructueuse entre industriels, collectivités et acteurs de l'enseignement et de la recherche pour imaginer des solutions innovantes afin de faire face aux problématiques actuelles, et notamment l'impact environnemental, sociétal et humain dans la filière industrielle ;
- une méthodologie de gestion de projets inter-entreprises qui permet de passer du partage et de la spécification des cas d'usage à leur traitement sous forme de projets inter-entreprises ;
- un programme d'accompagnement d'intraprenariat au service de l'accélération de projets industriels.

LE COLLECTIF « LES SOUDÉS »



Créé par la Métropole de Lyon dans le cadre du programme « Territoire

d'innovation », ce collectif « Les Soudés » vise à **structurer une offre de services territoriale pour les entreprises industrielles afin de les aider sur les phases de création, de conception, de prototypage, d'expérimentation et de pré-industrialisation.**

Concrètement, ce collectif « Les Soudés », propose l'accompagnement par un réseau d'experts du prototypage et de la pré-série implantés sur les Métropoles de Lyon et de Saint-Étienne et les territoires voisins. Sans structure juridique, il est coordonné par la Fabrique de l'innovation avec le soutien de la Métropole de Lyon. Au-delà des financements pour la phase de pré-industrialisation mis en œuvre par le fonds d'amorçage à impacts, **c'est donc une offre d'accompagnement clé en main associant l'ensemble des ressources techniques du territoire qui se structure.**

Le collectif « Les Soudés » s'organise autour de 3 axes

- **Concevoir, prototyper, fabriquer :** les membres du collectif proposent, via une plateforme web commune dédiée, une vue d'ensemble claire et précise sur toutes les offres de services proposées, qui permettent

aux porteurs de projets, aux entrepreneurs, aux PME d'avoir accès aux ressources nécessaires pour prototyper et fabriquer, tout en promouvant un modèle local réfléchi ;

- **Animer, dynamiser le tissu local :** la coordinatrice du collectif anime la communauté par l'organisation d'événements (rencontres, tables rondes, conférences,) et propose des animations favorisant les mises en relations ;
- **Communiquer, former, cultiver :** le collectif souhaite développer de nouveaux modes de faire. Il veut sensibiliser et promouvoir les formations et offres de services issues du croisement des savoir-faire manufacturiers du territoire, nécessaires à la compétitivité, la résilience et la soutenabilité des entreprises.

LE SOUTIEN AUX PÔLES DE COMPÉTITIVITÉ

La Métropole de Lyon croit également en la coopération avec ses pôles de compétitivité pour lesquels elle a réitéré son soutien financier en avril 2021. Elle a ainsi alloué près de 746 000 euros d'aides à **8 pôles de compétitivité, clusters et associations du territoire qui s'engagent en faveur de la transition écologique et sociale du territoire :** Axelera (chimie-environnement),

CARA (système de transport, mobilité urbaine et véhicules de demain), **Techtera** (textiles), **Tenerrdis** (transition énergétique), **Cluster Lumière** (lumière et éclairage), **Cluster Mobilité Active et Durable** (vélo), **Cluster Digital League** (logiciel et services numériques) et **Espace Numérique Entreprises** (accompagnement des entreprises au numérique).

Ce soutien financier permet aux pôles de compétitivité et aux clusters de mettre en œuvre des actions et dispositifs au service des entreprises de leur filière sur les champs de la **transformation** (transition écologique et numérique, projets collaboratifs), de **l'emploi et des compétences** (mises en réseau, formations à tous niveaux de qualification, mise en valeur d'offres d'emplois et de candidats) ou encore **d'implantation**, au profit d'un développement économique durable pour le territoire.

L'ALLIANCE TERRITORIALE AVEC SAINT-ÉTIENNE

Enfin, cette démarche de coopération ne peut que réussir si elle est également partagée avec d'autres territoires, à l'image de l'alliance territoriale Lyon-Saint-Étienne engagée en faveur de la transformation industrielle.



BRUNO BERNARD

Président de la Métropole de Lyon.

« En tant que Métropoles, nous avons les moyens d'impulser et d'accompagner les industriels qui veulent prendre leur part et relever nos défis communs : la sobriété énergétique, l'insertion dans l'emploi pour le plus grand nombre, l'autonomie et le bien-être de nos territoires. C'est à l'échelle de nos métropoles que nous pouvons trouver des solutions exemplaires et redonner du sens à nos façons de produire et consommer. »



GAËL PERDRIAU

Maire de Saint-Étienne et président de Saint-Étienne Métropole.

« Les métropoles de Saint-Étienne et de Lyon disposent d'un écosystème riche qui donne au territoire une dimension unique en France, favorable au développement des activités industrielles de nouvelle génération, capables de répondre aux défis du développement économique tout en respectant les enjeux du développement durable. Cette alliance territoriale, évidente et indispensable, créera les conditions favorables à l'émergence des futurs leaders industriels. »

3.

UNE PRÉSENCE À GLOBAL INDUSTRIE, REFLET DE CETTE STRATÉGIE

Avec près de 2700 exposants et plus de 40 000 visiteurs accueillis en 4 jours lors de l'édition précédente à Lyon, **Global Industrie constitue un événement unique, d'ampleur européenne mettant à l'honneur le secteur industriel.**

Cet événement qui réunit un nombre important d'acteurs industriels au niveau national et européen est une occasion incontournable pour le nouvel exécutif métropolitain de rappeler son attachement à l'industrie et de présenter sa nouvelle stratégie d'accompagnement des activités industrielles sur son territoire.

Pendant ces 4 jours, les équipes de la Métropole, et les partenaires accueillis sur un stand éco-conçu à 100% de 130 m², vont présenter

aux visiteurs un programme riche en animations, tables-rondes et démonstrations et présenter de nombreux dispositifs de soutien auprès des industriels du territoire.

Avec pour thématique 2021

« La transformation de l'industrie : la Métropole se mobilise pour la décarbonation de l'industrie, la sobriété énergétique, la coopération territoriale et l'enrichissement du lien entre activités industrielles et habitants. », l'objectif des élus et équipes de la Métropole de Lyon est de mettre en avant les partenaires, acteurs et projets qui se mobilisent sur le territoire au travers de la programmation de 24 séquences autour de 4 axes : accueillir, transformer, reconnecter et coopérer.



Un programme très riche qui permet de découvrir toutes les facettes de l'industrie du territoire

- 24 sessions proposées sur le stand sur les thèmes : accueillir, transformer, reconnecter, coopérer
- Plus de 100 intervenants
- 16 animations réalisées par les partenaires sur l'espace démonstrateurs
- 2 animations pour découvrir les métiers de l'industrie
- 1 exposition complète de la filière industrielle locale du vélo

3 espaces complémentaires à découvrir :

- Un espace démonstrateurs
- La pergola « attractivité des métiers »
- La valorisation d'une filière symbole des enjeux de relocalisation et de déploiement productif avec la filière vélo : exposition d'un vélo et contenus associés

LES DÉMONSTRATIONS ORGANISÉES SUR LE STAND

L'ESPACE VÉLO : « L'INDUSTRIE DU VÉLO : UNE FILIÈRE INDUSTRIELLE LOCALE, SYMBOLE DU FUTUR DE L'INDUSTRIE »

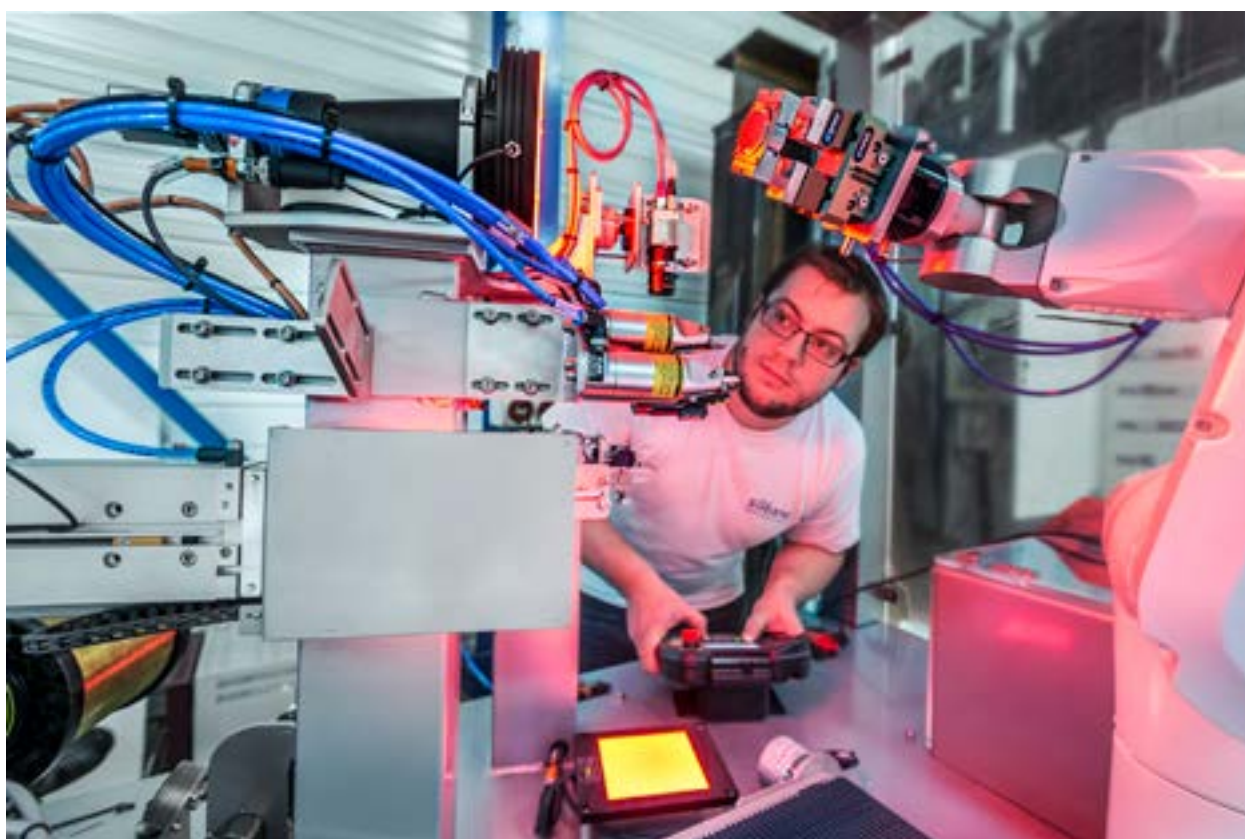
En partenariat avec le Cluster Mobilités actives et durables, un vélo sera présenté sur le stand pour incarner les enjeux de la ré-industrialisation de cette filière, la grande diversité de métiers attractifs qu'elle incarne et les

opportunités d'emplois notamment pour les personnes éloignées de l'emploi. Cette présentation permettra de valoriser cette filière industrielle qui réunit une diversité d'acteurs, de savoir-faire et de collaborations. Ce sera également l'occasion de présenter la répartition géographique de ces acteurs sur le territoire et d'identifier les besoins à combler en matière de ré-industrialisations et permettre de nouvelles opportunités d'entrepreneuriat local.

L'ESPACE DÉMONSTRATEURS DE PROJETS LA PERGOLA « ATTRACTIVITÉ DES MÉTIERS »

La Métropole de Lyon a mis à disposition un espace d'exposition permettant de mettre à l'honneur 16 projets en lien avec l'industrie ou des prototypes industriels. Une programmation diversifiée permettra de mettre en lumière la diversité des projets incarnant la transformation de l'industrie.

La Ruche Industrielle exposera son banc d'essai, mini-usine permettant de reproduire des cas de panne fréquemment rencontrés sur les lignes de production et d'expérimenter différentes solutions d'analyse de données. L'objectif ? Prévenir les pannes et augmenter la durabilité des équipements industriels. Ce démonstrateur vise à montrer que la maintenance industrielle se trouve au cœur d'une révolution technologique, mais aussi humaine, caractérisée par des métiers en pleine mutation.



ANNEXE : PROGRAMME PROVISOIRE

LUNDI 6 SEPTEMBRE 2021

Sur l'agora

11h-11h30

L'industrie du vélo : une filière industrielle locale, symbole du futur de l'industrie.

La filière vélo est en pleine expansion ! Les entreprises du secteur peuvent en témoigner. Certaines ont doublé voire triplé leur chiffre d'affaires en quelques années.

Avec le soutien de la Métropole de Lyon, les acteurs régionaux se sont réunis pour créer le Cluster Mobilité Active et Durable (MAD) s'appuyant sur des valeurs de coopération, de développement et d'innovation responsable. Derrière ce collectif de plus de 80 membres, c'est une ambition industrielle partagée qui est mise en œuvre. Pour beaucoup, les composants sont alimentés par des marchés étrangers, créant une dépendance forte pour les fabricants de vélo. Mais tout cela va changer ! Comment ? Grâce à une mobilisation active du tissu industriel local qui réoriente sa production vers le monde du cycle et au soutien des collectivités locales.

Tous ces acteurs favorisent l'économie circulaire en coopérant pour que les pièces soient récupérées et le cycle de vie allongé au maximum ! Tant de nouveaux procédés et matériaux imaginés en permanence, qui favorisent l'entrepreneuriat.

Avec des fabricants répartis sur l'ensemble du territoire régional, la production est ainsi réalisée au plus près des besoins. Et demain, un lieu totem représentant la diversité de la filière verra le jour à Lyon.

Avec les témoignages du Cluster MAD et du groupe SAB, industriel engagé dans ce renouveau industriel, venez découvrir notre ambition et rejoindre la dynamique industrielle de la mobilité active et durable !

11h30-12h

La filière industrielle du vélo : un véritable levier d'insertion.

La filière du vélo recrute !

La fabrication dans le domaine des mobilités actives et durables recouvre une diversité d'emplois attractifs de la maintenance à l'innovation de services : technicien, câbleur, monteur, gestionnaire de flottes de vélo...

Pour cela, de nombreuses entreprises, associations d'insertion et organismes de formation s'activent pour former les talents qui, demain, feront vivre la filière. Avec les témoignages des Ateliers de l'audace, de Vélogik, de l'Institut national du cycle et du motorcycle, et du cluster Mobilité Active et Durable (MAD), vous pourrez découvrir que le vélo est un véritable levier d'insertion et de développement des compétences. Rendez-vous est donné sur le stand de la Métropole de Lyon afin d'illustrer par des exemples concrets la dynamique de création d'emplois locaux et non délocalisables visant à toujours plus reconnecter l'industrie et les habitants.

14h15-14h30

Mini concert avec le piano Phoenix.

14h30-15h30

Conférence de presse.

Réinventer l'industrie sur le territoire

Intervention de Bruno Bernard,
Président de la Métropole de Lyon

La Métropole de Lyon a conçu son plan industrie pour répondre aux besoins des entreprises industrielles. Symbio, SERFIM, Aldes et l'UIMM Lyon France seront présents pour partager leurs visions de l'industrie, leurs objectifs, leurs enjeux de développement sur le territoire.

L'occasion pour le Président de la Métropole de Lyon de vous présenter l'ambition de la Métropole et ses 4 axes d'action : transformer, accueillir, reconnecter et coopérer.

15h30-16h15

**Saint-Étienne Métropole et la Métropole de Lyon en action !
Lancement de deux nouveaux dispositifs pour la transformation de l'industrie.**

Pour une action à fort impact, Saint-Étienne Métropole et la Métropole de Lyon œuvrent conjointement pour développer les dispositifs pertinents aux spécificités du territoire industriel. Les élus vous présenteront, aux côtés de leurs partenaires, le fonds d'amorçage industriel et la fondation pour la reconnexion industrielle, deux outils innovants au service de la transformation du territoire et soutenus par la Banque des Territoires dans le cadre du programme « Territoire d'innovation » (PIA3).

16h30-17h15

Des collectifs territoriaux qui cartonnent !

La Métropole de Lyon est convaincue que le futur de l'industrie se joue avec les acteurs du territoire, aux compétences riches et diverses qui s'organisent pour collaborer ensemble et démultiplier leur impact positif sur le territoire. Depuis environ 5 ans, de nombreux collectifs ont émergé. L'appel des 30 ! La Ruche industrielle, Cité services (la filiale de la Cité du Design), le H7 ou encore le nouveau Collectif de startups industrielles, viendront partager leurs expériences et succès.

Sur l'espace démonstrateurs

9h-18h

Energiency, intelligence énergétique pour les industriels.

9h-12h30

Red Horticulture « TAURUS & Solstice » : système d'éclairage pour les serres de production.

12h45-18h

Bosch Rexroth : la robotique collaborative, un levier de transformations des métiers industriels.

MARDI 7 SEPTEMBRE 2021

Sur l'agora

9h30-10h30

Tout savoir sur les dispositifs d'accompagnement à la transition écologique des entreprises sur notre territoire.

Réduire sa consommation de ressources, optimiser ses flux matières, eau, énergie, déchets, mettre en place une mobilité plus durable, développer des boucles d'économie circulaire, éco-concevoir des produits et services, mettre en œuvre un projet d'installation d'énergies renouvelables...

Autant de pistes pour engager son entreprise dans la transition écologique. Mais par où commencer ? Et avec qui ?

L'objectif de cette conférence : vous donner de la visibilité sur l'ensemble des dispositifs facilement accessibles pour les entreprises du territoire, afin que vous puissiez vous lancer !

Tous ces outils sont rassemblés dans la nouvelle version du guide des « Dispositifs d'accompagnement à la transition écologique des entreprises industrielles », que vous pourrez retrouver sur le stand de la Métropole de Lyon.

Venez rencontrer les interlocuteurs dédiés pour nourrir votre réflexion sur la transition écologique et engager vos projets.

11h-12h

Les nouvelles entreprises industrielles, nouveaux enjeux, nouvelles aspirations et nouveaux modèles économiques !

Les enjeux environnementaux et sociaux créent de nouvelles dynamiques entrepreneuriales sur le territoire avec des dirigeants motivés et motivants qui souhaitent contribuer pour relever ces défis majeurs. Comment construire un modèle économique cohérent avec des ambitions fortes au plan environnemental et social ? Quelles sont les difficultés rencontrées ? Venez découvrir 4 témoignages d'entreprises inspirantes : Inovaya, Symbio, Macaware et Deltalys.

12h15-13h

« Les Soudés », le collectif d'experts du prototypage pour vos projets industriels : lancement du réseau et démonstrations live !

Découvrez le collectif Les Soudés, un réseau d'ateliers de fabrication et de prototypage made in Grand Lyon – Saint-Étienne ! Les membres de ce collectif sont des experts qui accompagnent le développement des entrepreneurs industriels, PME, ETI et grands groupes dans leur projet de développement en leur donnant accès aux ressources disponibles sur l'ensemble de la phase de pré-industrialisation. L'ancrage des savoir-faire industriels est fort sur le territoire et la plateforme numérique des Soudés permet la mise en relation avec tous ceux qui veulent se développer. Trois membres témoignent de leur engagement et de leurs complémentarités : KICKMAKER favorise le développement du « Made in France », TIKAM façonne les idées avec passion et la Fabrique de l'innovation mobilise les ressources académiques pour vous apporter un autre regard.

14h-14h30

Redonner sa place à l'industrie sur le territoire, une priorité de la Métropole, par Emeline Baume.

Dans son plan industrie, la Métropole de Lyon s'engage fortement à l'implantation d'activités industrielles sur l'ensemble de son territoire, avec plus de 2 500 sites industriels et plus de 70 000 emplois

industriels, avec toutes les filières représentées et sans hyper spécialisation. Emeline Baume évoquera la nécessité de garder et de développer les capacités de production locales et présentera les actions concrètes mises en place pour la soutenabilité de l'industrie, essentielle à la résilience du territoire.

14h30-15h

La Métropole et le déploiement productif sur le territoire : les cas de Symbio et Aguetant.

La crise sanitaire a révélé nos fragilités, et le besoin de sécuriser nos moyens de production sur le territoire. L'enjeu est de maîtriser les risques qu'il s'agisse de la sécurisation de la chaîne de production, de la promotion des circuits courts ou bien encore d'avoir un impact positif sur le plan social et environnemental plus important. À ceci s'ajoute la volonté et la conviction forte affichée de dirigeants, de déployer ou de redéployer des activités productives sur le territoire métropolitain. Le déploiement productif est en effet intimement lié à l'ancrage territorial, et notamment aux relations entre les entreprises et les autres acteurs locaux (collectivités territoriales, fournisseurs et sous-traitants, instituts de recherche académique, organismes de formation, organismes professionnels). La question du recrutement est également prégnante. Venez écouter le parcours de 3 entreprises qui se déploient actuellement sur le territoire.

15h30-16h

Comment lever des fonds en période d'amorçage industriel ?

Annoncé en mai dernier par Bruno Bernard, Président de la Métropole de Lyon et Gaël Perdriau, Président de Saint-Étienne Métropole, ce fonds d'amorçage industriel à impact environnemental et social est un des outils majeurs déployés par les collectivités pour favoriser la transformation de l'industrie. En effet, de nombreuses entreprises porteuses de projets innovants et qui ont passé la preuve de concept peinent à financer leur passage à l'échelle, faute de fonds propres, mais aussi faute d'investisseurs qui partagent les mêmes ambitions environnementales et sociales. Venez découvrir concrètement les possibilités offertes par ce fonds.

16h15-17h

Comment reconnecter l'industrie au territoire ? Présentation de la Fondation pour la reconnexion industrielle.

L'industrie productive a accumulé un déficit d'image depuis de nombreuses années et peine à attirer les vocations laissant certains métiers en tension permanente.

Elle constitue pourtant un élément socle de notre souveraineté économique, sociale et nombreux sont les exemples d'industriels qui, face à l'urgence environnementale, innovent pour

rendre leurs activités plus durables. Soutenue par le programme « Territoire d'Innovation » PIA 3 et l'alliance des Métropoles de Lyon et de Saint-Étienne, cette Fondation a pour ambition d'œuvrer à la reconnexion entre industriels, habitants et territoires. Elle permet aux industriels soucieux de retisser un lien de proximité avec les habitants, les jeunes et les demandeurs d'emploi de s'engager avec des acteurs associatifs, de l'emploi, de la formation et de la recherche dans des actions pour faire connaître l'industrie.

Comment agira la Fondation ? Quel nom portera-t-elle ? Quels types de projets seront soutenus ? Pourquoi et comment devenir partenaire ?

Sur l'espace démonstrateurs

9h-12h

You Factory ou comment recycler des chutes d'impressions 3D.

Safehear d'Inkubator : une oreillette connectée destinée au monde industriel

12h15-14h45

Kickmaker : une histoire made in France avec Lunii.

TIKAM : l'imprimante résine, un incubateur de bactéries en biotechnologie

15h-17h45

Quand un grand groupe coopère avec un lycée professionnel : ID PRO et RTE façonnent de nouvelles idées pour l'amélioration des conditions de travail et la création d'emploi. Mercredi 8 septembre 2021.

Sur l'agora

9h30-10h30

Quelle place pour les activités productives dans la ville ? Enjeux et cas concrets.

Les industriels doivent adapter leur production pour répondre aux besoins et attentes de leurs clients tout en préservant les ressources et en réduisant les impacts négatifs de leur activité sur l'environnement. L'industrie doit donc se rapprocher des centres d'innovation et des centres de formation pour accélérer les cycles de développement-production plus vertueux, et s'inscrire dans des réseaux industriels et urbains. Les villes sont en première ligne pour les accompagner notamment parce qu'elles permettent aux industriels d'avoir accès à un riche vivier de compétences dont ils ont besoin pour réussir leur transformation.

Dans le même temps, aux côtés des grands groupes et PMI, un nouveau tissu d'entrepreneurs et de TPE productives émerge pour offrir des services « fabricants » directement tournés vers les besoins de la population et le tissu

économique local. Une tendance qui se renforce avec le retour « au savoir-faire local », à la reconnaissance de la fabrication artisanale, à la possibilité de produire en courte série grâce aux nouveaux outils techniques / technologiques. Comment réinterroger le rapport entre l'industrie et la ville et être demain le terreau d'un renouveau industriel ?

11h-11h45

Les filières aussi se transforment !

Face aux enjeux environnementaux et sociaux, les entreprises organisées par filière se mobilisent pour innover et proposer de nouveaux services et produits limitant les émissions carbone. Venez découvrir 3 projets accompagnés par les deux associations, ENE Entreprise et numérique et la Ruche industrielle : un outil de mesure pour décarboner la production de textile, un tracteur de parc 100% électrique et un outil de supervision connectée permettant l'interopérabilité de machines hétérogènes, leur maintenance et leur durabilité !

12h-12h45

Et si derrière l'industrie, se cachait l'économie circulaire ?

Industrie et économie circulaire peuvent paraître antinomiques. Pourtant, l'économie circulaire est un vecteur important de la transformation de l'industrie.

Dans le contexte actuel de mutations économiques, technologiques et environnementales, l'économie circulaire peut être un levier de compétitivité et de résilience pour les entreprises. Le déploiement de solutions circulaires, déjà amorcé par de nombreux acteurs économiques, permet de transformer les contraintes liées à la raréfaction des ressources en opportunités créatrices de valeurs socio-économiques et environnementales. 3 entreprises industrielles viendront témoigner de ces opportunités et des modèles économiques qu'elles ont testés et éprouvés.

13h45-14h45

Comment le numérique peut aider l'industrie à changer pour aller vers plus de résilience ?

Aujourd'hui, quand on parle numérique, on pense robots, intelligence artificielle, automatisation, capteurs...

Ce sont de réelles opportunités, mais qu'est-ce que le numérique doit changer pour s'adapter aux problématiques de l'industrie ? Comment le numérique peut-il participer à une industrie plus sûre, plus durable et contribuer à la baisse des émissions de carbone du secteur ?

15h-15h30

L'industrie et les jeunes : les Worldskills s'invitent à Global industrie.

Depuis plus de 60 ans, dans le monde entier, des jeunes participent au concours Worldskills, véritable olympiade des métiers. L'ambition du concours est claire : promouvoir les métiers et convaincre partout à travers le monde qu'ils apportent une contribution essentielle à l'accomplissement personnel des individus et au succès économique des pays. La Métropole de Lyon sera le prochain hôte en 2024. L'occasion pour les jeunes du territoire qui concourent dans la catégorie Métiers industriels sur le territoire de venir partager avec nous cette expérience unique.

15h30-16h15

Les écoles de production et l'alternance, des modèles d'excellence !

Outil à la fois de formation de pointe et de recrutement pour faire face à des besoins de mains-d'œuvre industrielles ou à une pénurie de compétences, la formation par l'alternance présente l'opportunité pour les industries, de trouver et d'accueillir des collaborateurs motivés et compétents. Comment promouvoir ce type de formation auprès des jeunes ? Quels sont les formations proposées et les avantages à la fois pour les candidats comme pour les recruteurs ? Ces formations font-elles effet levier sur un recrutement local et non délocalisable ?

16h45-17h30

Nos offres d'accueil et service pour les activités productives sur la Métropole.

La Métropole de Lyon souhaite accompagner le (re)déploiement productif sur le territoire. Cela passe par le développement d'une offre d'accueil et servicielle pour l'industrie, et répartie de manière équilibrée dans le tissu métropolitain. Cette offre diversifiée doit répondre aux besoins spécifiques des industriels et de leurs salariés et à toutes les échelles du territoire.

Les exemples du Bel Air Camp à Villeurbanne, d'USIN à Vénissieux et du projet de Montea à Saint-Priest sont emblématiques de cette nouvelle offre qui propose à la fois des services adaptés aux enjeux de l'industrie de demain et des capacités de développement pour des entreprises de tailles très diverses.

Sur l'espace démonstrateurs

9h-12h

USIN, site TOTEM de l'industrie dans la ville, en maquette augmentée !

12h15-18h

Axive Additive : des pièces d'impression 3D métalliques en (très) grande dimension.

12h15-13h45

Escape game de la Fabrique de l'innovation : Venez découvrir un FabLab et ses multiples facettes !

JEUDI 9 SEPTEMBRE 2021

Sur l'agora

9h30-10h

La recherche en action pour la reconexion industrielle : présentation des travaux du laboratoire « Think and Do Tank ».

Dans le cadre du programme « Territoire d'innovation » PIA 3, est né le projet « Think and Do Tank », coordonné par l'Université de Lyon en collaboration avec l'agence UrbaLyon, l'association TUBA et la Métropole de Lyon via son laboratoire d'innovation Erasme.

Véritable laboratoire de recherche-action qui vise à faciliter les interactions entre les acteurs du territoire, « Think and Do Tank » doit permettre de mieux observer et de mieux comprendre les liens entre industrie, territoire et habitants en mobilisant les acteurs académiques, les collectivités, les organismes publics et les réseaux d'experts qui sont en lien étroit avec les habitants.

L'objectif pour les participants est d'apporter de nouvelles clés de lecture du lien entre industrie et habitants, en particulier dans ce contexte de crise sanitaire qui a révélé que

l'industrie peut être une valeur refuge. Ce laboratoire proposera des méthodes et des outils innovants pour accélérer cette reconnexion entre l'industrie et les habitants.

10h30-11h30

Quels nouveaux outils de reconnexion à l'industrie ? Enjeux et cas concrets.

Faire découvrir l'industrie pour en déconstruire les stéréotypes négatifs est essentiel à la reconnexion de l'industrie aux habitants et au territoire.

Des acteurs locaux développent des outils ludiques et audacieux qu'ils viendront nous présenter :

- La programmation annuelle de la Rotonde et la mise en place d'EXPLORA à Saint-Étienne
- Le projet « Derrières les Fumées » conçu par Interfora IFAIP, avec l'appui de la Mission Lyon Vallée de la Chimie Métropole de Lyon
- Le jeu DeTEXion d'UNITEX et la mallette pédagogique « Curiosités textiles »

12h-13h

Nouveaux outils de recrutement pour l'industrie ; le recrutement sans CV, quelles perspectives ?

Métiers en pénurie, absence de candidats, attentes élevées des recruteurs, inadéquations entre les offres et les candidats... les difficultés de recrutement ne manquent pas dans

l'industrie sans oublier la gestion même du recrutement !

Durant cette table ronde, nous vous proposerons des solutions innovantes pour remédier à vos difficultés de recrutement.

13h-14h

Venez découvrir les nouveaux outils de recrutement !

14h-15h

Comment revaloriser les friches grâce à de nouvelles offres immobilières propulsées par des synergies industrielles ?

Alors que l'objectif « zéro artificialisation nette » est affirmé à l'échelle nationale et pleinement porté par la Métropole de Lyon, la préservation et le renouvellement des espaces productifs existants sur le territoire deviennent cruciaux. Il faut donc désormais inventer de nouveaux dispositifs voire de nouvelles alliances entre acteurs publics, opérateurs immobiliers et entreprises pour mener à bien le complexe renouvellement de sites industriels historiques souvent concernés par des problématiques de pollution.

Sur le territoire de la Métropole de Lyon, venez découvrir les projets d'Ateliers de la cleantech à Saint-Fons sur un ancien site de Solvay et d'ECOPARC du Lyonnais à Saint-Priest sur un site de Renault Trucks qui en sont de parfaites illustrations.

Sur l'espace démonstrateurs

9h-12h

La tannerie végétale, une matière souple 100% végétale et recyclable !

9h-12h

Curvway, venez squatter avec une planche électrique !

12h15-13h45

« Curiosités Textiles » : une mallette pédagogique pour faire découvrir l'industrie textile aux collégiens.

12h15-16h15

3DEUS Dynamics, ou comment repousser les limites de l'impression 3D.

14h-16h15

Bloomin, atmosphères olfactives saines et naturelles pour améliorer votre bien-être au quotidien.

Sous la pergola

Venez participer aux séquences, animées par nos deux partenaires La Ruche industrielle et VR Initiatives, pour mieux connaître l'industrie !

La Ruche industrielle – une mini-usine pour transformer l'industrie !

Créée par 7 industriels de tailles et secteurs différents, aux côtés de la Métropole de Lyon et l'INSA, la Ruche industrielle est une plateforme vivante de coopération entre industriels.

L'un de ses projets emblématiques, une mini-usine, vous sera présenté pour traiter de 3 sujets majeurs :

- La lutte contre l'obsolescence et l'augmentation de la durée de vie des systèmes industriels
- Le rôle de l'Humain dans l'industrie de demain à travers la mutation des métiers et la réalité augmentée
- La cybersécurité : un enjeu phare de protection des systèmes industriels

LUNDI 6 SEPTEMBRE



11 h

Le rôle de l'Humain dans l'industrie de demain à travers la mutation des métiers et la réalité augmentée



16h15

La lutte contre l'obsolescence et l'augmentation de la durée de vie des systèmes industriels



17h15

La cybersécurité : un enjeu phare de protection des systèmes industriels

MERCREDI 8 SEPTEMBRE



9h30 / 17h

La lutte contre l'obsolescence et l'augmentation de la durée de vie des systèmes industriels



13h45

La cybersécurité : un enjeu phare de protection des systèmes industriels



15h15

Le rôle de l'Humain dans l'industrie de demain à travers la mutation des métiers et la réalité augmentée

MARDI 7 SEPTEMBRE



9h30 / 11h

La lutte contre l'obsolescence et l'augmentation de la durée de vie des systèmes industriels



14h

La cybersécurité : un enjeu phare de protection des systèmes industriels



15h30

Le rôle de l'Humain dans l'industrie de demain à travers la mutation des métiers et la réalité augmentée

JEUDI 9 SEPTEMBRE



9h / 11h45

Le rôle de l'Humain dans l'industrie de demain à travers la mutation des métiers et la réalité augmentée



13h30

La lutte contre l'obsolescence et l'augmentation de la durée de vie des systèmes industriels



14h15

La cybersécurité : un enjeu phare de protection des systèmes industriels

VR Initiatives – À la découverte des métiers industriels ! / Embarquez pour l'industrie !

Électrotechnicien.ne ? Monteur.euse ? Toler.ère ? Ces postes vous évoquent-ils quelque chose ? Grâce à la réalité augmentée, nous vous emmenons chez Aldes, EDF, Bosch Rexroth, Fives, Renault Trucks, TF Industrie et SNCF pour vous faire découvrir des métiers industriels.

LUNDI 6 SEPTEMBRE



10h / 12h15

MERCREDI 8 SEPTEMBRE



10h15 / 11h15 / 14h30 / 16h15

MARDI 7 SEPTEMBRE



10h15 / 14h45 / 16h15

JEUDI 9 SEPTEMBRE



10h / 11h



A series of horizontal dotted lines spanning the width of the page, providing a guide for writing.



CONTACTS PRESSE

Métropole de Lyon

Magali Desongins

mdesongins@grandlyon.com

04 26 99 36 80 / 06 69 33 08 90

GRANDLYON
la métropole