

Lyon, le 29 mai 2024

## COMMUNIQUÉ DE PRESSE

### Rue Garibaldi : à partir du 4 juin, place au comblement de la trémie !

Depuis octobre 2023, les travaux de transformation de la rue Garibaldi ont commencé. L'objectif est de faire de cette ancienne autoroute urbaine une avenue végétalisée au partage de l'espace public équilibré entre automobilistes, transports en commun, cyclistes et piétons. Après les travaux de réseaux, place au comblement de la trémie à partir du 4 juin : pendant cette phase, la circulation automobile est maintenue et reportée sur la contre-allée Ouest.

La troisième phase du réaménagement de la rue Garibaldi va débuter, et concerne la section entre la rue d'Arménie et la Grande rue de la Guillotière. Axe majeur de circulation, cette voie traverse trois arrondissements de Lyon, et fait la liaison entre le parc de la Tête d'Or, au nord et le parc Sergent Blandan, au sud.

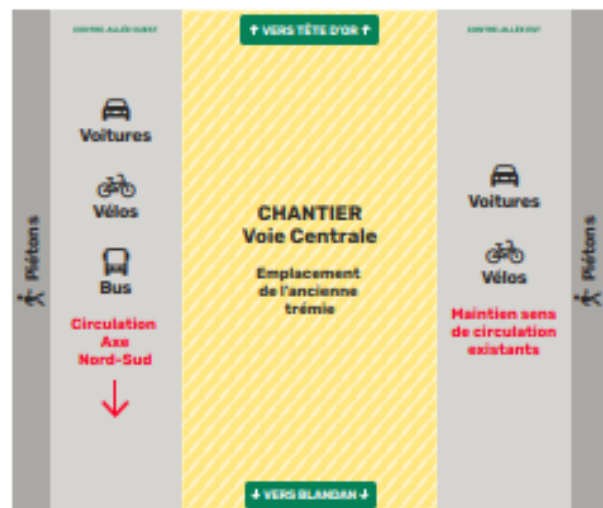
Après une première étape de travaux qui a consisté à adapter les réseaux souterrains (assainissement, gaz...), le chantier de la rue Garibaldi entre dans une étape plus spectaculaire, avec le comblement de la trémie Félix-Faure/Gambetta. Il s'agit de la dernière trémie de cet axe à être comblée après celle de la rue Paul Bert dont les travaux avaient démarré en 2016.

Le comblement de cet ouvrage permettra une véritable révolution en matière d'accessibilité, en plaçant tous les modes de déplacements au même niveau de chaussée, tout en permettant de résorber la coupure urbaine et d'envisager l'espace public comme un trait d'union entre les différents quartiers traversés, au bénéfice principalement des cheminements des piétons et de la réduction des nuisances sonores.

Concrètement, il s'agit de mettre à niveau la chaussée avec 15 000 m<sup>3</sup> de matériaux de remblai. La première étape va consister à consolider la partie inférieure de la trémie qui est située juste au-dessus du tunnel du métro ligne D, avec une dalle de béton de 360 m<sup>2</sup>, renforcée de 87 tonnes d'acier. Équilibrer la charge, sécuriser à la fois les usagers de la ligne D et les flux en surface sont les grands défis de cette intervention réalisée en secteur urbain dense.

#### Pendant les travaux, la circulation automobile est maintenue, sur les côtés

La partie centrale sera fermée à la circulation, les automobilistes et cyclistes devront utiliser les contre-allées. Les cheminements des piétons seront sécurisés et balisés, les itinéraires pour les cycles pourront être déviés et balisés, les travaux de nuit n'interviendront que très ponctuellement à la fin du chantier. Les accès aux immeubles seront maintenus.



Contact presse - Métropole de Lyon

Laetitia LATAPY : [llatapy@grandlyon.com](mailto:llatapy@grandlyon.com) 06 46 18 90 93

## De nombreux moyens pour accompagner les usagers et les habitants

Une importante communication à destination des automobilistes, cyclistes et piétons qui fréquentent la rue Garibaldi est déployée, afin d'accompagner les usagers dans les différentes phases des travaux. Pour les automobilistes, le jalonnement est adapté et les panneaux à messages variables diffusent de l'information en temps réel. L'agence des mobilités envoie des alertes mails et sms auprès des usagers qui peuvent s'inscrire directement sur le site [mobilites.grandlyon.com](https://mobilites.grandlyon.com)

Les riverains, dont les accès seront maintenus, ont également été informés par une communication de proximité.



## La rue Garibaldi : vers un boulevard urbain végétalisé et continu

La Métropole de Lyon, en lien avec la Ville de Lyon, a lancé le chantier de la phase 3 de la rue Garibaldi sur 630 mètres afin de transformer une ancienne « autoroute urbaine », minérale à 96 %, en un boulevard urbain fortement végétalisé, propice à la vie de quartier et aux déplacements à pieds et à vélo. Ce projet s'inscrit dans la continuité des deux précédentes phases qui ont permis d'aménager de la rue Vauban à la rue d'Arménie, en réduisant la température jusqu'à 7 degrés en période de canicule sur certaines portions.

## Contact presse - Métropole de Lyon

Laetitia LATAPY : [llatapy@grandlyon.com](mailto:llatapy@grandlyon.com) 06 46 18 90 93

La 3<sup>ème</sup> phase du réaménagement inclut la plantation de 156 arbres, de 3 400 m<sup>2</sup> de bandes plantées, la réduction à 2 voies de circulation, l'installation de 114 arceaux vélos, la création d'une continuité cyclable avec la voie lyonnaise, et la requalification des places Rachais et Stalingrad. Le montant de l'opération est de 14,5 M € TTC et la livraison est prévue pour le printemps 2026.



*Perspective sur la future rue Garibaldi, au niveau de la station de Métro Garibaldi © Ilex*



*Perspective sur la future rue Garibaldi, au niveau de la rue de l'Abondance © Ilex*

**Contact presse - Métropole de Lyon**

Laetitia LATAPY : [llatapy@grandlyon.com](mailto:llatapy@grandlyon.com) 06 46 18 90 93