

Rue Garibaldi : vers une avenue urbaine végétalisée

Phase 3 : de la rue d'Arménie à la grande rue de la Guillotière



MÉTROPOLE

GRAND LYON

Sommaire

- 3 **Éditos**
- 4 **Introduction**
- 6 **La nouvelle phase
d'aménagement**
- 8 **Une vie de quartier retrouvée**
- 11 **Les travaux**
- 11 **Le calendrier**

Éditos



© Métropole de Lyon - Renaud Alouche

Bruno Bernard
Président de la Métropole de Lyon

« Amorcée en 2012 par la Métropole de Lyon, la transformation de la rue Garibaldi est l'une des grandes opérations de requalification

d'autoroute urbaine sur notre Métropole.

Elle a permis, dès ses premières phases, de passer d'un axe très circulé, synonyme de nuisances et de coupures urbaines, à une avenue apaisée et végétalisée, symbole de l'adaptation de l'espace public, de son rafraîchissement et du rééquilibrage entre les voitures et les autres modes de déplacements. Nous avons souhaité poursuivre ces objectifs sur cette phase 3 entre les 3^{ème} et 7^{ème} arrondissement, tout en

accentuant le rééquilibrage en faveur des piétons, des transports en communs et des vélos. Il s'agit aussi de proposer une forte végétalisation et une requalification des places comme des lieux de rencontre, à l'image de la future place Stalingrad. À proximité directe, nous intervenons également sur la Grande rue de la Guillotière, requalifiée et végétalisée pour devenir plus agréable. Cette ambition sur l'adaptation des espaces publics, nous la concrétisons sur de nombreux autres espaces publics sur ce mandat comme sur la Rive droite du Rhône. Comme pour les autres phases, je ne doute pas que les nouveaux aménagements satisferont les riverains et toutes les personnes qui chemineront sur ces nouveaux espaces publics. »



© Muriel Chauvet

Grégory DOUCET
Maire de Lyon

« La métamorphose de la rue Garibaldi se poursuit! Très attendue, la suite du réaménagement de cette rue emblématique de Lyon, qui traverse

trois arrondissements, va démarrer. Aujourd'hui minéral à 96% et très circulé, cet axe sera demain un boulevard urbain paysager et végétalisé.

En proposant un rééquilibrage de la voirie, ce projet va venir diminuer le flux automobile, et donc les nuisances sonores et sanitaires associées. Ce projet, dans la continuité des précédentes phases, qui ont permis, depuis près de 10 ans, d'entamer la transformation de cette rue est très attendu des habitants. Je me réjouis que cette nouvelle phase soit lancée, qui apportera sécurité, confort, fraîcheur et une réelle amélioration pour les riverains et usagers. »



© Alexia Colone

« Nous nous réjouissons de cette nouvelle phase de travaux sur la rue Garibaldi. La suppression de la trémie est très attendue des riverains, ces derniers retrouveront à sa place un espace public rafraîchi, apaisé, et plus sécurisé. En lien avec le super îlot Danton, c'est tout un quartier qui va gagner en qualité de vie. Nous resterons vigilants pour que les travaux s'effectuent de la meilleure des manières possibles, et attendons avec impatience de retrouver une rue Garibaldi embellie ! »

Marion Sessiecq,
Maire du 3^{ème} arrondissement de Lyon



© Juliette Treillet

« Le projet de réaménagement de la rue Garibaldi arrive dans le 7^e ! De Gambetta à la Grande rue de la Guillotière, l'autoroute urbaine se transforme en un boulevard ombragé et agréable pour tous les usagers autant que pour les riverains. Dans le 7^e, nous profiterons à cette occasion de la requalification de la place Stalingrad avec des arbres, des bancs et un nouvel aménagement pensé pour les habitantes et habitants. »

Fanny Dubot,
Maire du 7^{ème} arrondissement de Lyon



Introduction

Axe majeur de circulation sur la ville de Lyon, la rue Garibaldi traverse les 6^e, 3^e et 7^e arrondissements et fait la liaison entre le parc de la Tête d'Or, au nord et le parc Sergent Bandan, au sud. Avant son réaménagement par tranches depuis 2014, la rue Garibaldi était une véritable autoroute urbaine, opérant une coupure très forte entre l'est et l'ouest des quartiers, très minéral et un axe peu propice à la vie de quartier et aux déplacements à pieds et à vélo.

En 2014, la première phase du réaménagement, de la rue Vauban à la rue Bouchut, a entamé l'apaisement de cette rue très circulée avec la suppression d'une trémie, la réduction à 3 voies de circulation automobile, l'aménagement d'une piste cyclable et d'une large promenade piétonne, ainsi que la mise en place d'un site propre pour les bus. En 2019, l'aménagement du deuxième tronçon, de la rue Bouchut à la rue d'Arménie, sur une section plus étroite, a poursuivi la transformation de l'axe en un boulevard urbain paysager.

Après la concertation réalisée à l'été 2022, la Métropole de Lyon en lien avec la Ville de Lyon lance le chantier de la phase 3 sur 630 mètres entre la rue d'Arménie et la Grande rue de la Guillotière. Ce tronçon, minéral à 96%, va devenir un boulevard urbain fortement végétalisé.

Une quatrième phase entre la Grande rue de la Guillotière et l'avenue Berthelot, en passant par

les abords du Parc Blandan, sera mise en œuvre ultérieurement pour que la rue Garibaldi soit complètement réaménagée, végétalisée et plus propice à la vie de quartier et aux déplacements à pieds et à vélo. En attendant, un aménagement cyclable sera mis en œuvre avec la continuité de la voie lyonnaise n°7 sur cette section.

Chiffres clés

1,3 km
déjà réalisés

2,7 km
au total

7 degrés
écart de température en période de canicule détecté sur les espaces déjà végétalisés lors des premières phases

-30%
de circulation automobile après les 2 premières phases du réaménagement

RUE GARIBALDI TRANCHE 3 2023 > 2026

- Tranches déjà réalisées
- Tranche en cours de réalisation
- Tranche à venir
- Voies Lyonnaises
- Piscine Garibaldi
- Trémie Félix-Faure / Gambetta : démolition en 2024



La nouvelle phase d'aménagement

Rue d'Arménie > grande rue de la Guillotière

Les objectifs

- **Pour les déplacements :** apaiser la circulation automobile; en réduisant à deux voies de circulation, en sécurisant les piétons et les cyclistes, en renforçant l'offre de transport en commun et en reliant les quartiers entre eux.
- **Pour l'environnement :** offrir plus d'ombre en plantant des arbres et des bandes plantées autonomes et peu gourmands en eau, qui offrent à chaque saison une palette de couleurs égayante. Les travaux favoriseront l'infiltration des eaux de pluies.

Le principe d'aménagement



Pour les cyclistes : Un tronçon des Voies Lyonnaises n°7 et 9 qui relieront respectivement Rillieux-la-Pape à Solaize et Jonage à Saint-Genis Laval, en passant par Lyon sera aménagé sur ce tronçon de rue Garibaldi. Il permettra à terme de proposer un parcours sans coupure, séparé de la circulation automobile.



Pour les piétons : L'aménagement va être similaire aux phases précédentes sur toute cette nouvelle section: trottoirs élargis, revêtement clair et de qualité ponctué de « chainettes en pavés calcaire » (petites bandes de pavés au droit des allées), végétalisation massive

avec des arbres et des bandes plantées. Le projet assure également la continuité des trottoirs dits « filants » qui permettent de ralentir les voitures au moment du franchissement de la chaussée. Des placettes jardinées et ombragées permettront de faire des pauses sur les bancs. Les mobiliers pour s'asseoir et pour éclairer l'espace la nuit, sont les mêmes que sur les autres secteurs de la rue Garibaldi.



Pour les usagers des TCL : Trois lignes de bus circuleront en « site propre », séparé des voitures dans les deux sens sur la partie est de la chaussée. Les lignes de bus concernées: C25: Gare Part-Dieu/Saint-Priest plaine, C7: Gare Part-Dieu/Hôpital Lyon Sud et la nouvelle ligne de bus à haut niveau de service

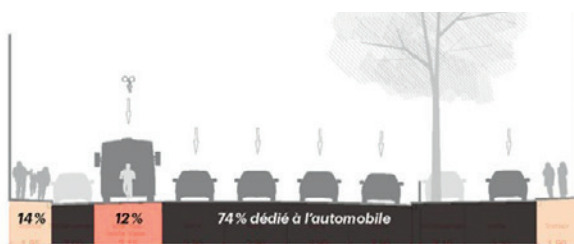


Part-Dieu / 7 Chemins.
Pour les automobilistes : 2 voies de circulation sont conservées, dans le sens nord-sud. Afin d'aménager la rue Garibaldi de façon cohérente, des emplacements de stationnement dédiés pour les personnes à mobilité réduite et les livraisons sont prévus. La desserte des immeubles sera maintenue pour les riverains.

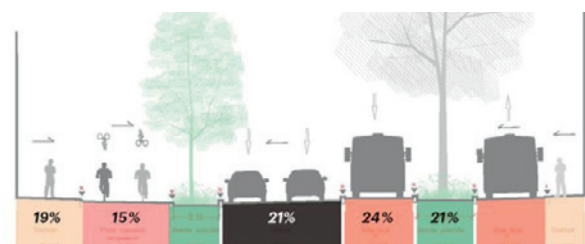
Focus sur la gestion des eaux pluviales



L'espace public sera aménagé de manière à orienter les eaux pluviales vers les bandes plantées et la nappe phréatique, permettant ainsi une infiltration naturelle.



Légende: principe de répartition sur la voirie avant



Après



Légende: au niveau de la rue de l'abondance - Avant



Après



Légende: au niveau de la station de Métro Garibaldi - Avant



Après

Chiffres clés

156

nouveaux arbres

3 400m²

de bandes plantées soit 3 fois plus que l'existant

114

arceaux vélos

14,5 M€ TTC

montant de l'opération

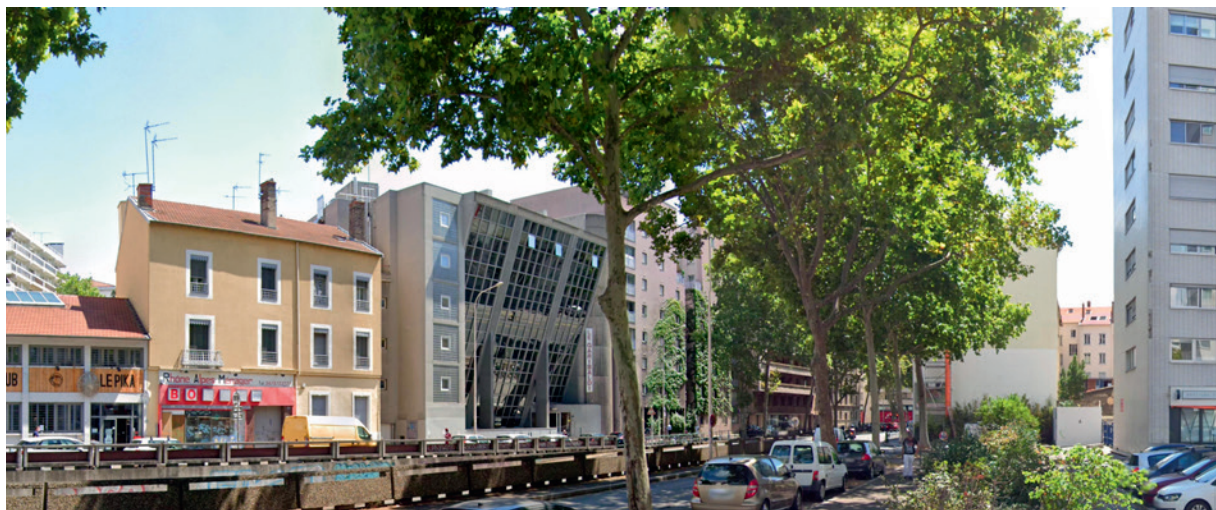
Jusqu'à 10 000

vélos / jour attendus en 2030

Une vie de quartier retrouvée

Place Stalingrad et placette Rachais

La réaménagement de la rue Garibaldi donnera également lieu à des requalifications d'espaces publics le long de l'axe, par exemple au niveau de la place Stalingrad.



Légende : devant la résidence Presqu'île 2 - Avant



@Antoine Derrien pour iléx paysage + urbanisme

Après



Légende : place Stalingrad - Avant



Après

**À proximité, la
requalification de
la grande rue de la
Guillotière et la place des
Martyrs de la résistance**

Requalification de la Grande rue de la Guillotière

En parallèle, la Grande rue de la Guillotière est également requalifiée entre la rue Garibaldi et le boulevard des Tchécoslovaques, pour être rendue plus apaisée et agréable. Parallèle au cours Gambetta, la Grande rue de la Guillotière est une rue qui demeure très circulée, c'est aussi une rue très animée avec de nombreux rez-de-chaussée actifs accueillant des services, des commerces, des restaurants et bars installant leurs terrasses

sur l'espace public l'été. Très passante, des conflits d'usages entre piétons, cycles et voitures sont régulièrement observés.

Le projet de requalification consiste à conserver une voie de circulation automobile, à créer un axe cyclable structurant, à planter une végétalisation massive et à élargir les trottoirs, afin de faciliter et sécuriser les cheminements piétons. Les 4 placettes situées le long de la rue, aux intersections avec les rues Garibaldi, Domer, Docteur Crestin et du boulevard des Tchécoslovaques sont également requalifiées.

Début des travaux : 1^{er} trimestre 2024

Montant des travaux : 2,8 M€

Nouvelle place des Martyrs de la Résistance

La SPL Lyon Part-Dieu, au-delà de la transformation du grand quartier autour de la gare, est aussi en charge du réaménagement de certains espaces publics dont la place des Martyrs de la Résistance. Les travaux débuteront fin 2024 pour transformer cet ancien parking en une place aux multiples usages, agréable et ouverte à toutes et tous. En attendant les travaux définitifs, la SPL Lyon Part-Dieu a réalisé des plantations et installé du mobilier temporaire afin d'animer l'espace. Cet aménagement transitoire fait écho aux idées recueillies lors de la concertation en mars 2022, parmi lesquelles on retrouvait : le manque d'assises, un besoin d'espaces ludiques pour les enfants et un souhait de végétalisation.



Les travaux

La circulation automobile sera maintenue durant les travaux, elle sera organisée en fonction des phases de chantier : alternance entre la voie centrale et les contre-allées. Les accès pour les riverains et riveraines seront sécurisés et fléchés. Les cheminements piétons seront maintenus durant toute de la période du réaménagement. Les trajets cyclables seront assurés un maximum. Certains seront déviés en fonction des phases du chantier.

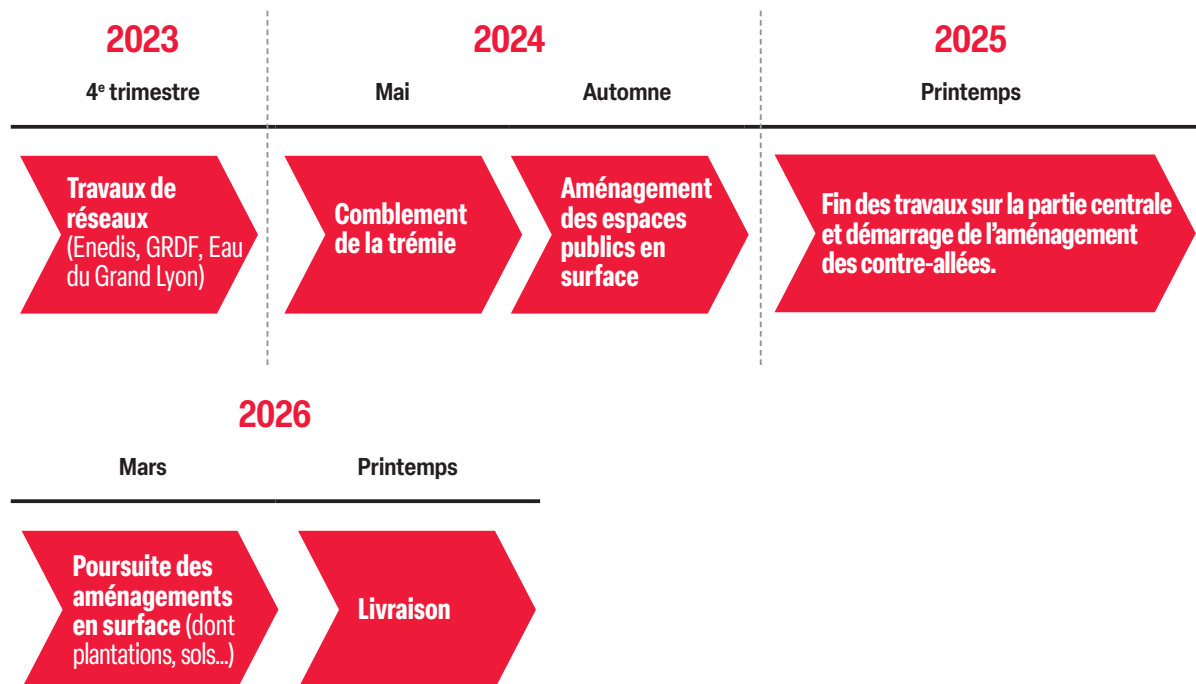
Maitrise d'ouvrage : Métropole de Lyon

Maitrise d'œuvre : Ilex / Ingerop

Focus sur la démolition de la trémie

À partir de mai 2024, la première étape consiste à protéger le tunnel du Métro D qui passe sous la trémie avec la construction d'une dalle pour supporter le poids des matériaux mis en œuvre quand la trémie sera comblée. La deuxième étape consistera à faire « tomber » la trémie : la partie supérieure des murs et une partie des dalles de couverture seront « grignotées » jusqu'à libérer l'espace avant de remblayer. Les circulations seront maintenues pendant toute la durée des travaux, d'abord sur les contre-allées, puis en partie centrale.

Le calendrier



CONTACTS PRESSE

Métropole de Lyon

Laetitia LATAPY
Attachée de presse
llatapy@grandlyon.com
06 46 18 90 93

Ville de Lyon

Leïla Kessi
leila.kessi@mairie-lyon.fr
07 86 25 98 14

MÉTROPOLE DE LYON

20 rue du Lac
CS 33569 - 69505 Lyon cedex 03
grandlyon.com

MÉTROPOLE

GRAND LYON